

かなん

Public Relations Kanan Town

9

令和4年

2022

No.597



特集 「身を守る準備はできていますか？」

(詳細は2ページ)

Contents

特集「身を守る準備はできていますか」…	2	人権・図書・相談……………	8	町の情報 <small>タウン</small> Town Information …	15
今月のトピックス……………	4	けんこうガイド……………	10		
みんなのページ……………	7	地域の情報……………	12		

＜お知らせ＞ 新型コロナウイルス感染症の影響により、広報かなん掲載のイベント・催しなどは、中止・延期となる場合があります。その際は町ホームページなどを確認してください。



特集

「身を守る準備はできていますか」

9月1日は、防災の日です。防災の日は、大正12年9月1日に関東大震災が発生した日で、台風シーズンを迎える時期でもあることから、防災への心構えを準備するという意味で、昭和35年に創設されました。いざというときのために、日頃から災害に対する備えなどを確認しておきましょう。▽問い合わせ 危機管理室安全安心係

台風から身を守る

台風は、規模や接近する時期など氣象状況で、ある程度予測が可能です。被害を最小限にとどめるためにも、普段からの準備が大切です。

・停電に備えて、懐中電灯や電池の確認、携帯ラジコ、携帯電話の充電器を準備しておく。

・非常持ち出し品(水や非常食含む)の準備・確認をしておく。

・外出しなければならなくなったときは、目的地、経路、帰宅予定時刻などを家族にはつきりと伝える。

土砂災害から身を守る

大雨による土砂災害発生の危険度が高まると、大阪府と大阪管区気象台が共同で土砂災害警戒情報を発表します。

この情報が発表されると、土砂災害が起こる可能性があります。山間地域や傾斜が急なげ下などに住んでいる人は、指定避難所などの安全な場所への早めの避難を心がけましょう。また、指定避難所などへ避難することがかえって危険である場合は、自宅の中の崖から離れた部屋や2階などの、より安全な場所へ避難しましょう。

※避難とは「難」を「避」けることであり、自宅での安全確保が可能な場合、

新型コロナウイルス感染症の感染リスクを負ってまで避難所に行く必要はありません。自宅が危険な場合でも、避難所だけでなく、安全な親戚・友人宅に避難することも考えておいてください。

※テレビやラジコなどの情報に注意し、危険が迫ったら速やかに避難しましょう。

緊急情報を

LINE・メールで得よう

「おおさか防災ネット」

大阪府と府内全市町村共同による「おおさか防災ネット」に登録することで、気象情報などの防災情報がメール配信されます。河川の氾濫や土砂災害による被害を防ぐため、日ごろから気象情報や周囲の状況に十分注意しましょう。

▽登録方法 携帯電話などから「touroku@osakarbousa

inet」へ空メールを送信して手続きを行ってください。「QRコード読み取り機能」のある携帯電話・スマートフォンの場合は、メールア

大切な
情報が届く

**河南町
LINE
公式アカウント**

災害情報やイベントなど
友だち登録するだけで、
町からのお知らせが配信
されます。



友だち追加方法

スマートフォンでQRコードを読み取り、「追加」をタップ



▲災害情報など、町LINE公式アカウントからも配信中！

ドレスの文字を打ち込むかわりに、
左記のQRコードから送信するこ
とも可能です。



「かなん安全安心メール」

町では、犯罪事件・災害などの被害
を未然に防ぐため、「犯罪情報」や「緊

急防災情報を配信しています。

▽登録方法 携帯電話などから「kanan@emp.ikkrr.jp」に空メールを送信して手続きしてくだい。

※迷惑メール対策としてドメイン指定受信にしている人は、空メールを送る前に、それぞれ「bousai-info@osakabousai.net」、「bouhan@townkananosaka.jp」をドメイン指定受信に登録してください。

話し合うことで防災意識が高まる

台風シーズンを迎えた中、私たちが身近にできる防災について、話を聞きました。

「私たちができる防災について教えてください。」

近所の人と防災について話してみよう。例えば、「昨日は雨が強かったね。」と身近な話題から話し始めて、水害の怖さを共有します。すると、色々な疑問や心配ごとが浮かんできます。災害の情報はどこから入手するのか、どこに避難すればいいのか、何を持って逃げればいいのかなど。分からないことがあれば、ハザードマップを確認したり役場に問い合わせたりしましょう。

また、避難する際に、助けが必要なら(要支援者)が周りにいないかを確認しておくことも大切です。地域の皆さん同士で災害について話し合い、災害が起こった場合どうすればいいかを考えることで私たちの防災意識は高まります。

「災害に備えるにはどうすればいいでしょうか。」

近所の人と話し合った内容を整理して、避難時に何が必要かを確認するため、実際に避難行動を実践してみよう。何事もそうですが、ぶっつけ本番だと、良い結果

は期待できません。普段から避難行動をやってみることでイメージが付き、いざという時の、確に逃げるができます。

また、実践した内容を振り返ることで、課題がみえてきます。見直しはとても重要なので、ぜひ『話し合う』から『振り返る』までをセットにして、災害に備えましょう。

平成になってから、交通事故の死者数は年々減少傾向にある中、災害による死者数はほぼ横ばいを推移しています(阪神淡路大震災、東日本大震災を除く)。高齢化や異常気象など様々な要因はありますが、人的被害を少しでも減らすために、行政、消防団、自主防災組織、ボランティアなど地域一丸となって防災活動に取り組んでほしいと思います。



▲NPO法人 環境防災総合政策研究機構 事務局長兼 上席研究員 松本健一さん

クリーンキャンペーン

合言葉は「みんなの手で 私たちのまちを美しく！」
皆さん、ご協力をお願いします。

- ▷日時 9月11日(日) 午前8時～10時(小雨決行)
- ▷場所 町内(地区ごと)の道路、河川、水路、公園など
- ▷収集物 空き缶、空きビンなどのごみ

▷集積場所 地区ごとに決められた場所(当日、町でごみを収集します)

※当日は、家庭ごみは出さないでください。

▷問い合わせ 総務課総務係

10月から、「後期高齢者医療被保険者証」が“黄色”に変わります

新しい被保険者証(黄色)は、9月下旬までに送付します。有効期限は令和5年7月31日までで、届いたときから使えます。

現在お持ちの被保険者証(水色)の有効期限は、令和

4年9月30日までとなっており、それ以後は使えません。新しい被保険者証(黄色)が届いたら、破棄するか、保険年金課へ返却してください。

▷問い合わせ 保険年金課老人医療係

10月1日から医療費の窓口負担割合が変わります

10月1日から、現役並み所得者(窓口負担割合3割)以外の人で、一定以上の所得のある人は、医療費の窓口負担が2割になります(詳しくは7月号の広報かん19ページを参照してください)。

2割負担の人と判定された人は、10月1日から3年間、外来の月々の負担増加額が3,000円までとなる配慮措置があります。

2割負担の人で、高額療養費の口座を登録していない人は、9月下旬に大阪府後期高齢者医療広域連合から事前に口座を登録するための申請書が届きます。申請書に必要な事項を記入し、同封の返信用封筒で返送してください。高額療養費の支給対象となった場合に、登録した口座へ自動的に払い戻されます。

▷問い合わせ

・制度全般に関すること 大阪府後期高齢者医療広域連合事務局

窓口負担割合見直し(専用コールセンター)

☎06(7501)0437

被保険者証、保険料など(資格管理課)

☎06(4790)2028

高額療養費、医療費通知など(給付課)

☎06(4790)2031

予算など(総務企画課)

☎06(4790)2029

・保険料の納付、その他各種届出に関すること
保険年金課老人医療係

大阪芸術大学共催 ぶくぶくサンデーコンサート



中学生と芸大生が3年振りの共演。フレッシュで迫力のある演奏を、ぜひお楽しみください(入場無料)。

※7月10日(日)に中止となったコンサートの振替公演です。

▷日時 9月10日(土) 午後2時開演(1時30分開場)、3時30分頃終演予定

▷場所 ぶくぶくドーム ぶくホール

▷内容

・第1部 合同演奏

・第2部 大阪芸術大学ウインド・オーケストラ演奏

▷出演 演奏:大阪芸術大学ウインド・オーケストラ、
町立中学校吹奏楽部

指揮:伊勢敏之さん(大阪芸術大学演奏学科教授)

▷問い合わせ 生涯まなぶ課文化振興係

低所得の子育て世帯に対する 子育て世帯生活支援特別給付金(ひとり親世帯以外分)

新型コロナウイルス感染症による影響が長期化する中で、低所得の子育て世帯に対し、その実情を踏まえた生活の支援を行う観点から、児童1人あたり一律5万円の子育て世帯生活支援特別給付金を支給しますので、該当する人は申請してください。

なお、下記の対象者①に該当する人に対しては、申請不要で児童手当の受給口座に振り込みます。

▶対象者

- ①令和4年4月分の児童手当(公務員を除く)または特別児童扶養手当の受給者のうち令和4年度分の住民税均等割が非課税である人(申請不要)
- ②上記①以外で、令和4年3月31日時点で18歳未満の児童(特別児童扶養手当支給対象児童については

20歳未満)を養育している人であって、次のいずれかに該当する人

- ・令和4年度分の住民税均等割が非課税の人
- ・新型コロナウイルス感染症の影響を受けて家計が急変し、令和4年度の住民税均等割が非課税の人と同様の事情にあると認められる人

※令和5年2月28日までに出生した子どもも対象になります。

申請方法など、詳しくは町ホームページをご覧ください。

- ▶問い合わせ こども1ばん課子育て応援係または厚生労働省コールセンター ☎0120(400)903

中村こども園・石川こども園 入園受付

中村こども園と石川こども園の令和5年4月入園の受け付けを行います。

▶申請書類配布 9月12日(月)から各園またはこども1ばん課窓口で配布します(町ホームページからもダウンロードできます)。

▶申込期間 10月3日(月)～11月4日(金)(土・日曜日、祝日は除く)

※先着順ではありません

《幼稚園部門》

▶対象 3～5歳児

▶申込先 各こども園

▶申込方法 申込期間内の午後3時～5時の間に、入園希望の幼児同伴で各園に申し込んでください。

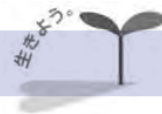
《保育園部門》

▶対象 保護者が就労、疾病、障がい、就学などの「保育の必要な事由」に該当する乳幼児(0～5歳児)

▶申込先 こども1ばん課

▶問い合わせ こども1ばん課子育て応援係
中村こども園 ☎(93)6866
石川こども園 ☎(90)2068

9月10日から16日は「自殺予防週間」です



警察庁自殺統計に基づく令和3年中の自殺者数の状況は、全国で21,007人、大阪府では1,376人で、全国、大阪府とも前年より減少したものの、新型コロナウイルス流行前の令和元年より多く、高止まりとなっています。

悩みを抱えて困っているとき、生きることがつらく感じられるときは、1人で抱え込まず、専門機関に相談してください。

《こころの健康相談統一ダイヤル》

9月1日午前9時30分から9月30日午後5時まで、24時間体制で相談を受け付けます。

☎0570(064)556

《SNS相談》

チャットで相談に応じます。LINEアプリから「友だち登録」をしてください。

▶受付日時 毎週 水・土・日曜日

午後5時30分～10時30分(受付午後10時まで)

※その他の悩み相談窓口もあります。



▲LINE



▲相談窓口

▶問い合わせ 健康づくり推進課健康管理係

新型コロナワクチン

新型コロナワクチン4回目接種の集団接種を次のとおり実施します。町による集団接種(4回目)は9月で終了する予定ですので、希望される人は接種をお願いします。

- ▷接種日 9月23日(金・祝)
- ▷接種会場 かなんぴあ
- ▷接種間隔 3回目接種から5か月以上経過
- ▷使用ワクチン ファイザー社ワクチン

- ▷接種費用 無料(全額公費負担)
- ※今後、国の通知などで変更となる場合があります。
- ※月～土曜日(祝日を除く)は、金剛病院でも接種を行っています。
- ▷問い合わせ
町新型コロナワクチン接種コールセンター
☎(90)3377 月～金曜日(祝日除く) 午前9時～午後5時30分

対象者	接種券	予約方法
①60歳以上の人	3回目接種日の順に、3回目接種日から5か月後を経過する前に発送します。3回目接種日から5か月を経過しても接種券が届かない場合や、届いた接種券等の内容に誤りがある場合は町新型コロナワクチン接種コールセンターへ連絡してください。 ※3回目接種後に町へ転入した人は、町新型コロナワクチン接種コールセンターで接種券発行手続きをしてください。	○3回目接種を町集団接種会場か金剛病院で接種した人 接種日時や場所を指定して接種券を送ります。接種券到着後、日程が合わない場合などは町新型コロナワクチン接種コールセンターへ連絡してください。
		○それ以外の人 接種日時や場所などを指定せずに接種券を送ります。町集団接種会場で接種を希望される場合は町新型コロナワクチン接種コールセンターで予約してください。
②18歳以上60歳未満で基礎疾患を有する人、その他新型コロナウイルス感染症にかかった場合の重症化リスクが高いと医師が認める人	接種を希望する場合は、町新型コロナワクチン接種コールセンターで接種券発行手続きをしてください。	接種券到着後、町新型コロナワクチン接種コールセンターで予約してください。 ※②、③の人は、予防接種法上の努力義務は適用されません。
③18歳以上60歳未満の医療従事者・高齢者施設などの従事者(医療従事者など)		

スポーツ・レクリエーションに関するアンケート調査

町の今後のスポーツ環境を良くするため、また、何が求められているのかを知ることが目的として小学5年生から高校生相当年齢までの人を対象に、スポーツ・レクリエーションに関するアンケート調査を行います。

調査票がお手元に届いた人は、回答をお願いします。

Web サイトから入力の上回答できる簡単なアン

ケートです。ぜひご協力ください。

- ▷問い合わせ 生涯まなぶ課スポーツ振興係
☎(93)8866





海産物の電話販売や送り付けトラブルが急増しています！

シリーズ「かしこい消費者になるために」

『新型コロナウイルスの影響で商品が売れず支援してほしい』と自宅に電話があり海産物を購入したが、届いた商品は金額に見合わないものだった。」「電話で海産物を勧められて断ったのに、代引配達で商品が届いた。」などの消費者トラブルが報告されています。

ワンポイントアドバイス

- ・電話をかけてくる事業者の中には、執拗に勧誘する事業者もいます。不審な電話がかかってくる相手と話し込まずにはっきり断りましょう。
- ・事業者からの電話勧誘で契約した場合は、クーリング・オフができます。
- ・一方的に商品が届いても、送り主など事業者の情報を控えてから受取拒否をしましょう。また、代金は支払わないようにしましょう。

▷問い合わせ 農林商工観光課商工観光係

9月3日(土)、4日(日) 大ヶ塚八朔市 中止

新型コロナウイルス感染症拡大防止のため、今年の大ヶ塚八朔市は中止します。

▷問い合わせ 大ヶ塚八朔市保存会

町軟式野球連盟 河南球友クラブ 「第6回おじいちゃんの甲子園大会」出場！

町軟式野球連盟の「河南球友クラブ」が7月17日(日)に開催された、「第10回宇陀市長杯まちおこし還暦野球大会」(選抜大会を兼ねる)において、ブロック(4ブロック)優勝し、11月29日(火)に阪神甲子園球場で開催される「第6回おじいちゃんの甲子園大会」に出場します。



かなんカップ2022 参加者募集

町体育協会主催のグラウンド・ゴルフ9月大会の参加者を募集します。

▷日時 9月22日(木) 午前9時受付(開会式：午前9時15分)

※予備日：9月23日(金・祝)

▷場所 町立グラウンド・ゴルフ場

▷参加料 300円/人(使用料・保険料など)

※申込締切後のキャンセルはキャンセル料が発生します。

▷応募期限 9月14日(水)の午後5時まで

▷応募・問い合わせ ぷくぷくドーム

☎(93)8866、FAX(93)8833

かなん句会

楊梅の著けき落下歩道染む 弘子

法師蟬千年杉の高きより 千代子

無花果を挽げば乳液したたりて 攝子

長雨や稲田見回る夫無口 君代

朝な朝な稲田見回る老農夫 順子

かなかなを遠近にきき夕餉かな 喜美子

青蜥蜴齒朶の隙から吾を見る 友恵

奥河内棚田を守る案山子たち 眞智子

賑はひの蕎麦屋出づれば夏椿 英代

どう向くも寝つき悪きこの残暑 庸子

毎月第1水曜日の午後1時30分～4時 中央公民館3階会議室で活動しています。

新着本紹介

図書館 だより

町立図書館

《町立図書館ホームページ》

メインメニューよりその他の新着資料も探せます。予約も可能です。詳しくは、町立図書館まで。



《おはなし会》

「かなんおはなしの会どんぐりころころ」の皆さんによるおはなしや絵本の読み聞かせを図書館児童コーナーで行います。誰でも自由に参加できます。▷日時 9月10日(土)午後2時から

《町立図書館》

▷開館時間 午前10時～午後6時 ▷休館日 毎週月曜日(月曜日が休日の場合はその翌日)

～保存期限の切れた雑誌を譲ります～

▷期間 9月13日(火)～19日(月・祝) ※1人2冊まで(先着順)

《大宝分室》

▷開室時間 水・木曜日 午後1時～4時、土・日曜日 午前9時～正午と午後1時～4時 ▷休室日 毎週月・火・金曜日、祝日

▷問い合わせ 町立図書館 ☎(93)6222

Pickup



嘉永6年(1853)江戸。低俗なかわら版を売りさばいていた銀次と絵師の歌川芳徳は、浦賀に来た黒船を見に行く。そして勢いで船に乗り込むと...

号外!幕末かわら版

とばし あきひろ
土橋 章宏 著

Pickup



「ミョーデス。武士がイノチを絶つときは、腹を切るときいてイマス」東京で富士登山、茶室で入浴、スコップで焼き!? 留学生ケビンが日本文化への愛と知識で事件に挑む!

ナボキ・ジバン

あおやぎ あい
青柳 碧人 著

Pickup



平安鎌倉の世を襲う疫病、地震、そして戦争。壊れゆく都で、若き日の鴨長明が見たものは-。「方丈記」「平家物語」を奔放にアレンジした物語集。表題作をはじめ全8話を収録する。

揚羽の夢

しゅかわ みなと
朱川 湊人 著

9月の相談

進路・教育相談

教育委員会では、子どもの進路相談(奨学金の相談など)や教育に関する悩み相談を行っていますので、活用してください。

▷日時 月～金曜日(祝日を除く) 午前9時～午後5時

▷場所 役場1階 教育課

▷申込・問い合わせ 教育課教育総務係



内容	日程	時間	場所
人権なんでも相談	毎週水曜日	13:00～15:00	役場1階 相談室1
心配ごと相談	月～金曜日	9:00～17:30	役場3階 社会福祉協議会事務局
農地相談	月～金曜日	9:00～17:00	役場2階 農業委員会事務局
就労相談	月～金曜日	9:00～17:00	役場2階 農林商工観光課
子育て相談	月～金曜日	9:00～17:00	かなんびあ1階 子育てセンター
家庭児童相談	月～金曜日	9:00～17:30	役場1階 こども1ばん課
女性・人権相談	月～金曜日	9:00～17:00	役場1階 相談室1 太子町役場 ☎(98)5515 千早赤阪村役場 ☎(72)0081
進路・教育相談	月～金曜日	9:00～17:00	役場1階 教育課
消費生活相談	月～金曜日	9:00～12:00 13:00～16:00	富田林市消費者相談室 (富田林市役所1階) ☎(25)1000
若者の就労相談	月～金曜日 ※予約制	10:00～17:00	南河内若者サポートステーション ☎(26)9441
府政相談	月～金曜日	9:00～18:00	府民案内窓口(府庁別館1階) 電話での問い合わせは、府民お問合せセンター ☎06(6910)8001

オンラインで心はつながるか

神村早織(大阪教育大学)

私は大学で人権関係の授業を担当している。コロナ禍により約2年間オンラインを原則として授業を行ってきた。今年度からようやく原則対面での授業が復活し、キャンパスも学生たちの元気な声で賑わうようになった。しかし、受講者人数の多い授業は今でもオンラインのまま。また、いつの間にか会議や研修などもオンラインが基本になっていることに気づく。オンラインでできることは多い。オンラインだからできることもある。しかし、それはコミュニケーションと言えるのだろうか。人権教育には、喜びや悲しみや怒りなど、人間の思いに共感的に寄り添うプロセスが欠かせない。

そんなことを感じていた時に、あるIT企業がリモート勤務から「原則出社」に切り替えたというニュースに出会った。(IT企業がなぜ「原則出社」回帰? 毎日新聞2022.7.1) その会社はSNSを活用して動画で料理レシピを提供するサービスを手掛けており、その業界では最先端にいる。コロナ感染

が拡大しはじめた頃には、いち早くリモート在宅勤務を導入した。IT企業ならではの迅速さである。ところが、一年ほどたって「原則出社」に戻すことにしたという。それには理由がある。オンライン(非対面)では会社の存亡に関わると判断したからである。最初の半年はよかったという。しかし次第に、個々人に仕事が割り振られた部門は成果も上がるが、何かを生み出すための創造的な仕事の部門では停滞することがわかってきたという。オンライン(非対面)の壁も、対面でも仕事をしてきたメンバーならば乗り越えられた。ところが、新しいメンバーに変わっていくと信頼関係の希薄さが問題を引き起こしたのだ。この会社のCEO(最高経営責任者)は「同じ空間に集まり、同じ時間感覚で向き合っ

て議論する」ことの意義を述べ、「『雑談』は物事を動かす原動力」と語っている。

すでに心理学の研究により、オンライン(非対面)では、インフォーマルなコミュニケーションが発

生しにくいこと、そしてそれが創造的な活動を阻むことが明らかになっている(林浩一2022)。相手の表情や声の微妙な変化、またその場の空気を読み取ることができないために、他者に寄り添い他者の感情を共有する共感が育たないのだ。また、脳科学者川島隆太は学生を対象にオンラインでの会話と顔を見ながらの対面の会話における脳活動を比較した研究結果として、オンラインでの会話の方では脳活動が反応していないことがわかったという。それらを踏まえた鮮烈なメッセージ「誰かとは話しているけれど、実は何となくコミュニケーションは深まらずに孤立化していく」「情報は伝達できるが感情は共感していない」(「オンラインで心はつながるか」朝日新聞2022.1.17)は、オンラインで人間の情動にかかわる授業を試みてきた私の実感にあてはまる。あらためて、学生の顔を見て、学生の表情を見ながら授業ができる日を願う。

出張人権相談所

家庭や近隣におけるいじめ、虐待、セクハラ、差別などの人権問題で悩んでいる人は、町の人権相談員が相談に応じますので、気軽に相談してください(相談無料)。

- ▷日時 9月8日(木) 午前9時30分～11時30分
- ▷場所 中央公民館
- ▷問い合わせ 町人権男女共同社会室(住民生活課内)

町介護者(家族)の会「さくらんぼ」相談

日頃の介護に関する悩みや不安について、気軽にお話しませんか。

- ▷日時 9月22日(木) 午後1時30分～3時
- ▷場所 役場4階 401会議室
- ▷問い合わせ 町社会福祉協議会 ☎(93)6299

行政書士による無料相談(予約制)

- ▷日時 9月26日(月) 午後1時～5時
- ▷場所 役場4階 401会議室
- ▷内容 相続・遺言、成年後見制度、法人設立、許認可の相談、交通事故の相談など
- ▷申込方法 事前に電話で予約してください。
- ▷予約・問い合わせ 総務課総務係

て年に1回は定期健診を受けましょう。早期発見・早期治療は本人の重症化を防ぐためだけでなく、

大切な家族や職場などへの感染の拡大を防ぐためにも重要です。
▷問い合わせ 富田林保健所

9月のスケジュール

かなんぴあ(保健福祉センター) ※相談や検査に関するプライバシーは守ります。			
種類	実施日	受付時間	備考
2歳児歯科健診	9月1日(木)	個別通知でお知らせ	対象 令和2年8月～9月生まれ
健康相談	毎週金曜日	9:00～17:00	育児から生活習慣病や介護に関するあらゆる相談を受け付けます(電話による相談も可)
4か月児健診	9月7日(水)	個別通知でお知らせ	対象 おおむね4か月児 絵本プレゼント
離乳食講習会(前期)			対象 おおむね4か月児 内容 離乳食の進め方や作り方のお話と展示
離乳食講習会(後期)	9月8日(木)	9:45～10:00	対象 7～9か月児(個別通知) 内容 9か月～1歳6か月児の食事の講話と展示(要予約)
3歳6か月児健診	9月14日(水)	個別通知でお知らせ	対象 平成31年2月～3月生まれ
栄養相談	9月26日(月)	9:00～16:00	離乳食から生活習慣病や介護食まで栄養に関する相談を受け付けます(電話による相談も可)(要予約)
育児相談(要予約)	9月27日(火)	予約時にお知らせ	対象 2か月～12か月児 内容 身体計測、栄養相談、育児相談
1歳6か月児健診	10月6日(木)	個別通知でお知らせ	対象 令和3年2月～3月生まれ
富田林保健所 ☎(23)2681 ※相談や検査に関するプライバシーは守ります。			
内容	月日	受付時間	問い合わせ先
こころの健康相談	月～金曜日 (祝日を除く)	9:00～12:15 13:00～17:45	電話で問い合わせてください ☎(23)2684(予約制)
エイズの相談	月～金曜日 (祝日を除く)	9:30～12:15 13:00～17:00	予約は不要です 電話相談も可 ☎(23)2683
血液検査(エイズ・梅毒) 尿検査(クラミジア)	9月7日(水) 9月21日(水)	13:30～14:30	予約は不要(匿名での検査可) エイズ抗体検査は無料ですが、梅毒血清反応検査、クラミジア抗原検査は手数料が必要になる場合があります☎(23)2683
血液検査 (風しん抗体検査)	対象者や実施医療機関は下記の大阪府ホームページで確認してください。 http://www.pref.osaka.lg.jp/iryoo/osakakansensho/koutaikensa.html		
骨髄移植対策推進事業、骨髄バンクドナー登録	9月7日(水)	11:00～12:15	電話で問い合わせてください ☎(23)2684(予約制)
飲用水・井戸水検査 腸内細菌検査 ぎょう虫卵検査	9月5日(月) 9月20日(火)	9:30～11:30	検査手数料が必要 ※項目により予約が必要 詳しくは藤井寺保健所検査課まで電話で問い合わせてください ☎072(952)6165
医療機関の相談	月～金曜日 (祝日を除く)	9:00～12:15 13:00～17:30	☎(23)2681

休日救急診療

診療日 日曜日、祝日、年末年始

富田林市立休日診療所 ☎(28)1333

受付時間 内科 午前9時～11時30分、
午後1時～3時30分
歯科 午前9時～11時30分

富田林病院 ☎(29)1121

小児科(中学生まで)
受付時間 午前9時～11時30分、
午後1時～3時30分

病院案内専用ダイヤル

(小児夜間救急含む) 専用ダイヤル☎(23)9919

●病院案内

受診できる病院を24時間体制で案内
※直接、診察時間外に病院へ連れて行かれても受診できません。
必ず事前に病院へ問い合わせてください。

●小児夜間救急

午後8時～翌朝8時の間(土・日曜日、祝日、年末年始は午後4時～)に、中学生までの子どもが急病になったとき
※当番の病院を紹介し、緊急の場合は救急車で搬送します。また、これ以外の時間帯でも病院の案内などをします。
※直接、当番病院へ行かれても受診できません。

救急安心センターおおさか

救急医療相談窓口 ☎#7119

「体調が悪くなった」「けがをした」などで、病院へ行った方が良いか、救急車を呼んだ方が良いかなど迷ったときは相談してください(看護師が医師の支援体制の下、24時間相談に応じます)
※相談の結果、緊急性がある場合は、直ちに救急車が出勤します。
※つながらない、またはIP電話・ダイヤル回線の場合(☎06(6582)7119)

小児救急電話相談

電話相談 ☎#8000

午後7時～翌朝8時の間に、子どもの急病で病院へ行くかどうか迷ったときは相談を
※つながらない、またはIP電話・ダイヤル回線の場合(☎06(6765)3650)
※受診判断の目安として「こどもの救急」ホームページ(<http://kodomo-qq.jp/>)を活用してください。

大阪府こころの健康総合センター ☎06(6607)8814
関西いのちの電話 ☎06(6309)1121

ジェネリック医薬品を利用しましょう

ジェネリック医薬品(後発医薬品)とは、先発医薬品(これまで使われてきた薬)の特許が切れた後に国の承認を得て販売される、先発医薬品と同じ有効成分をもつ医薬品のことです。

ジェネリック医薬品は、有効性や安全性が先発医薬品で確認されているので、開発期間や費用を大幅に抑えることができ、値段も安く設定できます。

薬代の負担が減り、医療保険財政の改善にもつながるジェネリック医薬品をぜひ利用しましょう。ジェネリック医薬品を希望する

場合は、医師や薬剤師に相談してください(すべての医薬品にジェネリック医薬品があるわけではありません)。

▷問い合わせ 保険年金課



特定健診は受けましたか?

40歳以上の町国民健康保険被保険者に、無料で受けられる「特定健康診査受診券」を5月初めに郵送しています(紛失の場合は再発行可)。大阪府内の医療機関で令和5年3月末まで使えます。

健診を受診するときは、医療機関に健診を実施しているか確認してください。

▷問い合わせ 保険年金課国民健康保険係

結核予防週間 9月24日～30日

厚生労働省では、毎年9月24日～30日を「結核予防週間」と定め、結核に関する正しい知識の普及啓発を図ることとしています。結核患者のうち、高齢者の割合が増えています。また、近年は若年者を中心に外国出生の患者も増加しています。咳が2週間以上続く・体重減少・微熱が続くなどあれば早めに医療機関を受診しましょう。そし

おいしく楽しく 健康料理

食生活改善推進協議会
<今月の料理>

～鶏とカボチャの
カレー風味～



材料(4人分)

1人分 エネルギー:231kcal/塩分:1.3g

鶏もも肉	280g	(A) 酒	大さじ1
カボチャ	240g	塩	少々
ピーマン	2個	こしょう	少々
赤パプリカ	1/4個	サラダ油	大さじ1
青ネギ	2本	(B) 水	300ml
ニンニク	1/2片	酒	大さじ1
ショウガ	1/2片	醤油	大さじ1・1/2
カレー粉	小さじ2	(C) 片栗粉	小さじ2
		水	大さじ1

作り方

- ①鶏肉は、厚みを均等に2cm角に切り、(A)で下味をつける。
- ②カボチャは3cm角、ピーマン、赤パプリカは2cm幅に切る。青ネギは3cmのぶつ切り、ニンニク、ショウガは、みじん切りにする。
- ③フライパンにサラダ油を入れ、カボチャの水分をとばしながら炒めて取り出す。続いて、ピーマンと赤パプリカをサッと炒めて取り出す。
- ④ニンニク、ショウガ、カレー粉を入れて炒め、香りがでたら鶏肉を入れ、皮がカリッとなるように中火で両面をじっくり焼く。
- ⑤カボチャを戻して(B)を加え、柔らかくなるまで約10分煮る。
- ⑥ピーマン、パプリカを戻して、青ネギを加える。
- ⑦(C)の水溶性片栗粉を加え、とろみがついたら、器に盛る。

栄養士からのワンポイントアドバイス

カボチャは、免疫力アップと老化を防ぐという抗酸化作用のあるビタミンEとCを多く含みます。果肉の黄色の色素はβ-カロチンといい、体内でビタミンAに変わります。これも抗酸化作用があります。β-カロチンは、赤パプリカにも多く含まれ、油とともに摂ると吸収率がアップします。この二つが摂れる色鮮やかな一品です。

富田林ほっこり会 佐野
 ☎080(3814)6589
 メール：ooya7788@yahoo.co.jp
 ホームページ <https://hokkorikai.jimdofree.com/>

就業支援講習会

ひとり親家庭の親などを対象とする講習会の受講生を募集します。

《パソコン初級試験対策》

▷受講期間 10月23日～12月18日の日曜日(11月13日を除く、全8回)

※木曜日コースもあります。詳しくは、問い合わせてください。

▷時間 午前10時～午後4時

▷場所 高槻市立総合市民交流センター

▷定員 25名

▷費用 7,000円(教材費など)

▷応募期限 9月23日(金)

※応募方法など詳しくは、ホームページをご覧ください。

▷応募・問い合わせ 大阪府母子家庭等就業・自立支援センター

☎06(6748)0263



里親募集説明会

様々な事情により家庭で暮らすことができない子どもたちのために、里親制度があります。

里親制度や子どもたちのことについて、里親支援機関「高鷲学園with里親」の私たちとお話しませんか。

▷日時 9月28日(水) 午前10時～午後3時

▷場所 かなんぴあ2階 会議室

▷内容 里親制度の説明、意向の確認などを行いながら、その後のステップに繋がるよう支援します。

▷申込方法 事前に電話またはメールで申し込んでください(先着5組)。

▷問い合わせ 高鷲学園with里親 ☎072(959)2202

メール：withsatooya@takawashigakuen.com

任意加入制度

国民年金の任意加入には、次のような利点があります。該当する人は問い合わせてください。

①老齢基礎年金の受給権を得られる

老齢基礎年金(65歳から受けられる年金)を受けるには、保険料の納付済期間や免除期間などを合わせて10年以上必要です。これを満たしていない人は70歳になるまで任意加入することができません(ただし、昭和40年4月1日以前生まれの人に限り)。

②老齢基礎年金の受給額を満額に近づけられる

老齢基礎年金は、国民年金保険料を20歳から60歳までの40年間納めていないと、満額(令和4年度は年額777,800円)を受け取ることができません。

納め忘れなどにより、納付済期間が40年未満の場合は、60歳から65歳になるまでの間、国民年金に任意加入して保険料を納めることにより、満額に近づけることができます。

このほか、海外在住の日本国籍を持つ人も国民年金に任意加入できます。

▷問い合わせ 天王寺年金事務所 ☎06(6772)7531

保険年金課国民年金係

列車内ちかん被害相談

☎06-6885-1234

鉄道警察隊では、24時間、相談を受け付けています！
 ちかん等の被害に遭われた方、目撃された方！
 一人で悩まず相談して下さい！

いちばん良い方法を考えましょう！

「勇気の一歩」

大阪府警察鉄道警察隊

列車内防犯講座



近つ飛鳥博物館 9月の催し



■夏季特別展「献ずる器 - 横穴式石室を彩るものたち -」開催中!

古墳時代後期、横穴式石室の導入とともに須恵器が大量に副

葬され、葬送儀礼や階層性という観点から多くの研究がされました。

今回の特別展では、子持器台などの特殊な須恵器を中心に、横穴式石室から出土する土器が何を語るのかを考えます。

▷期間 9月25日(日)まで

▷開館時間 午前10時~午後5時(入館は午後4時30分まで)

▷休館日 毎週月曜日(ただし、9月19日(月・祝)は開館、9月20日(火)は休館)

▷観覧料 一般650円[520円]、高校・大学生、65歳以上450円[360円]、中学生以下・障がい者手帳をお持ちの人[介助者1名含む]無料([]内は20名以上の団体料金)

※講座や展示解説を予定しています。詳しくは博物館ホームページなどで確認してください。

▷問い合わせ 近つ飛鳥博物館 ☎(93)8321

<http://www.chikatsu-asuka.jp/>

無料ごみシール 送付用封筒の掲載広告募集

令和5年度分ごみシールの送付用封筒に掲載する広告を募集します。

▷応募方法 申込書を直接持参または郵送(9月20日(火)の消印有効)してください。

※募集要項は、9月22日(木)まで組合第1清掃工場に配布します(土・日曜日、祝日を除く午前9時~午後5時30分)。また、組合ホームページからもダウンロードできます。

▷募集期間 9月1日(木)~22日(木)

▷応募・問い合わせ 南河内環境事業組合総務企画課(富田林市大字甘南備2345番地) ☎(33)6584

事業を始める際は 消防署へ届出を

飲食店や物品販売店、福祉関係事業所など、事業を始める際は、富田林市消防本部予防課へ「防火対象物使用開始届出書」の提出が

必要です。

また、テナントの入居、建物の増改築や用途の変更などにより、消防用設備などが新たに必要となる場合がありますので、事前に相談してください。

▷届出・問い合わせ 富田林市消防本部予防課 ☎(23)1124

自衛官など募集

《防衛大学校学生》

・修学年限4年

・卒業後約1年で幹部に任官

▷応募資格 日本国籍を有する高卒(見込含)で、21歳未満の人

▷受付期間

・推薦・総合選抜 9月5日(月)~9日(金)

・一般 10月26日(水)まで

《防衛医科大学校医学科学生》

・修学年限6年

・医師免許取得

▷応募資格 日本国籍を有する高卒(見込含)で、21歳未満の人

▷受付期間 10月12日(水)まで

《防衛医科大学校看護学科学生 (自衛官候補看護学生)》

・修学年限4年

・看護師免許取得

▷応募資格 日本国籍を有する高卒(見込含)で、21歳未満の人

▷受付期間 10月5日(水)まで

《自衛官候補生》

・所要の教育を経て、3か月後に2等陸・海・空士に任用

▷応募資格 日本国籍を有する18歳以上33歳未満の人

▷受付期間 年間を通じて

▷応募・問い合わせ 自衛隊大阪地方協力本部 富田林地域事務所 ☎(24)3799



精神保健福祉講座

▷日時 9月24日(土) 午後1時30分~3時45分

▷場所 富田林市すばるホール3階 2B会議室

▷内容 「精神疾患を正しく理解するための教育の必要性について」

▷講師 愛知県立大学看護学部精神看護学科准教授 山田浩雅先生

▷参加費 無料

▷申込・問い合わせ

地域の情報

今月のボランティアサロン

ボランティア活動を始めるにはどうすればいいかなど、手芸などをしながら相談できます。

▷日時 9月8日(木) 午前10時～正午

▷場所 かなんぴあ2階 ボランティアルーム

▷内容 どんぐりのブローチ作り、ボランティアに関する情報交換や相談

▷問い合わせ 町ボランティアセンター(町社会福祉協議会内)
☎(93)6299

ボランティア体験プログラム

コロナ禍でもできる方法や分野でボランティア活動は続いています。まずは体験プログラムから参加しませんか。

《環境ボランティア「ささゆり」》

▷内容 町内のゴミ拾い

▷日時 9月11日(日)、10月9日(日)のいずれか午前10時～正午

※雨天の場合は第4日曜日に順延

▷場所 町内各所(申込後にお知らせします)

▷対象者 小学生以上(小学1～3年生は保護者の付き添いが必要)

▷持ち物 動きやすい服装、軍手、飲み物

《傾聴ボランティア「ロバの耳」》

▷内容 相手の心に寄り添って話を共感しながら聴く活動

▷日時 9月9日(金)・10月14日(金)のいずれか午前10時～正午

▷場所 かなんぴあ2階 ボランティアルーム

▷対象者 高校生以上

▷持ち物 飲み物、筆記用具

▷申込・問い合わせ 町ボランテ

ィアセンター(町社会福祉協議会内) ☎(93)6299

読む・知る・認知症キャンペーン2022

～9月は世界

アルツハイマー月間～

世界アルツハイマー月間に合わせて、認知症に関する資料やリーフレットなどの展示を行います。この機会に認知症への理解を深めませんか。

▷日時 9月1日(木)～30日(金)の各施設開庁時間

▷場所 役場1階ロビー、中央公民館1階ロビー、町立図書館

▷問い合わせ 町社会福祉協議会、高齢障がい福祉課高齢福祉係

ひったくり、性犯罪情報などはメールまたはアプリで

「安まちメール」

安まちメールは、ひったくりや子どもに対する声かけ、女性に対する性犯罪情報を、警察署からメールでタイムリーにお知らせするシステムです。

▷登録方法 携帯電話などから [touroku@info.police.pref.osaka.jp] へ空メールを送信して手続きを行ってください。下記のQRコードから空メールを送信することも可能です。



※迷惑メール対策としてドメイン指定受信をされている人は、空メールを送る前に

[info.police.pref.osaka.jp] をドメイン指定受信に登録してください。

※登録料は無料ですが、メール受信にかかる通信料は利用者負担になります。メール配信に伴う登録の設定変更の方法は、各携帯電話会社または、販売店にお問い合わせください。

「安まちアプリ」

安まちアプリは、大阪府警察から大阪府内の犯罪発生情報や防犯対策情報等をお届けする防犯アプリです。このアプリでは、安まちメールの受信、防犯マッ

プを確認できるほか、いざというときの痴漢撃退・防犯ブザー機能なども兼ね備えています。皆さんも、安まちアプリをダウンロードしていただき、ご活用ください。

▷問い合わせ 大阪府警察本府府民安全対策課

☎06(6943)1234





こどもかけっこ教室

かけっこが苦手な人、運動会で速く走りたい人集まれ。50M走を速く走れるように、正しいフォームを参考にして体の使い方を丁寧に指導します。

▷日時 10月1日(土)

- ・中学年(3・4年)午後1時～2時30分
- ・低学年(1・2年)午後3時～4時30分

※雨天の場合は10月8日(土)実施

▷場所 総合運動場 多目的運動広場

▷対象 町在住の小学1～4年生

▷定員 低学年、中学年各15人(先着順)

▷指導 町スポーツ推進委員

▷参加費 100円/人

▷持ち物 運動のできる服装、飲み物、タオル、マスクなど

▷応募方法 9月1日(木)～13日(火)に「こどもかけっこ教室係」へ電話で応募してください。

※かけっこのフォームの修正・調整および改善のためビデオ撮影をする場合がありますので、あらかじめご了承ください。

▷応募・問い合わせ ぷくぷくドーム ☎(93)8866

健康マージャン教室

好評につき、第二弾となる健康マージャン教室を開催します。

「(お酒を)飲まない」「(たばこを)吸わない」「(お金を)賭けない」の「3ない」を条件に、勝ち負けにこだわらないマージャン

教室です。

楽しみながら健康づくり、仲間づくりができるとともに、手先や脳を使った脳トレ効果も期待できます。

▷日時 9月22日(木)、29日(木)、10月6日(木)、13日(木) 午後1時～4時30分

▷場所 中央公民館3階 集会室

▷対象 町在住・在学・在勤の人

▷定員 20人(応募者多数の場合は抽選)

▷参加費 無料

▷応募方法 9月1日(木)午前9時から電話または窓口で応募してください。

▷申込・問い合わせ 中央公民館 ☎(93)6222

ロコトレ教室

かなん憩いの場「いきいき健康くらぶ」のロコトレ教室です。

▷日程

10月	4日(火)、12日(水)、18日(火)、25日(火)
11月	1日(火)、8日(火)、15日(火)、22日(火)、29日(火)
12月	6日(火)、13日(火)、20日(火)

▷時間 午後1時50分～2時50分

▷対象 概ね60歳以上の人

▷場所 農村環境改善センター2階 視聴覚研修室

▷定員 25人(先着順)

▷参加費 1回につき200円

▷持ち物 タオル、飲み物、上履きなど

▷申込方法 9月6日(火)以降に電話または窓口で申し込んでください。

▷申込・問い合わせ 高齢障がい福祉課高齢福祉係

スマートライフ かなん生活習慣病予防教室

食習慣の見直し、お口の手入れなど、健康になるための講義や運動を体験する教室です。

▷日程・内容

日程	内容
10月18日(火)	・管理栄養士から学ぼう! バランスのとれた食事 ・リズム体操などの運動
11月1日(火)	・歯科衛生士から学ぼう! お口の機能と歯について ・リズム体操などの運動
11月8日(火)	・しっかり食べて塩分・脂質をカット ・リズム体操などの運動
11月15日(火)	かなんウォーキング(雨天の場合11月29日(火))

※教室修了者(全3回の参加は必須)は健康づくり自主グループ「エンリッチクラブ」への入会が可能です。

▷時間 午前9時30分～11時45分

▷場所 かなんぴあ

▷対象 概ね40歳～64歳で、できるだけ全日程参加できる人

※過去の「ヤングキーピンぐらう!」「ヘルシーサポート」の修了者は除く。

▷定員 20人(先着順)

▷応募方法 10月7日(金)までに電話または窓口で応募して下さい。

▷問い合わせ 健康づくり推進課 健康管理係



- 取扱店などへ引取を依頼する。
- ・ **スプレー缶、カセットボンベ** 中身を使い切った後、資源ごみ(カン)で出す。
 - ・ **ライター** 中身を使い切り、燃えるゴミで出す。
 - ・ **携行缶** 中身を空にしてから、粗大ごみで出す。
 - ・ **乾電池で作動する製品** 電池を取り外し、粗大ごみで出す。
 - ・ **充電機(リチウムイオン電池など)を使用した製品** 充電機を取り外し、粗大ごみで出す。
- ※充電機は、家電量販店や役場住民生活課衛生係で回収していますので、回収にご協力ください。
- ▷ **問い合わせ** 住民生活課衛生係

廃棄物の野焼き禁止！

町内で野焼き(大気汚染)について苦情が多く寄せられています。廃棄物の野焼きは、ダイオキシン類の排出抑制と廃棄物の適正処理の観点から、『廃棄物の処理及び清掃に関する法律』により、一部の例外を除き禁止されています。違反すると5年以下の懲役または1千万円以下の罰金があります。なお、農業、林業を営むうえでやむを得ない野焼きは禁止の例外とされていますが、近隣の迷惑にならないよう次の点にご注意ください。

- ・ 周辺に民家がある場合は、住民に声をかけて周知する
 - ・ 水をくんでおくなど、すぐ消火できる準備をしてから行う
 - ・ 一度にたくさん焼却しない
 - ・ 草木はよく乾燥させるなど、煙がなるべく出ないように工夫する
 - ・ 風向きや時間帯を考慮する
 - ・ 焼却を行っている間は現場を離れない
- ※他にも状況に応じて必要と思われる措置を取り、周辺への影響

が最小限になるようにしてください。

※周辺への影響が大きいと見なされる場合は指導の対象となります。

※稲わらなどを田畑へすき込むなど、極力焼却しない方法で処分

をお願いします。

▷ **問い合わせ** 都市環境課美しいまち係



9月のごみ・し尿

もえるごみ	
収集地区名	収集日
大宝地区	毎週 月・木曜日
大宝地区以外	毎週 火・金曜日

もえないごみ(粗大ごみ)	収集日
	第4水曜日(28日)

資源ごみ	
ごみの種類	収集日
①空き缶・②空きビン	第2水曜日(14日)
③ペットボトル ④プラスチック製容器包装 (発泡スチロール含む)	第2木曜日(8日) 第4木曜日(22日)

※資源ごみ当日は、午前8時ごろから収集に入りますので、それまでに地区の資源ごみ置き場に出してください。ご協力をお願いします(地区により収集時間が遅くなることもあります)。

※資源ごみは、レジ袋などに入れず、①と②は一緒に、③と④は別々の推奨袋に直接入れて出してください。[スプレー缶・カセットボンベは、必ず使い切ってから空き缶・空きビンの収集日に出してください。](#)

し尿		
収集地区名	通常の収集日	月2回収集 申込者の収集日
東山・一須賀・大ヶ塚 山城・寺田・白木・長坂 今堂・北加納・南加納 芹生谷・馬谷	14日(水)	14日(水) 29日(木)
平石・弘川・持尾 下河内・上河内・青崩	15日(木)	15日(木) 29日(木)
中・神山・寛弘寺	16日(金)	16日(金) 29日(木)
軽自動車による収集	20日(火)	

※収集日程は、天候などにより変更する場合があります。また、土・日曜日および祝日の臨時くみ取りはできません。

※申請している人数、名義人が変更になった場合や、汲み取りが不要になった場合は、必ず住民生活課衛生係に連絡してください。



男性料理教室

食生活改善推進協議会と共催で、男性料理教室を開催します。身近な食材でおいしく、ヘルシーな料理を一緒に作りましょう。

▷日時 9月21日(水) 午前10時～午後1時

▷場所 かなんぴあ2階 調理室

▷対象 町在住の男性

▷定員 10人(先着順、初めての人優先)

※試食時はマスク会食・黙食にご協力ください。

▷費用 500円(当日徴収)

▷持ち物 エプロン、三角巾、ふきん3枚、筆記用具

▷メニュー(予定) 大豆ミートを使ったキーマカレー、野菜のオイル焼き、ヨーグルトゼリー

▷申込方法 9月13日(火)までに電話で申し込んでください。

▷申込・問い合わせ 健康づくり推進課健康管理係

健康料理教室

食生活改善推進協議会と共催で、健康料理教室を開催します。身近な食材でおいしく、ヘルシーな料理を一緒に作りましょう。

▷日時 10月13日(木) 午前10時～午後1時

▷場所 かなんぴあ2階 調理室

▷対象 町在住の人

▷定員 10人(先着順、初めての人優先)

※試食時はマスク会食・黙食にご協力ください。

▷費用 500円(当日徴収)

▷持ち物 エプロン、三角巾、ふ

きん3枚、筆記用具

▷メニュー(予定) 鶏むね肉のネギ醤油煮、カボチャとウインナーのグリル、エリンギダケの味噌汁、リンゴとプルーンの赤ワイン煮

▷申込方法 10月5日(水)までに電話で申し込んでください。

▷申込・問い合わせ 健康づくり推進課健康管理係

産後ママのためのリフレッシュ&ボディケア

楽しくからだを動かして日頃の運動不足を解消しましょう(保育あり)。

▷日時 10月4日(火)、令和5年1月17日(火) 午前10時～11時30分(受付9時45分)

▷対象 町在住の出産後2か月～1年未満の女性(初めて参加する第1子の親優先、原則1人1回)

▷定員 10人(保育定員は7人)
※保育希望者は、申込時予約(保育対象は生後4か月児～就園前の子ども)

▷費用 無料

▷場所 かなんぴあ2階 大会議室

▷持ち物 運動のできる服装、室内用靴、タオル、飲料水、母子健康手帳(保育希望の場合は、着替え、おむつ、水分補給用の飲み物、バスタオル、抱っこひもなども持参)

▷申込方法 電話で申し込んでください(予約制)。

▷申込・問い合わせ 健康づくり推進課健康管理係



令和4年度創業支援セミナー

「経営」「財務」「販路開拓」「人材育成」など創業に必要な基礎知識を身につけるためのセミナーです。

▷日時 9月28日(水)、10月5日(水)、19日(水)、26日(水) 各午後2時～4時

▷場所 LICはびきの

▷定員 20名

▷受講料 無料

▷問い合わせ 農林商工観光課商工観光係

金婚祝賀式

結婚50年(金婚)を迎えたご夫婦を金婚祝賀式に招待し、記念品などを贈呈してお祝いします。

▷提出期間 9月30日(金) 午後2時～

▷場所 役場4階 大会議室

▷対象 昭和46年9月2日～昭和47年9月1日の間に婚姻の届出をし、基準日(9月1日)において1年以上町在住の夫婦

▷問い合わせ 高齢障がい福祉課 高齢福祉係



ごみの出し方に注意

ごみ処理場で、火災や爆発事故が頻繁に発生しています。

誤ったごみの出し方をすると、火災や爆発事故の原因になりますので、事故を防止するため、ごみの分別や出し方に今一度注意しましょう。

・ガスボンベ 収集できないため、

■河南水道センター
☎ (93) 2500

■近つ飛鳥小学校
☎ (93) 3200

■中村こども園
☎ (93) 6866

■ぷくぷくドーム
☎ (93) 8866

■中央公民館および図書館
(やまなみホール)
☎ (93) 6222

■町立中学校
☎ (93) 2263

■かなん桜小学校
☎ (93) 2815

■石川こども園
☎ (90) 2068

■大宝地区公民館
☎ (93) 6580

- ▷対象 おおむね2歳～就園前の子どもとその保護者
- ▷定員 10組(先着順)
- ▷参加費 無料
- ▷申込方法 9月20日(火)～10月3日(月)に電話、FAX(93)7560または窓口で申し込んでください。申込用紙は、町ホームページからダウンロードすることができます(定員に満たない場合は募集を継続します)。
- ▷申込・問い合わせ おやこ園

子育て講習会 ミュージック・ケア 親子で音楽を楽しもう!

- ▷日時 9月21日(水) 午前10時～11時30分
- ▷場所 かなんぴあ2階 みんなのへや
- ▷対象 1歳～就園前の子どもとその保護者
- ▷講師 松本晶子さん(音楽療法士)
- ▷定員 10組(先着順)
- ▷参加費 無料
- ▷申込方法 9月2日(金)～13日(火)に電話、FAX(93)7560または窓口で申し込んでください。申込用紙は、町ホームページからダウンロードすることができます(定員に満たない場合は募集を継続します)。
- ▷申込・問い合わせ おやこ園

出生記念樹の申込みはお済みですか?

町では、出生により新たに住民となった子どもに「出生記念品(出生記念樹・出生記念木製玩具のいずれか)」をプレゼントしています。

▷配付時期

- ・9月30日までに申込→11月配付
- ・1月31日までに申込→3月配付
- ▷配付対象者 出生により新たに住民となり、「出生記念樹」の配付月まで引き続き町に居住する子ども
- ▷申込方法 出生届の届出時に配

付の申込書(窓口でも配付しています)に必要事項を記入し、申し込んでください。

- ▷申込・問い合わせ 農林商工観光課商工観光係



おやこ園 9月のスケジュール

名称・日程	時間	場所	対象児童
あそびのひろば こどもえほんしつ 月曜日～土曜日	午前10時～ 午後4時	かなんぴあ1階 あそびのひろば	0歳～就学前
	制作コーナー：1日(木)～30日(金)「スズムシ」の折り紙をします。14日(水)～30日(金)は、「トンボ」の制作をします。		
おはなし会 16日(金)	午前11時～ 11時20分	かなんぴあ1階 あそびのひろば	おやこ園にあそびにきたおともだち
	かなんおはなし会「どんぐりころころ」が年齢に合わせた楽しいお話を用意して、みなさんをお待ちしています。		
イングリッシュタイム スカーニャ先生と 英語であそぼう! 1日(木)・8日(木) 22日(木)	午前10時30分～ 11時	かなんぴあ1階 あそびのひろば	おやこ園にあそびにきたおともだち
	9月からはスカーニャ先生がおやこ園に来てくれます。歌や手遊びをしながら先生と楽しく英語を学びましょう。		
うたのひろばリトミック さよみん先生とあそぼう! 15日(木)	午前10時30分～ 11時	かなんぴあ1階 あそびのひろば	おやこ園にあそびにきたおともだち
	リトミックインストラクターさよみん先生と、歌やピアノに合わせて楽しくふれあい遊びをしながら、リズム感を養います。		
ベビーしゅっぱぽ 27日(火) 申込制	午前10時～ 11時	かなんぴあ2階 みんなのへや	2か月～12か月児
	赤ちゃんとおかあさんとのふれあいあそび(ベビーリトミック)やお誕生会をします。参加希望の人はおやこ園に申し込んでください(電話での申し込み可)。		
おさんぼランド 14日(水)	午前10時～ 11時	ぷくぷくドーム 大会議室	町在住の 0歳～就学前
	運動会ごっこや制作をしたりして親子で楽しいひと時を過ごしませんか。参加希望の人はおやこ園に申し込んでください(電話での申し込み可)。定員10組(先着順)雨天決行 持ち物：水筒、タオル、上靴、シート		

※保育士が子育ての相談に応じます。気軽にお越しください。
※祝日(振替休日含む)は休みます。

- ▷問い合わせ おやこ園



高齢者福祉

敬老祝金をお届けします

町では、高齢者の長寿をお祝いする敬老祝金を9月末頃に郵送にてお届けします。

▷対象者(基準日9月1日)

年齢	対象生年月日	給付額
88歳 (米寿)	昭和8年9月2日～ 昭和9年9月1日	10,000円
90歳 (卒寿)	昭和6年9月2日～ 昭和7年9月1日	20,000円

▷問い合わせ

高齢障がい福祉課高齢福祉係



緊急通報装置の貸し出し

緊急時の対応や高齢者等の安全を確保するために緊急通報装置を設置しませんか。

ナースコールセンターによる24時間・365日の対応や、緊急時には消防署や近隣協力員へ連絡されます。

また、月1回の安否確認の「お元気コール」や、随時健康相談に応じるなど、自宅での暮らしの安心をサポートします。

▷対象者

- ・65歳以上の一人暮らし世帯
- ・65歳以上の高齢者のみの世帯
- ・重度身体障がい者のみの世帯

いずれかに該当し、緊急時に行動することが困難な人

▷費用 月額300円(半年に1回口座引き落とし)

※緊急時通話料は自己負担となります

▷申込・問い合わせ 地域包括支援センター(高齢障がい福祉課内)

募集

保健師・看護師 (会計年度任用職員)を募集

住民の保健に関する相談や指導、乳幼児健診などの事業に従事していただきます。

▷任期 11月1日～令和5年3月31日

▷応募資格 保健師免許または、看護師免許を有している人。

▷賃金 月額220,741円

▷応募期間 9月1日～30日

▷応募方法 履歴書を郵送または窓口へ直接持参してください。

▷申込・問い合わせ 健康づくり推進課健康管理係

税

納税メモ

令和4年度個人住民税(町民税・府民税)第2期分【納期限:8月31日(水)】の納め忘れはありませんか。また、令和4年度固定資産税第3期の納期限は9月30日(金)です。町税は、納期限内に完納しましょう。

※納付には、便利で安全・安心な口

座振替制度をご利用ください。

▷問い合わせ 税務課

マイナンバー

マイナンバーカードの 休日交付(予約制)

▷日時 9月25日(日) 午前9時～正午

※事前に予約してください。受け取りは、申請者本人へのみ交付します。

※当日は証明書発行、住民票異動などの通常業務は行いません。

▷予約・問い合わせ 住民生活課 住民窓口係

子育て

子育て教室 「きらきら星」

親子で制作をしたり、子育てや健康について楽しく学んだりする教室です。

▷日程・内容

回	日程	内容
1	10月11日 (火)	心理士によるミニミニ講座・ふれあい遊び
2	10月18日 (火)	制作「親子で制作をしよう！」
3	10月26日 (水)	食育 「手作りおやつづくり」
4	11月2日 (水)	歯の教室 「歯のはなし」

▷日時 午前10時～11時30分

▷場所 かなんぴあ2階 みんなのへや

町税、保険料のお支払いには、簡単・便利・確実な「口座振替」を

10月31日までに口座振替の申し込みをした人の中から抽選でカナちゃんコイン2,000円分のカードが80人に当たります。

▷問い合わせ 税務課、保険年金課



仕上げの店
たじま屋クリーニング
寛弘寺445-1 Tel (0120)39-4326
営業時間 午前7時～午後7時
定休日 日曜日・祝日



「お客さんの自宅に訪問して、要望などを聞きながら商品を預かり、宅配までをセットで行っています。要望を聞くときは、スマートフォンを導入し、預かり証を発行するなど、安心で確実な対応を行っています。宅配は無料サ-

昭和63年6月にオープンしたたじま屋クリーニングが、34年間の中で、新型コロナウイルスの感染拡大が、お店の営業に最も影響を受けました。」と語ってくれるのが、店主の鎌田真滋さん。
オンライン化やテレワークなどが進み、クリーニング業界が打撃を受ける中、個人店の強みを生かして、きめ細かなサービスを提供して乗り越えようと奮闘中です。

「お客さんの自宅に訪問して、要望などを聞きながら商品を預かり、宅配までをセットで行っています。要望を聞くときは、スマートフォンを導入し、預かり証を発行するなど、安心で確実な対応を行っています。宅配は無料サ-

ビス。皆さんに喜んでいただいています。」
また、カナちゃんコインなどを導入し、キャッシュレス決済も対応済みです。
「中村こども園、かなん桜小学校、町立中学校の制服を取り扱っているため、制服購入の際に、よくカナちゃんコインを利用いただきました。こういった町の取り組みをどんどん続けて欲しいですね。」
コロナ禍で、大変な時期ですが、『やればできる』と前向きな気持ちで、大切なんだと思います。親切・丁寧をモットーに、妻と2人で協力しながら、これからも続けていきたいです。」と力強く語ってくれました。



全商品抗菌加工
ニオイの元となる菌の増殖を抑制します！
アレルギー対策用に花粉ガード加工もあります！



親切・丁寧をモットーに

たじま屋クリーニング 鎌田 真滋さん

祥子さん

どいごがな〜ん 18



■町の人口 (令和4年7月31日現在) 男 7,371人 女 7,714人
15,085人 前年同月より121人減
■世帯数 6,708世帯 ■町の面積 25.26km²

広報はスマホアプリ「マチイロ」で



町公式LINEアカウントと友達になろう！

