

# かなん 9

Public Relations Kanan Town

令和5年

2023

No.609

## イングリッシュキャンプ2023

(詳細は2ページ)



### Contents

まちの情報 <small>フォト</small> Photo Topics…	2	人権・図書・相談……………	8
みんなのページ……………	3	けんこうガイド……………	10
今月のTOPICS <small>トピックス</small> ……	4	地域の情報……………	12
町の情報 <small>タウン インフォメーション</small> Town Information …	15		



OSAKA, KANSAI, JAPAN  
**EXPO**  
2025





### 大阪・関西万博デザイン マンホールふたを展示しました

令和7年に夢洲で開催される大阪・関西万博の機運醸成の取り組みとして、大阪・関西万博公式ロゴおよび公式キャラクター「ミャクミャク」がデザインされた大阪・関西万博デザインマンホールふたを制作し、役場1階で展示しています。



### 紺綬褒章 仲谷穰治さん

河南町出身の仲谷穰治さん(61歳・奈良県奈良市)が公益のために多額の私財を町へ寄附されたことから、紺綬褒章を受章されました。

昨年に引き続き4回目の受章で、森田町長から伝達しました。



### 百歳体操が 白木地区で6年目突入!

白木地区の「いきいき百歳体操」がスタートし5年が経過しました。

今後も継続して百歳体操を行って、いつまでも元気にいきいきと過ごしていきたいと話されていました。



### イングリッシュキャンプ2023

小学5年生から中学1年生までの40人が、府立少年自然の家(貝塚市)で9人のネイティブスピーカーとイングリッシュキャンプに参加しました。

海外の国々のクイズや歌、ゲーム、夜はキャンプファイヤーで盛り上がり、学校や学年を越えて参加者同士、元気いっぱい楽しみました。アクティビティを通じて楽しく異文化に触れ、ネイティブスピーカーと交流を深めました。



# Photo Gallery

写真を差し上げます。希望者は秘書企画課に連絡してください。



## 家庭用蓄電池の 勧誘トラブルにご注意を！

シリーズ「かしこい消費者になるために」

事業者の突然の訪問をきっかけに、家庭用蓄電池の購入をせかされたり、電力会社の関連会社をかたった事業者や無料点検で訪問した事業者に家庭用蓄電池を勧誘されたというトラブルが報告されています。

家庭用蓄電池は、必ずしも余剰電力の売電より自家消費の方が経済的なメリットが大きいとは限りません。

### ワンポイントアドバイス

- ・事業者の突然の訪問に対しては、事業者名や目的などを確認しましょう。
- ・家庭用蓄電池導入のメリットだけでなく、それに伴うコストも考慮しましょう。
- ・その場ですぐに契約せず、複数社から見積りを取り比較検討しましょう。
- ・契約する時は、契約書の内容をきちんと確認しましょう。

▷問い合わせ 農林商工観光課商工観光係

## 町体育協会主催 かなんカップ2023 グラウンド・ゴルフ月例参加者募集

《9月大会募集》

▷日程：9月28日(木)

▷受付：午前9時

▷開会式：午前9時15分

※予備日：9月29日(金)

▷場所 町立グラウンド・ゴルフ場

▷参加料 300円/人(使用料・保険料など)

※申込締切後のキャンセルはキャンセル料が発生します。

▷申込期限 9月20日(水)の午後5時までに申し込んでください

▷申込・問い合わせ ぶくぶくドーム

☎(93)8866、FAX(93)8833



## かなん句会

アルプスの稜線みごと初秋の天 撮影

老鶯の声凛として唄れしらす 君代

萩の磴尽き古都一望白毫寺 順子

畦は今恋の炎や曼珠沙華 喜美子

梔子や厠に活けて長居なる 友恵

アルプスの裾キャンバスに蕎麦の花 眞智子

緑陰より子猿いつしかついて来て 英代

落ち蟬の生きてをるぞと鳴きにけり 栄子

羊腸の参道続く秋海棠 弘子

冬瓜を赤児抱くごと貰ひ受け 千代子

毎月第4水曜日の午後1時30分  
4時 中央公民館3階会議室で  
活動しています。

## 9月1日は防災の日

防災の日は、大正12年9月1日に関東大震災が発生した日で、台風シーズンでもあることから、防災への心構えを準備するという意味で、昭和35年に創設されました。

### 【台風から身を守る】

台風は、規模や接近する時期など気象状況で、ある程度予測が可能です。被害を最小限にとどめるためにも、普段からの準備が大切です。

- ・懐中電灯や電池の確認、携帯ラジオ、携帯電話の充電器を準備しておく。
- ・非常持ち出し品(水や非常食含む)の準備や確認をしておく。
- ・外出しなければならないときは、目的地、経路、帰宅予定時刻などを家族に伝える。

### 【土砂災害から身を守る】

大雨による土砂災害発生危険度が高まると、大阪府と大阪管区気象台が共同で土砂災害警戒情報を発表します。

山間地域や傾斜が急なげ下などに住んでいる人は、指定避難所などの安全な場所への早めの避難を心がけましょう。

また、指定避難所などの方がかえって危険である場合は、自宅の中の崖から離れた部屋や2階などのより安全な場所へ避難しましょう。

※避難とは「難」を「避」けることであり、自宅での安全確保が可能な場合、新型コロナウイルス感染症の感染リスクを負ってまで避難所に行く必要はありません。自宅が危険な場合でも、避難所だけでなく、安全な親戚・友人宅に避難することも考えておいてください。

※テレビやラジオなどの情報に注意し、危険が迫ったら速やかに避難しましょう。

▷問い合わせ 危機管理室安全安心係



## 結核予防週間

厚生労働省では、毎年9月24日～30日を「結核予防週間」と定め、結核に関する正しい知識の普及啓発を図ることとしています。結核患者のうち、高齢者の割合が増えています。また、近年は若年者を中心に外国出生の患者も増加しています。咳が2週間以上続く・体重減少・微熱が続くなどあれば早めに医療機関を受診しましょう。そして年に1回は定期健診を受けま

しょう。早期発見・早期治療は本人の重症化を防ぐためだけでなく、大切な家族や職場などへの感染の拡大を防ぐためにも重要です。

▷問い合わせ 富田林保健所

☎(23)2681



## こども園入園受付

中村こども園と石川こども園の令和6年4月新規入園の受け付けを行います。

- ▷ **申請書類配布** 9月19日(火)から各園またはこども1ばん課窓口で配布  
(町ホームページからもダウンロードできます)
  - ▷ **申込期間** 10月16日(月)～11月2日(木)(土・日曜日、祝日は除く)
- ※先着順ではありません



中村こども園



- ▷ **問い合わせ** こども1ばん課子育て応援係  
中村こども園 ☎(93) 6866  
石川こども園 ☎(90) 2068

### 《幼稚園部門》

- ▷ **対象** 3・4・5歳児
- ▷ **申込先** 各こども園
- ▷ **申込方法** 申込期間内の午後3時～5時の間に、入園希望の幼児同伴で各園に申し込んでください。



### 《保育園部門》

- ▷ **対象** 保護者が就労、疾病、障がい、就学などの「保育の必要な事由」に該当する乳幼児(0～5歳児)
- ▷ **申込先** こども1ばん課



石川こども園



## クリーンキャンペーン

合言葉は「みんなの手で 私たちのまちを美しく！」  
皆さん、ご協力をお願いします。

- ▷ **日時** 9月10日(日) 午前8時～10時(小雨決行)
- ▷ **場所** 町内全域(各地区ごと)の道路、河川、水路、公園など
- ▷ **収集物** 空き缶、空きビンなどのごみ
- ▷ **集積場所** 各地区ごとに決められた場所(当日、町でごみを収集します)

※当日は、家庭ごみは出さないでください。

- ▷ **問い合わせ** 総務課総務係



## 新型コロナワクチンの集団接種を実施します 【初回接種(1回・2回目)を終了した12歳以上の人へ】

次の日程で新型コロナワクチンの集団接種を実施します。

集団接種日程で接種できない場合については、関係機関と調整中ですので、詳細が決まり次第、広報やホームページなどでお知らせします。

### 【使用するワクチン】

オミクロン株XBB.1.5対応1価ワクチン(予定)

### 【対象者】

初回接種(1・2回目)を終了した12歳以上の人

### 【接種券の発送】

(1)令和5年春開始接種で接種した65歳以上の人	順次発送しています。前回の接種場所が町集団接種会場や金剛病院の人は、日時を指定して発送します。その他の接種場所の人は接種券が届き次第、予約など必要な手続きを行ってください。なお、町の集団接種の日程変更や金剛病院での接種を希望する場合はコールセンターに電話で予約をしてください。
(2)(1)以外で接種券を持っていない12歳以上の人	接種券の発行申請が必要です。コールセンターに連絡してください。
(3)未使用の接種券を持っている12歳以上の人	現在未使用の接種券が手元にある人は、そのまま次回のワクチン接種に使用できるので、改めての接種券送付はありません。町集団会場での接種を希望する場合は、コールセンターに電話して予約してください。また、紛失などで接種券が手元にない場合は、コールセンターに電話して、再発行の申請をしてください。

※河南町に転入後に接種を希望する人は、接種券の発行申請が必要ですので、コールセンターに連絡してください。

※インターネットでの予約方法については、詳細が決まり次第ホームページなどでお知らせします。

### 【日程】

10月5日(木)	午後6時から9時
10月7日(土)	午後2時から7時
10月28日(土)	午後2時から7時
10月29日(日)	午前9時から午後6時
11月5日(日)	午後2時から午後6時

※一部時間の変更または中止する場合があります。



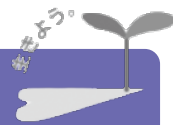
### 河南町新型コロナワクチン接種コールセンター

電話番号：(90) 3378

受付時間：午前9時～午後5時30分(土・日、祝日は除く)

※9月以降時間を変更する場合があります。

新型コロナワクチン接種は、強制ではなく、最終的にはあくまでも、本人や保護者が納得したうえで、接種を判断していただくこととなります。接種を受ける人には、接種による感染症予防効果と副反応のリスクの双方について理解いただいたうえで、自らの意思で接種を受けていただきます。受ける人の同意なく、接種が行われることはありません。



## 9月10日から16日は「自殺予防週間」です

警察庁自殺統計に基づく令和4年中の自殺者数の状況は、全国で21,881人、大阪府では1,488人で前年より112人増加しており、1日に約4人の人が亡くなっています。

悩みを抱えて困ったとき、生きることがつらく感じられるときは、一人で抱え込まず、専門の相談機関に相談してください。

また、身近な人の悩みに気づいたら、話を聴いて寄り添い、見守りながら、必要に応じて相談窓口を紹介してください。

### ■大阪府が実施する電話相談

9月1日(金)午前9時30分～9月30日(土)午後5時までは24時間体制で相談を受け付けます。こころの健康相談統一ダイヤル ☎0570(064)556 (一部のIP電話などからは接続できません。)

### ■相談窓口一覧

大阪府こころの健康総合センター  
Webページ

▶問い合わせ 健康づくり推進課健康管理係



## 読む・知る・認知症キャンペーン2023 ～9月は世界アルツハイマー月間です～

国際アルツハイマー病協会(ADI)は世界保健機関(WHO)と共同で毎年9月21日を世界アルツハイマーデーと制定し、この日を中心に認知症の啓蒙をしています。また、9月を世界アルツハイマー月間と定め、様々な取り組みを行っています。

河南町においても役場・中央公民館・町立図書館と道の駅かなんなどに認知症に関する資料やリーフレットなどの展示をします。

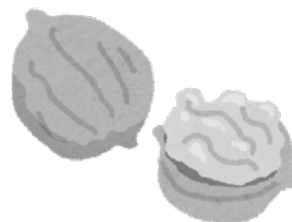
▶問い合わせ 町社会福祉協議会☎(93)6299、高齢障がい福祉課高齢福祉係

## 食品表示における特定原材料に「くるみ」が追加されました

令和5年3月9日、食品表示基準が改正され、「特定原材料」に「くるみ」が追加されました。これにより、容器包装された加工食品における食物アレルギーの義務表示対象品目(特定原材料)は「えび」、「かに」、「くるみ」、「小麦」、「そば」、「卵」、「乳」、「落花生(ピーナッツ)」の8品目になりました。

食物アレルギー表示について、詳しく知りたい人は、消費者庁ホームページ(右のQRコード参照)をご覧ください。

▶問い合わせ 富田林保健所衛生課☎(23)2682



新着本紹介



《おはなし会》

「かなんおはなしの会どんぐりころころ」の皆さんによるおはなしや絵本の読み聞かせを図書館児童コーナーで行います。誰でも自由に参加できます。気軽にお越しください。  
 ▷日時 9月9日(土)午後2時～

《町立図書館》

▷開館時間 午前10時～午後6時 ▷休館日 毎週月曜日(月曜日が休日の場合はその翌日)

《保存期限の切れた雑誌を譲ります》

▷日程 9月12日(火)～18日(月・祝) ▷場所 町立図書館 ※1人2冊まで(先着順)

《河南町立図書館ホームページ》

メインメニューよりその他の新着資料も探せます。予約も可能です。詳しくは、町立図書館まで。



《大宝分室》

▷開室時間 水・木曜日 午後1時～4時、土・日曜日 午前9時～正午と午後1時～4時

▷休室日 毎週月・火・金曜日

▷問い合わせ 町立図書館 ☎(93)6222

Pickup



ノウイットオール  
もり森 バジル 著

暴力団に高額な依頼料を突きつけられる女性名探偵。M-1を目指す高校生コンビ。未来人から狙われる女子高生。魔界を追放された魔法使い。失恋続きの30歳女性。同じ街に暮らす近くて遠い人たちが紡ぐ、いびつで泣ける物語。

Pickup



津軽の髭殿  
いわいみよし 著

津軽に生まれ、母に「大將軍になりなされ」と吹き込まれて育った弥四郎(後の津軽為信こと右京亮)。天下に覇を唱えんと、仲間と共に版図を広げ…。津軽為信の痛快な人生を描いた歴史小説。

Pickup



星合う夜の失せもの探し  
もり森 著

図書館開設準備の舞台裏、曾祖母の残した謎の文箱、失踪したブックカフェの猫…。元司書の著者ならではの、ほんわか図書館ミステリ。

町介護者(家族)の会「さくらんぼ」相談

日頃の介護に関する悩みや不安について、気軽にお話しませんか。

▷日時 9月28日(木)

午後1時30分～3時

▷場所 役場4階401会議室

▷問い合わせ 町社会福祉協議会

☎(93)6299



9月の相談(祝日を除く)

内容	日程	時間	場所
人権なんでも相談	毎週水曜日	13:00～15:00	役場1階 相談室1
心配ごと相談	月～金曜日	9:00～17:30	役場3階 社会福祉協議会事務局
農地相談	月～金曜日	9:00～17:00	役場2階 農業委員会事務局
就労相談	月～金曜日	9:00～17:00	役場2階 農林商工観光課
子育て相談	月～金曜日	9:00～17:00	かなんびあ1階 子育てセンター
家庭児童相談	月～金曜日	9:00～17:30	役場1階 こども1ばん課
ひとり親家庭・寡婦相談	月～金曜日	月～木曜日 10:00～16:30 金曜日 10:00～16:45	富田子ども家庭センター 生活福祉課 ☎(25)1131(内線244)
女性・人権相談	月～金曜日	9:00～17:00	役場1階 相談室1 太子町役場 ☎(98)5515 千早赤阪村役場 ☎(72)0081
進路・教育相談	月～金曜日	9:00～17:00	役場1階 教育課
介護に関する相談	月～土曜日 (祝日含む)	電話相談:24時間対応 窓口相談:9:00～18:00	菊水苑在宅介護支援センター (加納17番地) ☎(93)7988
消費生活相談	月～金曜日	9:00～12:00 13:00～16:00	富田林市消費生活センター (富田林市役所1階) ☎(25)1000
若者の就労相談	月～金曜日 ※予約制	10:00～17:00	南河内若者サポートステーション ☎(26)9441
府政相談	月～金曜日	9:00～18:00	府民案内窓口(府庁別館1階) 電話での問い合わせは、府民お問合せセンター ☎06(6910)8001



## 性的同意 – 紅茶を飲むか飲まないか、それはその人が決める –

神村早織(大阪教育大学)

2019年、性暴力に抗議するために、花を身につけて多くの人々が集まるといふ「フラワーデモ」が全国各地に広がった。これは当時性犯罪事件に対して連続して無罪判決が言い渡されたことに対する抗議だった。なかでも、中2の頃から娘が性的虐待を受けていたと認定しながら、「抵抗することが著しく困難な状態」ではなかったとして実父を無罪とした名古屋地裁の判決は、日本の司法が性犯罪について無理解であることを露呈するものだった。その後、名古屋高裁により父親の有罪は確定したが、「抗拒不能(身体的・心理的に抵抗するのが著しく難しい)状態」であることを証明しなければ、同意したものと見なすという日本の刑法の改正は必須となった。

2023年、ようやく改正刑法が成立した。改正点のひとつが「同意のない性的行為」を処罰する「不同意性交等罪」の創設だ。「同意のない性行為は犯罪になり得る」ことが明記され、たとえば「意識がはっきりしない状態であること」や「経済的社会的関係の地位に基づく影

響力があること」など、暴行や脅迫がなくても性犯罪となる行為の例が具体的に示された。しかし、「性的同意」とは何なのか、まだ日本ではなかなか周知されていない。イギリスのテムズバレー警察署が製作したショート動画に、性的な行為を「紅茶」に例えて、「性的同意」を相手に確認する時の考え方を学ぶ3分ほどのアニメーションがある。イラストも可愛いし日本語の吹替動画もある。市民啓発や学校教育の教材としても有効だ。少し内容を紹介しよう。

まず、動画は同意の基本的な考え方からはじまる。「きみが『紅茶飲む?』と聞いて、『うん、飲みたい。ありがとう』って相手が言ったら、紅茶が欲しいことが分かるよね。もし、『紅茶飲む?』って聞いた時、『うーん、どうかなあ...』って言ったら、その人は紅茶を飲まないかもしれないし、もし飲まなかったとしても、これがすごく大事なこと。無理やり飲ませちゃダメ。君が紅茶をいれたとしても、飲むかを決めるのはその人自身なんだ。もし『いらないよ』って言わ

れたら、紅茶をいれちゃいけない」また、過去にOKと言ったからといって、それは「いつもOK」ということを意味しないということについても、このように説明している。「もし先週の土曜日に紅茶を飲みたいって言ったとしても、その人がいつも紅茶を飲みたいわけじゃない。勝手にお家に行って、先週飲みたがってたよね、と無理に飲ませたり、寝起きの人に、昨日の夜飲みたいって言ってたじゃん、って口に流し込むのもダメ。」そして、動画の最後はこう締めくくられている。「紅茶を飲みたいくない人に、無理やり飲ませることがいかに馬鹿げたことかわかれば、セックスも同じ。したくない時もあるし、するかどうかを決めるのはその人自身なんだ。紅茶だってセックスだって、相手の同意が大事ってことなんだよ」ぜひ一度、試聴してはどうだろうか。日本語吹替版「Consent - it's simple as tea (日本語版)」  
<https://www.youtube.com/watch?v=cxMZM3bWY0&t=10s>

### 行政書士による 無料相談(予約制)

- ▷日時 9月22日(金)  
午後1時～5時
- ▷場所 役場4階 401会議室
- ▷内容 相続・遺言、成年後見制度、法人設立、許認可の相談、交通事故の相談など
- ▷予約方法 事前に電話または右のQRコードから予約してください。
- ▷予約・問い合わせ 総務課総務係



### 進路・教育相談

- 教育委員会では、子どもの進路相談(奨学金の相談など)や教育に関する悩み相談を行っていますので、活用してください。
- ◀進路・教育相談▶
- ▷日時 月～金曜日(祝日を除く)  
午前9時～午後5時
  - ▷場所 役場1階 教育課
  - ▷問い合わせ 教育課教育総務係

### 出張人権相談所 開設

- 家庭や近隣におけるいじめ、虐待、セクハラ、差別などの人権問題で悩んでいる人は、町の人権相談員が相談に応じますので、気軽に相談してください(相談は無料)。
- ▷日時 9月7日(木)  
午前9時30分～11時30分
  - ▷場所 中央公民館
  - ▷問い合わせ 町人権男女共同社会室(住民生活課内)

## かなんウォーキング

- ▷日時 10月10日(火)  
午前9時受付 正午頃解散
- ※雨天時は10月23日(月)に延期
- ▷集合解散場所 かなんぴあ1階  
西側ロビー
- ▷散策コース 石川地区方面
- ▷対象 町在住で40歳以上の人

- ▷定員 20人(先着順)
- ▷参加費 無料(参加賞あり)
- ▷持ち物 運動のできる靴や服装、  
タオル、飲み物
- ▷申込方法 9月26日(火)まで  
に電話または窓口で申し込んで  
ください。
- ▷申込・問い合わせ 健康づくり  
推進課健康管理係

## 9月のスケジュール

かなんぴあ(保健福祉センター) ※相談や検査に関するプライバシーは守ります。			
種類	実施日	受付時間	備考
2歳児歯科健診	9月7日(木)	個別通知でお知らせ	対象 令和3年8月～9月生まれ
健康相談	毎週金曜日	9:00～17:00	育児から生活習慣病や介護に関するあらゆる相談を受け付けます(電話による相談も可)
育児相談(要予約)	9月11日(月)	予約時にお知らせ	対象 2か月～12か月児 内容 身体計測、栄養相談、育児相談
4か月児健診	9月13日(水)	個別通知でお知らせ	対象 おおむね4か月児 絵本プレゼント
離乳食講習会(前期)			対象 おおむね4か月児 内容 離乳食の進め方や作り方のお話と展示
3歳6か月児健診	9月20日(水)	個別通知でお知らせ	対象 令和2年2月～3月生まれ
栄養相談	9月25日(月)	9:00～16:00	離乳食から生活習慣病や介護食まで栄養に関する相談を受け付けます(電話による相談も可)(要予約)
離乳食講習会(後期)	9月26日(火)	9:45～10:00	対象 7か月～9か月児 内容 9か月～1歳6か月児の食事の講話と展示(要予約)
1歳6か月児健診	10月5日(木)	個別通知でお知らせ	対象 令和4年2月～3月生まれ
富田林保健所 ☎(23)2681 ※相談や検査に関するプライバシーは守ります。			
内容	実施日	受付時間	問い合わせ
こころの健康相談	月～金・予約制 (年末年始、祝日を除く)	9:00～12:15 13:00～17:45	電話でお問い合わせください。 ☎(23)2684
エイズに関する相談	月～金 (年末年始、祝日を除く)	9:30～12:15 13:00～17:00	予約は不要 電話相談も可能 ☎(23)2683
血液検査(エイズ・梅毒) 尿検査(クラミジア)	第1・3水曜日 (年末年始、祝日を除く)	13:30～14:30	予約は不要で、匿名での検査も可能 エイズ抗体検査は無料です。梅毒血清反応検査、クラミジア抗原検査は手数料が必要になる場合と無料の場合があります。☎(23)2683
骨髄移植対策推進事業 骨髄バンクドナー登録	予約制 第1水曜日 (年末年始、祝日を除く)	11:00～12:15	※詳しくは電話でお問い合わせください。 (お申込みは、電話またはインターネットでお願 いします。) ☎(23)2684
飲用水・井戸水検査 腸内細菌検査 ぎょう虫卵検査	9月4日(月) 9月19日(火) 検査内容により予約制	9:30～11:30	検査には手数料が必要(有料)です。 飲用水・井戸水検査の一部とぎょう虫卵検査は、予約が必要です。 詳しくは藤井寺保健所検査課までお問い合わせください。 *令和5年度検査受付日は下記の大府府ホームページでご確認ください。 <a href="http://www.pref.osaka.lg.jp/chikikansen/kensaka">http://www.pref.osaka.lg.jp/chikikansen/kensaka</a> 藤井寺保健所 検査課 ☎072(952)6165
医療機関に関する相談	月～金 (年末年始、祝日を除く)	9:00～12:15 13:00～17:30	例えば、「診療において十分な説明がなく不安」「〇〇科のある病院を教えてください」など医療機関に関する相談を受けています。 ☎(23)2681

休日救急診療
診療日 日曜日、祝日、年末年始
富田林市立休日診療所 ☎(28)1333
受付時間 内科 午前9時～11時30分、 午後1時～3時30分 歯科 午前9時～11時30分
富田林病院 ☎(29)1121
小児科(中学生まで) 受付時間 午前9時～11時30分、 午後1時～3時30分
病院案内専用ダイヤル (小児夜間救急含む)専用ダイヤル ☎(23)9919
●病院案内 受診できる病院を24時間体制で案内 ※直接、診察時間外に病院へ連れて行かれても受診できません。 必ず事前に病院へお問い合わせください。
●小児夜間救急 午後8時～翌朝8時の間(土・日曜日、祝日、年末年始は午後4時～)に、中学生までの子どもが急病になったとき ※当番の病院を紹介し、緊急の場合は救急車で搬送します。また、これ以外の時間帯でも病院の案内などをします。 ※直接、当番病院へ行かれても受診できません。
救急安心センターおおさか 救急医療相談窓口 ☎#7119
「体調が悪くなった」「けがをした」などで、病院へ行った方が良いか、救急車を呼んだ方が良いかなど迷ったときは相談してください(看護師が医師の支援体制の下、24時間相談に応じます) ※相談の結果、緊急性がある場合は、直ちに救急車が出動します。 ※つながらないまたはIP電話・ダイヤル回線の場合☎06(6582)7119)
小児救急電話相談 電話相談 ☎#8000
午後7時～翌朝8時の間に、子どもの急病で病院へ行くかどうか迷ったときは相談を ※つながらないまたはIP電話・ダイヤル回線の場合☎06(6765)3650 ※受診判断の目安として「こどもの救急」ホームページ( <a href="http://kodomo-qq.jp/">http://kodomo-qq.jp/</a> )を活用してください。
大阪府こころの健康総合センター ☎06(6607)8814 関西のいのちの電話 ☎06(6309)1121

**脳きらめきチェック** タブレット端末を使って、ゲーム感覚で楽しく認知機能がチェックできます(参加無料)。  
※認知症の診断ではありません。▷日時 9月21日(木) 午後1時～3時30分(1人30分)▷対象 町在住の65歳以上の人▷場所 役場1階 相談室2▷定員 5人(先着順、予約制)▷申込・問い合わせ 地域包括支援センター(高齢障がい福祉課内)

# けんこうガイド

## ロコトレ教室 かなん憩いの場 くいぎいき健康くらぶ

介護予防基本トレーニングや脳トレを行います。

### ▷日時

10月	3日(火)、11日(水)、17日(火)、24日(火)、31日(火)
11月	7日(火)、14日(火)、21日(火)、28日(火)
12月	5日(火)、12日(火)、19日(火)

いずれも午後1時50分～2時50分

▷対象 町在住のおおむね60歳以上の人

▷場所 河南町農村環境改善センター2階 視聴覚研修室

▷定員 25人(先着順)

▷参加費 1,000円(初回(10月3日)に全額徴収)

※申し込み後は出欠に関わらず参加費を徴収。初回欠席の場合は2回目以降出席時に徴収。

▷持ち物 タオル、飲み物など

▷申込方法 9月5日(火)以降に電話または窓口で申し込んでください。

▷申込・問い合わせ 高齢障がい福祉課高齢福祉係

## 受けましたか? 特定健診

40歳以上の町国民健康保険被保険者には、無料で受けられる「特定健康診査受診券」を5月初めに郵送しています(紛失の場合は再発行可)。大阪府内の医療機関で令和6年3月末まで使えます。

健診を受診するときは、医療機関に健診を実施しているか確認してください。

▷問い合わせ 保険年金課国民健康保険係

## スマートライフかなん (生活習慣病予防教室)

健康になるための講義や運動を体験する教室です。

### ▷日程・内容

日程	内容
10月3日(火)	食事バランスガイドについて① 運動実習
10月10日(火)	かなんウォーキング (雨天の場合10月23日(月))
10月17日(火)	食事バランスガイドについて②(自分に合った食事量と内容) 運動実習
10月24日(火)	減塩・減脂について 運動実習
10月31日(火)	口腔・歯について 運動実習

▷時間 午前9時30分～11時45分

▷場所 かなんぴあ

▷対象 おおむね40歳～64歳で、できるだけ全日程参加できる人

※過去のヤングキーピンぐう!、ヘルシーサポート修了者は除く

▷定員 20人(先着順)

▷申込方法 9月22日(金)までに電話または窓口で申し込んでください。

▷申込・問い合わせ 健康づくり推進課健康管理係

## おいしく楽しく 健康料理

食生活改善推進協議会  
＜今月の料理＞

### ～サバとジャガイモの カレーソテー～

#### — 作り方 —

- ①ジャガイモは皮をむいて半分に切り、薄切りの半月切りにする。耐熱容器に入れ、ふんわりとラップして、600Wのレンジで2分加熱する。パプリカは、半分に切り太めの千切り、チンゲン菜は3cmくらいに切る。
- ②生サバは骨を取り、食べやすい大きさに切ってバットに並べ、Aをふり10分程おく。キッチンペーパーで水分をふきとり、薄力粉をまぶす。
- ③ボウルにBを混ぜ合わせる。
- ④フライパンにオリーブ油を入れて熱し、ジャガイモとパプリカを入れてさっと炒め、サバを加えてさらに炒める。
- ⑤サバに火が通ったら、チンゲン菜と③を加えて炒め合わせ器に盛る。

### 材料 (4人分)

1人分 エネルギー：254kcal / 塩分：1.3g

ジャガイモ……………	中2個	薄力粉……………	大さじ2
パプリカ(赤)……………	1個	オリーブ油……………	大さじ1
チンゲン菜……………	150g	カレー粉……………	大さじ1
生サバ……………	4切	B(みりん……………)	大さじ1・1/3
A(酒……………)	大さじ1	しょうゆ……………)	大さじ1・1/3
塩……………)	小さじ1/8	酒……………)	大さじ1・1/3
こしょう……………)	少々		

### 栄養士さんのワンポイントアドバイス

サバには、魚の油であるEPAやDHAを豊富に含み血液をサラサラにする作用があり、動脈硬化や心筋梗塞の予防効果があるとされています。その他に鉄も多く含み、ビタミンCを多く含むジャガイモや野菜と一緒にすることで鉄の吸収率をさらに高めてくれます。

サバはとても栄養価が高い食材ですが、他の魚と比べると脂質が多くカロリーも高いので食べ過ぎに注意が必要です。

1日1切を目安にしましょう。

また、生サバの代用としてサバ缶を使用するのも良いです。

## 事業を始められる方へ (事前に消防署へ相談してください!)

飲食店や物品販売店、福祉関係事業所など、事業を始められる際には、富田林市消防本部予防課への「防火対象物使用開始届出書」の提出が必要です。

また、テナントの入居、建物の増改築や用途の変更などにより、消防用設備などが新たに必要となる場合がありますので、事業を始められる際には富田林市消防本部予防課に相談してください。

▷届出・問い合わせ 富田林市消防本部予防課 ☎(23) 1124



## ボランティア体験プログラム 参加者募集中!

ボランティア活動には、みんなに出番があり、輝ける場があります!

### ○傾聴ボランティア 「ロバの耳」

▷内容 傾聴ボランティアとして相手の心に寄り添う大切さを体験。

▷日時 9月15日(金)・10月20日(金)のいずれも午前10時～正午

▷対象者 高校生以上

### ○環境ボランティア 「ささゆり」

▷内容 町内道路および公園などのゴミ拾いと清掃。

▷日時 9月10日(日)・10月8日(日)・11月12日(日)のいずれも午前10時～正午※雨天中止

▷対象者 小学生以上(小学生は保護者の付き添いが必要)

### ○ボランティアサロン部会

▷内容 サロンの準備。

ボランティアサロンは毎月第2木曜日に開催。

▷日時 10月10日(火)・11月6日(月)のいずれも午前9時30分～正午

▷対象者 小学生以上(小学3年生以下は保護者の付き添いが必要)

### ○絵手紙ボランティア

▷内容 初心者の方でも、絵手紙の基礎から学べます。

▷日時 9月11日(月)・10月2日(月)・11月13日(月)のいずれも午後1時～3時30分

▷対象者 小学生以上(小学1～3年生は保護者の付き添いが必要)

▷参加費 100円(材料費)

※場所や持ち物などの詳細は、申し込みの際にお知らせします。

▷申込・問い合わせ 町ボランティアセンター(町社会福祉協議会内) ☎(93)6299

## 近つ飛鳥博物館 9月の催し



### ■夏季企画展「蔵出し!大阪府所蔵品 -ええもん並べまし展-」開催中!

考古学って、遺跡って、おもしろい。この夏、近つ飛鳥博物館で知的体験してみませんか?

▷期間 9月18日(月・祝)まで

▷開館時間 午前10時～午後5時(入館は午後4時30分まで)

▷休館日 毎週月曜日(月曜日が祝日の場合は開館し、翌日に休館)

▷観覧料 一般430円[340円]、高校・大学生、65歳以上330

円[260円]、中学生以下・障がい者手帳をお持ちの方(介助者1名含む)無料([ ]内は20名以上の団体料金)

### ■企画展 展示解説

▷日時 9月3日(日)、17日(日) 午後2時～2時30分

### ■体験コーナー：石棺模型と背えくらべ!

▷日時 会期中常設

▷会場 地階特別展示室

### ■期間中の関連イベント：ぬりえコーナー

▷日時 会期中常設

▷会場 地階ギャラリー裏通路

▷参加費 無料

### ■子どもファーストデイ

家族のコミュニケーションづくりを応援します。いろいろな工作を自分の手で作ってみよう。スタ

ンプカードがいっぱいになると、記念品をプレゼントします。

▷日時 9月23日(土・祝)午後1時30分～3時(随時受付)

▷会場 1階ロビー

▷参加費 100円

### ■土曜講座

発掘調査の新発見や、展示会にともなう研究結果をお話する講座です。

▷日時 9月23日(土・祝)午後2時～3時

▷場所 地階ホール

▷資料代 200円(当日の入館のリーフレットまたは年間パスポートの提示で無料)

▷定員 150名

▷問い合わせ 府立近つ飛鳥博物館 ☎(93)8321 <https://chikatsuasuka.com/>

## 交通安全フェスティバル開催

富田林モータースクールの施設を一般開放し、交通安全教室やクイズ大会、白バイ・パトカーとの記念撮影など、交通安全に関する様々なイベントを実施します。みんなで楽しみながら交通ルールを学び、交通事故防止に対する意識を高めましょう。

▷日時 9月24日(日) 午前10時～正午 (開場：9時45分)

▷場所 富田林モータースクール (富田林市寿町3丁目7番7号)

▷参加費 無料

▷注意事項 公共交通機関、もしくは徒歩、自転車での来場をお願いします。

▷問い合わせ 富田林警察署交通課 ☎(25)1234



## 「安まちアプリ」をご存じですか？

安まちアプリは、大阪府警察から大阪府内の犯罪発生情報や防犯対策情報などをお届けする防犯アプリです。このアプリでは、安まちメールの受信、防犯マップを確認できるほか、いざというときの痴漢撃退・防犯ブザー機能なども兼ね備えています。皆さんも、安まちアプリをダウンロードして活用してください。

▷Android iPhone



▷問い合わせ 大阪府警察本府府民安全対策課 06(6943)1234



## 「安まちメール」をご存じですか？

ひったくりや子どもに対する声かけ、女性に対する性犯罪情報を、警察署から電子メールでタイムリーにお知らせするシステムです。

▷登録方法 携帯電話などから [touroku@info.police.pref.osaka.jp] へ空メールを送信して手続きを行ってください。

右のQRコードを読み取ることも可能です。



\*迷惑メール対策としてドメイン指定受信をされている人は、空メールを送る前に「info.police.pref.osaka.jp」をドメイン指定受信に登録してください。

\*それぞれ登録料は無料ですが、メール受信にかかる通信料は利用者負担になります。メール配信に伴う登録の設定変更の方法は、各携帯電話会社または、販売店に問い合わせてください。

▷問い合わせ 大阪府警察本府府民安全対策課 06(6943)1234

## ひとり親家庭の親などのための就業支援講習会 受講生募集

《日商簿記3級検定》

▷日時 11月11日～令和6年1月27日の土曜日、(12月30日は休み)全11回

▷時間 午前10時～午後4時

▷場所 大阪府立母子・父子福祉センター

▷定員 20名

▷費用 5,000円(教材費など)

▷応募期限 10月11日(水)

～講座の応募について～

▷対象 ひとり親家庭の母、ひとり親家庭の父、ひとり親を経た寡婦の人

▷申込資格 求職中の人または就業中でスキルアップのため資格取得を目指している人

▷申込方法 ホームページの講座案内(メールフォーム)または、往復ハガキに①講座名②住所③氏名(ふりがな)④年齢⑤職業⑥電話番号(自宅・携帯)⑦志望動機⑧過去に就業支援講習会で受講した講座⑨Wi-Fi環境の有無⑩保育希望者は子の氏名・年齢(対象は2歳から就学前)までを記入し、〒537-0025大阪市東成区中道1-3-59大阪府立母子・父子福祉センター 母子家庭等就業・自立支援センターに申し込んでください。

\*ホームページからのメールフォームでも申し込み可。応募多数の場合は抽選となります。講座初日の「就職セミナー」の受講必須。

▷申込・問い合わせ 大阪府母子家庭等就業・自立支援センター TEL 06(6748)0263

https://www.osakafu-boshiren.jp/  
ホームページ  
QRコード➔



# 地域の情報

## 無料ごみシール送付用封筒の掲載広告募集

令和6年度分ごみシールの送付用封筒に掲載する広告を募集します。

▷**応募方法** 申込書を直接持参または郵送(9月20日(水)の消印有効)してください。

※募集要項は、9月22日(金)まで組合第1清掃工場で配布します(土・日、祝日を除く午前9時～午後5時30分)。また、組合ホームページからもダウンロードできます。

▷**募集期間** 9月1日(金)～22日(金)

▷**応募・問い合わせ** 南河内環境事業組合総務企画課(〒584-0054 富田林市大字甘南備2345番地) ☎(33)6584  
<http://www.minamikawachi-kankyo.or.jp/index.html>  
ホームページ  
QRコード▶



## 大阪府「女性のためのコミュニティスペース」が南河内ブロックに!

大阪府では、ドーンセンターに「女性のためのコミュニティスペース」を設置し、様々なお悩みや不安を抱える女性を支援しています。

このたび、ドーンセンターを飛び出し、南河内ブロックで“おでかけ「女性のためのコミュニティスペース」”を実施します。情報提供や専門の相談窓口などの紹介のほか、情報探しもお手伝いします。

予約は不要です。一人で悩まず、お立ち寄りください。

▷**対象** 南河内ブロック内市町村在住の女性

▷**日時** 9月29日(金)・30日(土) 各日午後1時～5時

▷**場所** 富田林市役所 地下会議室 902・903(富田林常盤町1-1)

▷**問い合わせ** 大阪府 府民文化部 男女参画・府民協働課 男女共同参画グループ  
☎06(6210)9321

## 自衛官など募集

### 《防衛大学校学生》

・修学年限4年  
・卒業後約1年で幹部に任官  
▷**応募資格** 日本国籍を有する高卒(見込含)で、21歳未満の人  
▷**受付期間**  
・推薦・総合選抜 9月5日(火)～8日(金)  
・一般 10月18日(水)まで

### 《防衛医科大学校医学科学生》

・修学年限6年  
・医師免許取得  
▷**応募資格** 日本国籍を有する高卒(見込含)で、21歳未満の人  
▷**受付期間** 10月11日(水)まで

### 《防衛医科大学校看護学科学学生(自衛官候補看護学生)》

・修学年限4年  
・看護師免許取得  
▷**応募資格** 日本国籍を有する高卒(見込含)で、21歳未満の人  
▷**受付期間** 10月4日(水)まで

### 《自衛官候補生》

・所要の教育を経て、3か月後に2等陸・海・空士に任用  
▷**応募資格** 日本国籍を有する18歳以上33歳未満の人  
▷**受付期間** 年間を通じて  
▷**応募・問い合わせ** 自衛隊大阪地方協力本部 富田林地域事務所 ☎(24)3799



## マイナポイント第2弾 9月30日まで

最大2万円分のポイントがもらえるマイナポイント第2弾の申請期限は、9月30日(土)までです。

マイナポイントはスマホなどから申し込めるほか、窓口で申請サポートを行っていますが、申請期限が近付くと、窓口やサイトの混雑が予想されますので、早めの申請をお願いします。

※2月28日(火)までにマイナンバーカードを申請された人が対象です。  
※決済サービスによっては、早く受付を終了する場合があります。マイナポイント事業HP、もしくは決済事業者へ確認してください。

### 《マイナンバーカードに関する登録情報の確認》

自分で登録情報などを確認する方法を紹介します。

▷**健康保険証情報の紐づけ**  
マイナポータルで、「注目の情報」→「最新の健康保険証情報の確認」→「あなたの健康保険証情報」と進む。

▷**公金受取口座の登録**  
マイナポータルで、「注目の情報」→「公金受取口座の登録・変更」と進む。

▷**マイナポイントの紐づけ**  
マイナポイント(アプリ・サイト)で、「申込み状況の確認」と進む。  
※登録内容の問い合わせについてはマイナンバーカード総合フリーダイヤル☎0120(95)0178に連絡してください。

▷**問い合わせ** 住民生活課住民窓口係

▷**マイナポイント** マイナポータル



### お知らせ

#### 新委員が決まりました

7月20日(木)に町農業委員会の新しい農業委員および農地利用最適化推進委員が、次のとおり決まりました(議席番号順・敬称略)。

##### ▷農業委員

	氏名	住所
◎	奥野 淳一	一須賀
○	谷口 正輝	上河内
	松田 正幸	寺田
	武田 芳史	中
	中野 昭三	白木
	堀野 喜弘	寛弘寺
	奥野 保夫	芹生谷
	西村 昌明	持尾
	桑名 繁雄	平石
	田中 秀憲	山城
	谷 善弘	白木
	松井 功	中
	和田 育子	寛弘寺
	副島 眞佐美	大宝

◎=会長 ○=職務代理者

##### ▷農地利用最適化推進委員

	氏名	住所
	植田 喜代一	加納
	内堀 弘吉	東山
	大橋 治夫	神山
	松井 義一	寛弘寺
	城戸 秀樹	下河内

▷問い合わせ 農業委員会事務局  
(農林商工観光課内)

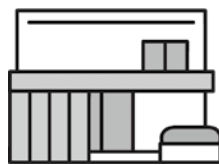
### 住宅・土地統計調査 回答にご協力を!

総務省統計局・大阪府・河南町は、10月1日(日)現在で住宅・土地統計調査を実施します。

この調査は、住生活に関する最も基本的で重要な調査で、全国約340万世帯が対象となる大規模な調査です。

対象となった世帯には、町で選ばれた統計調査員が調査書類を配布します。調査への回答をお願いします。

▷問い合わせ 秘書企画課秘書企画係



### 募 集

#### 河南町ベンチャーサポート補助制度を創設しました

地域産業の発展と創業の促進のため、町内で創業しようとする人に対して、創業時および創業後に必要な経費の一部を補助します。

##### ▷対象経費

①事業所用設備経費

②広告宣伝に要する経費

##### ▷補助額

補助対象経費の1/2(上限10万円)

※空き家・空き店舗を利用する場合は、上限20万円

▷その他 補助金の利用には一定の要件があります。詳しくは、町ホームページを確認してください。

▷問い合わせ 農林商工観光課商工観光係

### 危機管理

#### メール登録で安心できる生活を

##### 「おおさか防災ネット」

大阪府と府内全市町村共同による「おおさか防災ネット」に登録することで、気象情報などの防災情報がメール配信されます。

▷登録方法 携帯電話などから「[touroku@osaka-bousai.net](mailto:touroku@osaka-bousai.net)」へ空メールを送信して手続きをしてください。「QRコード読み取り機能」のある携帯電話・スマートフォンの場合は、次のQRコードを読み取ると、素早く空メールを送信することも可能です。



▷問い合わせ 危機管理室安全安心係



##### 「かなん安全安心メール」

町では、犯罪事件・災害などの被害を未然に防ぐため、「犯罪情報」や「緊急防災情報」を配信しています。

▷登録方法 携帯電話などから「[kanan@emp.ikkr.jp](mailto:kanan@emp.ikkr.jp)」に空メールを送信して手続きしてください。

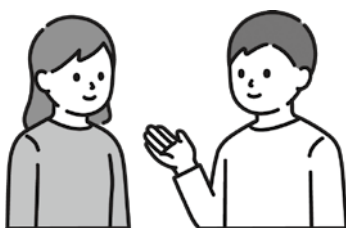
※迷惑メール対策としてドメイン指定受信にしている人は、空メールを送る前に、それぞれ「[bouhan@town.kanan.osaka.jp](mailto:bouhan@town.kanan.osaka.jp)」「[bousai-info@osaka-bousai.net](mailto:bousai-info@osaka-bousai.net)」をドメイン指定受信に登録してください。

▷問い合わせ 危機管理室安全安心係

## はじめの一步 ボランティアサロン

手芸をしたり、お茶を飲んだりしながら、ボランティア活動のお話をしませんか。

- ▷日時 9月14日(木) 午前10時～正午
- ▷場所 かなんぴあ2階 ボランティアルーム
- ▷内容 キーケース作り、ボランティアに関する情報交換や相談
- ▷持ち物 裁縫道具
- ▷参加費 実費(材料代)
- ▷問い合わせ 町ボランティアセンター(町社会福祉協議会内)  
☎(93)6299



## ごみの出し方に注意

誤ったごみの出し方をすると、火災や爆発事故の原因になりますので、事故を防止するため、ごみの分別や出し方に今一度注意してください。

- ・ガスボンベ 収集できないため、取扱店などへ引き取りを依頼する。
- ・スプレー缶、カセットボンベ 中身を使い切った後、資源ごみ(カン)で出す。
- ・ライター 中身を使い切り、燃

えるゴミで出す。

- ・携行缶 中身を空にしてから、粗大ごみで出す。
- ・乾電池で作動する製品 電池を取り外し、粗大ごみで出す。
- ・充電電池(リチウムイオン電池など)を使用した製品 充電電池を

取り外し、粗大ごみで出す。

※充電電池は、家電量販店や役場住民生活課衛生係で回収していますので、回収に協力をお願いします。

▷問い合わせ 住民生活課衛生係

## 9月のごみ・し尿

もえるごみ	
収集地区名	収集日
大宝地区	毎週 月・木曜日
大宝地区以外	毎週 火・金曜日

もえないごみ(粗大ごみ)	収集日
	第4水曜日(27日)

資源ごみ	
ごみの種類	収集日
①空き缶・②空きビン	第2水曜日(13日)
③ペットボトル	第2木曜日(14日)
④プラスチック製容器包装(発泡スチロール含む)	第4木曜日(28日)

※資源ごみ当日は、午前8時ごろから収集に入りますので、それまでに地区の資源ごみ置き場に出してください。ご協力をお願いします(地区により収集時間が遅くなることもあります)。

※資源ごみは、レジ袋などに入れず、①と②は一緒に、③と④は別々の推奨袋に直接入れて出してください。**スプレー缶・カセットボンベは、必ず使い切ってから空き缶・空きビンの収集日に出してください。**

し尿		
収集地区名	通常の収集日	月2回収集申込者の収集日
東山・一須賀・大ヶ塚・山城 寺田・白木・長坂・今堂 北加納・南加納・芹生谷・馬谷	13日(水)	13日(水) 28日(木)
平石・弘川・持尾 下河内・上河内・青崩	14日(木)	14日(木) 28日(木)
中・神山・寛弘寺	15日(金)	15日(金) 28日(木)
軽自動車による収集	19日(火)	

※収集日程は、天候などにより変更する場合があります。また、土・日曜日の臨時くみ取りはできません。

※申請している人数、名義人が変更になった場合や、汲み取りが不要になった場合は、必ず住民生活課衛生係に連絡してください。





### 税

#### 納税メモ

令和5年度個人住民税(町民税・府民税)第2期分【納期限：8月31日(木)】の納め忘れはありませんか。また、令和5年度固定資産税第3期の納期限は10月2日(月)です。町税は、納期限内に完納しましょう。

※納付には、便利で安全・安心な口座振替制度を利用してください。

▷問い合わせ 税務課



### 催し

#### 令和5年度 創業支援セミナー

「経営」「財務」「販路開拓」「人材育成」など創業に必要な基礎知識を身につけられる「創業支援セミナー」を開催します。

▷日時 ○第3回

- ①9月28日(木)
- ②10月5日(木)
- ③10月19日(木)
- ④10月26日(木)

※各回とも午後2時～4時

▷場所 LICはびきの

▷受講料 無料

▷問い合わせ 農林商工観光課商工観光係

#### 平和・人権バスツアーに参加しませんか

「ウトロ平和祈念館」(京都府宇治市伊勢田町)などの施設見学を行います。

▷日時 10月27日(金)午前8時集合・出発、午後6時頃解散

▷集合場所 役場西側多目的広場(駐車場)

▷対象 町在住・在勤で18歳以上の人

▷定員 80人(応募多数の場合は抽選) ※抽選は、9月25日(月)午後2時から役場4階401会議室にて公開で実施します。

▷参加費 1人3,000円(昼食代など)

▷申込方法 往復ハガキに申込者全員の住所、氏名、年齢、電話番号を記入し(ハガキ1枚に2人まで申込可)、〒585-8585(住所不要)河南町住民部人権男女共同社会室「平和・人権バスツアー参加希望」係へ、9月15日(金)(当日消印有効)までに申し込んでください。

また次のQRコードからでも申し込みできます。

▷申込・問い合わせ 人権男女共同社会室(住民生活課内)



#### 秋の安全運転講習会

交通安全意識向上のための安全運転講習会を開催します。

▷日時 9月5日(火)、6日(水)  
いずれも午後7時～(受付：午後6時30分～)

▷場所 ぷくぷくドーム

▷問い合わせ 総務課総務係

#### こどもかけっこ教室 かけっこが苦手な人集まれ!

50m走を速く走れるように、正しいフォームを参考にして体の使い方を丁寧に指導します。

▷日時 10月7日(土) ※雨天の場合は中止

1部(1年生)午後1時～2時15分  
2部(2・3・4年生)午後2時30分～4時

▷場所 町立総合運動場多目的運動広場

▷対象 町在住の小学1～4年生

▷定員 1部2部それぞれ15人程度(先着順)

▷指導 町スポーツ推進委員

▷参加費 100円/人

▷持ち物 運動のできる服装、飲み物、タオルなど

▷申込期間 9月1日(金)午前9時から12日(火)午後5時まで

▷申込方法 電話または次のQRコードから申し込んでください。

▷申込・問い合わせ ぷくぷくドーム ☎(93)8866(開館日の午前9時～午後5時)



■ 河南水道センター  
☎(93)2500

■ 近つ飛鳥小学校  
☎(93)3200

■ 中村こども園  
☎(93)6866

■ ぷくぷくドーム  
☎(93)8866

■ 中央公民館および図書館  
(やまなみホール)  
☎(93)6222

■ 町立中学校  
☎(93)2263

■ かなん桜小学校  
☎(93)2815

■ 石川こども園  
☎(90)2068

■ 大宝地区公民館  
☎(93)6580

## 家庭教育支援事業 「わいわいhokko」+ マイバッグ作り

子育て(「親の役目」)について、  
わいわいおしゃべりして、ほっこり  
しませんか?マイバッグ作りも  
楽しみましょう。

▷日時 9月29日(金)午前9時  
30分~11時30分

▷場所 中央公民館 集会室

▷講師 河南町親学習リーダー会

▷対象 町在住・在勤で子育てに  
興味のある人

▷募集人員 10人(先着順)

※保育が必要な場合は、申し込み  
の際伝えてください。託児ボラ  
ンティア「スマイル」さんに協力  
いただきます。

▷参加費 100円/人

▷持ち物 エプロン、お茶

▷申込方法 電話または窓口で申  
し込んでください。

▷申込期間 9月1日(金)~22  
日(金)(休館日(月曜日)は除く)  
午前9時~午後5時

※定員に満たない場合は募集を継  
続します。

▷申込・問い合わせ 中央公民館  
☎(93)6222



## 子育て講習会 リズムにのって 楽しいリトミック!

音楽に合わせて体を動かし、指・  
手・腕をいっぱい使って自分なりに  
表現するリトミック。

▷日時 9月12日(火) 午前10時

- ~11時30分
- ▷場所 かなんぴあ2階 みんなの  
へや
  - ▷対象 おおむね1歳~就園前  
の子どもとその保護者
  - ▷講師 久保田 佐世美さん
  - ▷定員 10組(先着順)
  - ▷参加費 無料
  - ▷申込方法 9月4日(月)までに  
電話、FAX((93)7560)または

おやこ園窓口で申し込んでくだ  
さい。FAX申込用紙は、町ホー  
ムページからダウンロードする  
ことができます(定員に満たな  
い場合は募集を継続します)。  
▷申込・問い合わせ おやこ園(か  
なんぴあ内)

## おやこ園 9月のスケジュール

名称・日程	時間	場所	対象児童
あそびのひろば こどもえほんしつ 月曜日~土曜日	午前10時~ 午後4時	かなんぴあ1階 あそびのひろば	0歳~就学前
	*制作コーナー:1日(金)~30日(土)「キノコ」の折り紙をし ます。19日(火)~30日(土)は、「ブドウ」の制作 をします。		
おはなし会 15日(金)	午前11時~ 11時20分	かなんぴあ1階 あそびのひろば	おやこ園にあそび にきたおともだち
	かなんおはなしの会「どんぐりころころ」が年齢に合わせた楽し いお話を用意して、みなさんをお待ちしています。		
イングリッシュタイム 外国人の先生と英語で あそぼう! 7日(木)・14日(木)・21日(木)	午前10時30分~ 11時	かなんぴあ1階 あそびのひろば	おやこ園にあそび にきたおともだち
	外国人の先生と歌や手遊びをしながら英語に親しみます。アル ファベットの単語と歌あそびをします。親子で英語やリズムに親 しみ、楽しい時間を過ごしましょう。		
うたのひろばリトミック さよみん先生とあそぼう! 28日(木)	午前10時30分~ 11時	かなんぴあ1階 あそびのひろば	おやこ園にあそび にきたおともだち
	リトミックインストラクターさよみん先生と歌やピアノに合わ せて楽しくふれあい遊びをしながらリズム感を養います。		
ベビーしゅっぱぽ 19日(火) 申込制	午前10時~11時	かなんぴあ2階 みんなのへや	2か月~12か月児
赤ちゃんとおかあさんとのふれあいあそび(ベビーリトミック)や お誕生会をします。参加希望の人はおやこ園に申し込んでくだ さい。(電話での申し込み可)			
おさんぼランド 20日(水)	午前10時~11時	ぷくぷくドーム 大会議室	河南町在住の 0歳~就園前
	運動会ごっこや制作をしたりして親子で楽しいひと時を過ごし ませんか。 参加希望の人はおやこ園に申し込んでください。(電話での申し 込み可)定員10組(先着順)雨天決行 持ち物:水筒、タオル、上靴、シート		

※保育士が子育ての相談に応じます。気軽にお越しください。

※祝日(振替休日含む)は休みます。

▷問い合わせ おやこ園(かなんぴあ内)



カナちゃんコイン セブン銀行ATMチャージキャンペーン11月30日まで  
カナちゃんコインをセブン銀行ATMでチャージすると、チャージ額の1%分ポイントが加算されます。  
▷問い合わせ 農林商工観光課商工観光係

### 高齢者福祉

#### 敬老祝金をお届けします

町では、高齢者の長寿をお祝いする敬老祝金を9月末頃に郵送にてお届けします。

▷対象者(基準日9月1日)

年齢	対象生年月日	給付額
88歳(米寿)	昭和9年9月2日～ 昭和10年9月1日	10,000円
90歳(卒寿)	昭和7年9月2日～ 昭和8年9月1日	20,000円

▷問い合わせ 高齢障がい福祉課  
高齢福祉係



#### 緊急通報装置を設置して安心して暮らしましょう

緊急時の対応や高齢者などの安全を確保するために緊急通報装置を設置しませんか。

ナースコールセンターによる24時間・365日の対応や、緊急時には消防署や近隣協力員へ連絡されます。

また、月1回の安否確認の「お元気コール」や、随時健康相談に応じるなど、自宅での暮らしの安心をサポートします。

▷対象者

- ・65歳以上の一人暮らし世帯
  - ・65歳以上の高齢者のみの世帯
  - ・重度身体障がい者のみの世帯
- いずれかに該当し、緊急時に行動することが困難な人

▷費用

- ・月額300円(半年に1回口座引き落とし)

※緊急時通話料は自己負担となります

▷申込・問い合わせ 地域包括支援センター(高齢障がい福祉課内)

### マイナンバー

#### マイナンバーカードを利用したオンライン手続き

マイナンバーカードを持っている人は、役場に来庁せずに、マイナポータルサイトにて、転出の手続きと転入(転居)手続きの来庁予定申請ができます。転入(転居)手続きは来庁が必要です。

また、マイナンバーカードの機能(電子証明書)をスマートフォンに搭載することが可能になりました。マイナンバーカードなしで、様々なサービスの利用や申し込みができます。

各種サービスの説明については、各サイトで確認してください。

▷マイナポータルサイト(引越し手続きについて)



▷引越し手続きオンラインサービス



▷スマホ用電子証明書搭載サービス



▷問い合わせ 住民生活課  
住民窓口係

#### マイナンバーカード 交付等休日開庁

▷日時 9月16日(土) 午前9時～正午

※カードの受け取りは事前に予約してください。受け取りは、申請者本人へのみ交付します。

※当日は証明書発行、住民票異動などの通常業務は行いません。

▷予約・問い合わせ 住民生活課  
住民窓口係

### 子育て

#### 出生記念品の申込みはお済みですか？

町では、出生により新たに住民となった子どもに「出生記念品(出生記念樹・出生記念木製玩具のいずれか)」をプレゼントしています。その内、出生記念樹を希望する人は、次のとおり申し込んでください。

▷配付時期

- ・9月30日までに申込→11月配付
- ・1月31日までに申込→3月配付

▷配付対象者 出生により新たに住民となり、「出生記念樹」の配付月まで引き続き町に居住する子ども

▷申込方法 出生届の届出時に配布の申込書(窓口でも配布しています)に必要事項を記入し、申し込んでください。

▷申込・問い合わせ 農林商工観光課商工観光係





## カットドゥカワジリ

神山452-1 ☎(93)2648

### 営業時間

火～金 午前9時30分～午後7時

土日祝 午前9時～午後7時

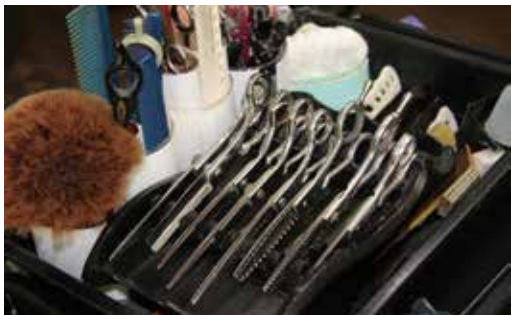
※いずれも最終受付は午後6時30分

定休日 月曜日、他不定休



現オーナーの両親が今の店舗の近くで理容室をオープンしてから約50年、現オーナーの川尻さんは両親からその店舗を引き継ぎ、河南町で営業を続けています。川尻さんは、「理容室をベースに、ショートカットがメインになります。美容師の免許も取得しているので、美容室としても施術ができます。常連のみなさんのおかげで長く続けられています。徐々に高齢のお客さんも増えてきました。そのため、男女を問わず、薄毛やボリュームがなくなってきたと相談を受けることが増え、増毛エクステの施術も行っています。

現オーナーの両親が今の店舗の近くで理容室をオープンしてからの約50年、主に平日で別途費用が発生しますが、近隣であれば出張での施術を行うこともあり「と、長く続ける中で、様々なサービスを導入し、地域のお客様のニーズに応えるようにしているそうです。その根底にあるのは、「創業当時から通ってくれている人もいて、いくつになっても、住み慣れた場所で、気楽に通えるいつもの場所でありたい。」と話していたように、この場所で長く営業を続け、ずっと通ってもらいたいという思いを感じました。



町内のお店を紹介し地域の活性化につなげるコーナー

どいていかなん 29



## カットドゥカワジリ

オーナー 川尻哲也さん



■町の人口 (令和5年7月31日現在)

14,895人 前年同月より190人減

■世帯数 6,696世帯

男 7,275人

女 7,620人

■町の面積 25.26km<sup>2</sup>

広報はスマホアプリ「マチイロ」で



町公式LINEアカウントと友達になろう！

