

河南町 通学路交通安全プログラム

～通学路の安全確保に関する取組の方針～

平成 31 年 4 月

河 南 町

1. プログラムの目的

平成24年4月以降、全国で登下校中の児童等が死傷する事故が相次いで発生したことから、同年8月に各小学校の通学路において関係機関と連携して緊急合同点検を実施し、必要な対策内容についても関係機関で協議し、各々関係部署において対策を実施してきました。

引き続き、通学路の安全確保に向けた取組みを行うため、この度、関係機関の連携体制を構築し、「河南町通学路交通安全プログラム」を策定しました。

今後は、本プログラムに基づき、関係機関が連携して、児童等が安全に通学できるように通学路の安全確保を図っていきます。

2. 推進体制

関係機関の連携を図るため、以下の体制により取組みを進めることとします。

- ・河南町教育委員会（教・育部教育課）
- ・河南町総務部総務課
- ・河南町まち創造部地域整備課
- ・富田林警察署
- ・大阪府富田林土木事務所

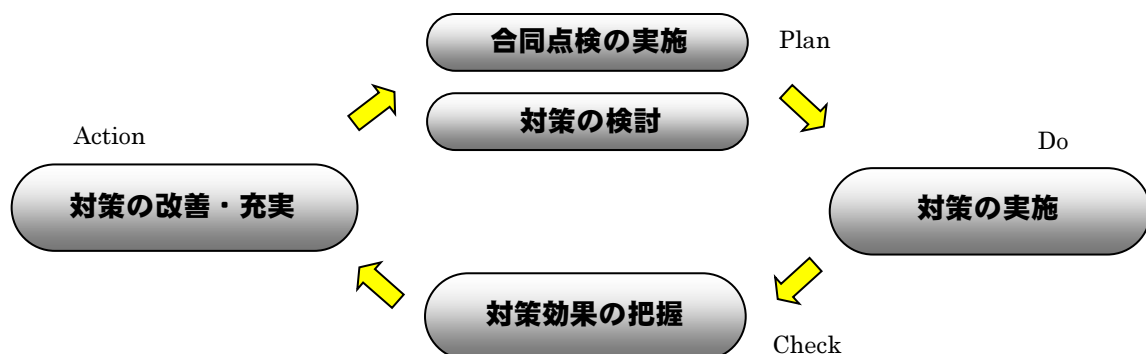
3. 取組方針

(1) 基本的な考え方

継続的に通学路の安全を確保するため、緊急合同点検を継続するとともに、対策実施後の効果把握を行い、対策の改善・充実を図ります。

これらの取組をPDCAサイクルとして繰り返し実施し、通学路の安全性の向上を図っていきます。

[通学路安全確保のためのPDCAサイクル]



(2) 定期的な合同点検

○合同点検の実施内容

(ア) 実施回数・時期

- ・毎年1回合同点検を実施することを基本とします。

(イ) 点検の内容

- ・通学路の安全確保のため、危険な箇所やスクールゾーンなどの対策を必要とする箇所の現場確認及び対策案の検討を行います。

(ウ) 点検の体制

- ・小学校ごとに、教育委員会、道路管理者、警察、交通安全指導担当部局を基本として、合同点検を実施します。

(3) 対策の検討

- ・合同点検の結果に基づき、対策が必要な箇所について、箇所ごとに、歩道整備や路面標示、防護柵設置などのハード対策、交通規制や交通安全教育などのソフト対策等、対策必要箇所に応じて具体的な実施内容を検討します。
- ・その際、歩道設置や道路拡幅など長期的な対応が必要な箇所については、暫定的な対策も検討します。

(4) 対策の実施

- ・対策の実施にあたっては、対策が円滑に進むよう、関係者間で連携を図ります。

(5) 対策効果の把握

- ・合同点検結果に基づく対策実施後の箇所等について、実際に期待した効果が上がっているのか、また児童等が安全になったと感じているのか等を確認するため、対策実施後の効果を把握するための手法を検討し、対策効果の把握を実施します。

(6) 対策の改善・充実

- ・対策実施後も、合同点検や効果把握の結果を踏まえて、対策内容の改善・充実を図ります。

4. 箇所図、箇所一覧表の公表

- ・小学校ごとの点検結果や対策内容については、関係者間で認識を共有するために小学校ごとの「対策一覧表」及び「対策箇所図」を作成し、公表します。

【別添資料】

別添① 対策一覧表

別添② 対策箇所図

対策一覧表

平成31年4月1日時点

【かなん桜小学校】

番号	路線名	箇所名・住所	通学路の状況・危険の内容	対策内容	事業主体	対策年度
①	府道竹ノ内河南線 町道上河内富田林線1号	南河内郡河南町大字加納元北36-1～567	歩道が無く、大型車の通行量が多く危険。	グリーンベルト設置(済)	道路管理者(大阪府)	平成26年度
				蓋設置による歩道整備(済) グリーンベルト設置(済)	道路管理者(河南町)	平成25年度
				横断歩道設置(済)	警察	平成26年度
②	府道上河内富田林線	南河内郡河南町大字加納元南17-7地先	大型車の通行が多く、横断等が危険。	信号機設置(設置基準を満たさず不可)	警察	
③	府道上河内富田林線	南河内郡河南町大字加納元南102-2～103-1	大型車が多く、歩道が無いため、車道に出て通学しなければならない。	グリーンベルト設置(済)	道路管理者(大阪府)	平成25年度
④	町道上河内富田林線1号	南河内郡河南町大字加納元南600-2地先	横断しなければならないが、交通量が多く、危険。	看板設置(済)	学校	平成24年度
				信号機改良(条件を満たさず不可)	警察	
⑤	町道上河内富田林線1号	南河内郡河南町大字加納元北140-4地先	横断しなければならないが、交通量が多く、危険。	看板設置(済)	学校	平成24年度
				横断歩道設置(設置基準を満たさず不可)	警察	
⑥	町道上河内富田林線1号	南河内郡河南町大字加納734-1地先	横断しなければならないが、歩道がなく、危険。	歩道設置	道路管理者(河南町)	平成27年度
				横断歩道設置	警察	平成27年度

番号	路線名	箇所名・住所	通学路の状況・危険の内容	対策内容	事業主体	対策年度
⑦	府道上河内富田林線	南河内郡河南町大字下河内22-2~179	歩道も無くカーブが多く、交通量も多いため危険。	路面標示設置(済)	道路管理者(大阪府)	平成24年度
				看板設置(済)	学校	平成24年度
⑧	町道さくら坂環状線	南河内郡河南町さくら坂1丁目15	交通量が多く、横断歩道はあるが、信号がない。	信号機設置(設置基準を満たさず不可)	警察	
				横断歩道の追加(済)	警察	平成30年度
⑨	町道中村金剛山線	南河内郡河南町大字神山18-9~44-1	幅員が狭く、水路もあり、交通量も多いため危険。	グリーンベルト設置(済)	道路管理者(河南町)	平成25年度
				歩道設置	道路管理者(河南町)	平成31年度
				通行制限(条件を満たさず不可)	警察	
⑩	府道富田林五条線	南河内郡河南町大字寛弘寺881-1	下校時、バス停より道路を横断する必要があり、交通量が多いため危険。	幅員拡幅(幅員拡幅は困難なため、ドライバーへの注意喚起や視覚誘導等を検討中)	道路管理者(大阪府)	平成26年度
				横断歩道設置(設置基準を満たさず不可)	警察	
⑪	府道富田林五条線	南河内郡河南町大字神山362-乙~364-1	横断歩道の位置が通路と異なるため危険。	ポストコーン設置(済)	道路管理者(大阪府)	平成25年度
				横断歩道の位置変更(条件を満たさず不可)	警察	
⑫	府道柏原駒ヶ谷千早赤阪線	南河内郡河南町大字中488-1、725-10、779-3	大型規制の時間帯が下校時間にあっていないため危険。	看板設置(済)	道路管理者(河南町)	平成24年度
				大型規制の時間追加(済)	警察	平成25年度
⑬	国道309号	南河内郡河南町中~芹生谷	並行する府道柏原駒ヶ谷千早赤阪線は通学路指定されているが歩道がなく危険。	バイパス事業(済)	道路管理者(大阪府)	平成29年度
				信号機設置(済)	警察	平成29年度

【対策検討メンバー】教育委員会、大阪府富田林土木事務所、河南町、富田林警察署

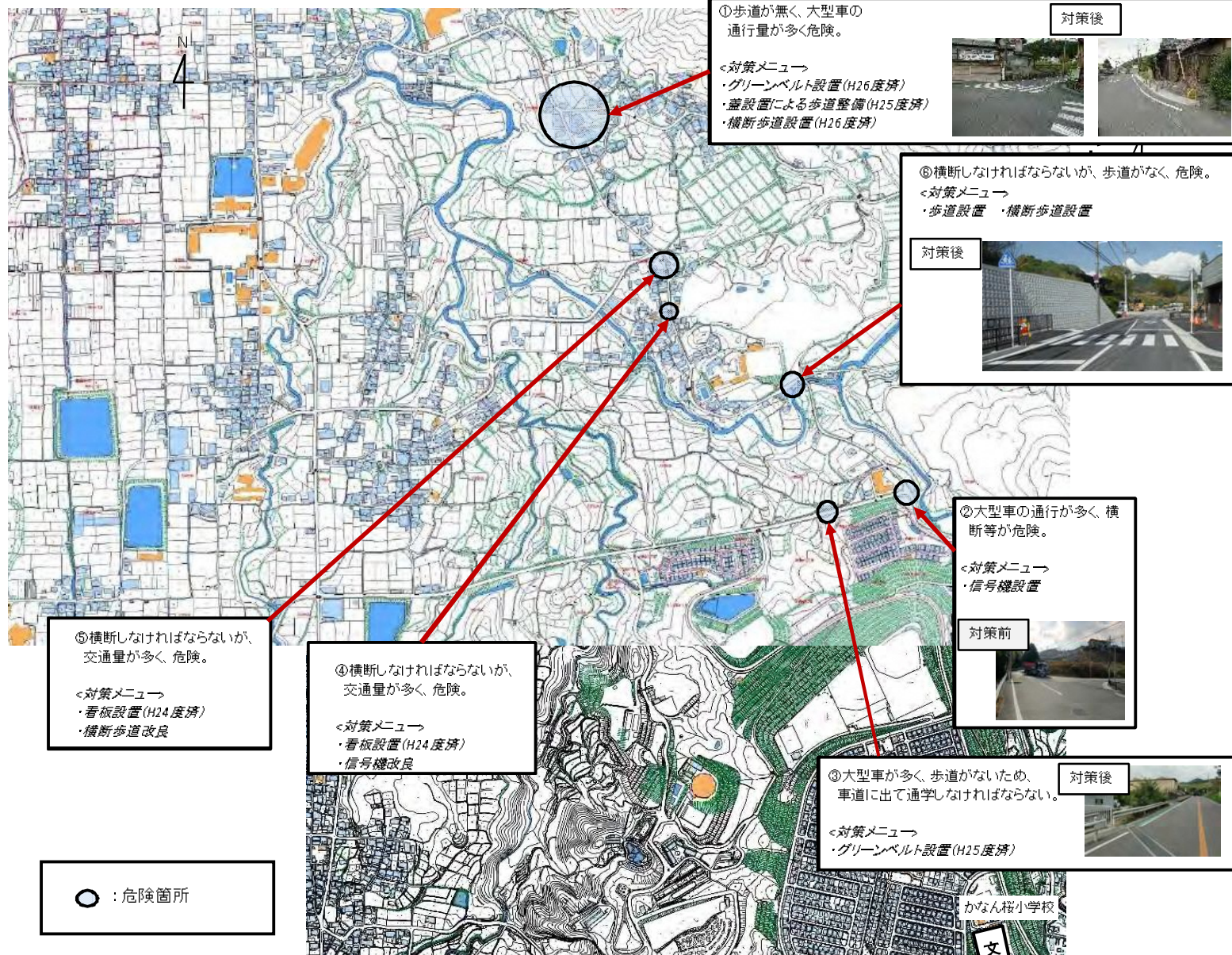
【近つ飛鳥小学校】

番号	路線名	箇所名・住所	通学路の状況・危険の内容	対策内容	事業主体	対策年度
⑭	府道柏原駒ヶ谷千早赤阪線	南河内郡河南町大字山城263-1～263-8	交通量が多いにもかかわらず、歩道と車道の区分が十分でない。	グリーンベルト設置(済)	道路管理者(大阪府)	平成25年度
⑮	府道柏原駒ヶ谷千早赤阪線	南河内郡河南町大字大ヶ塚38-1地先	東側にある細い下り道に気付かず信号無視をする車が多い。	看板設置(済)	学校	平成24年度
				足形マーク設置(済)	教育委員会	平成24年度
⑯	町道石川小学校線	南河内郡河南町大字一須賀77-5地先	保育園利用者の車などが多く、横断が危険。	破線設置(済)	教育委員会	平成24年度
⑰	府道柏原駒ヶ谷千早赤阪線	南河内郡河南町大字東山地先	歩道が無く、大型車の通行量が多く危険。	歩道設置	道路管理者(大阪府)	
⑱	町道東山山城線	南河内郡河南町大字東山地先	通学路としている歩道橋が老朽化しており、危険であるため、河川改修事業により架け替えるとともに歩道整備を行う。	河川改修事業に併せ、橋梁の架け替えを行う(済)	河川管理者(大阪府) 道路管理者(河南町)	平成28年度
⑲	町道一須賀石川線	南河内郡河南町大字一須賀地先	幅員が狭く、水路もあり、交通量も多いため危険。	蓋設置による歩道整備(済)	道路管理者(河南町)	

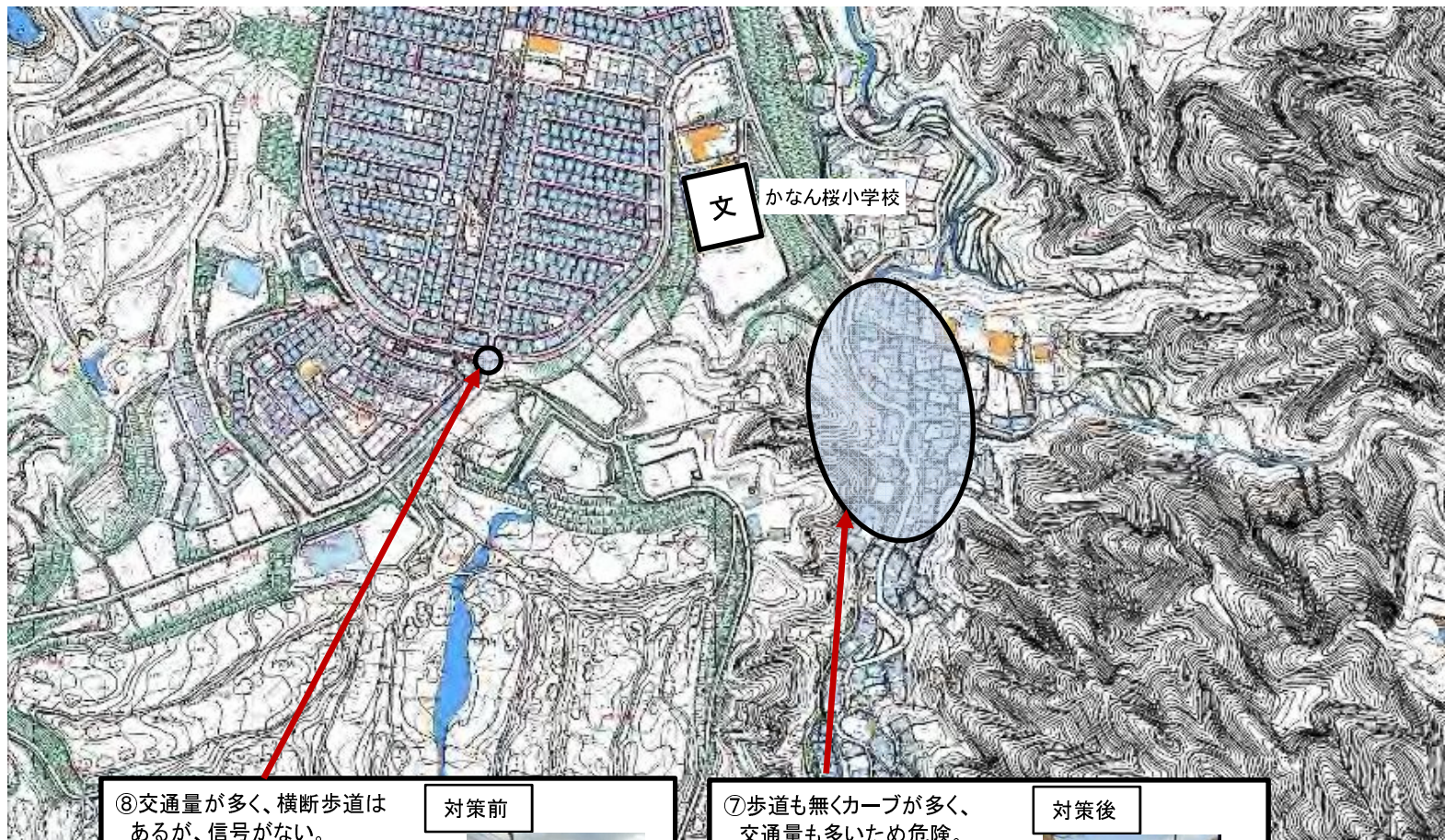
【対策検討メンバー】教育委員会、大阪府富田林土木事務所、河南町、富田林警察署

通学路対策箇所図(大阪府 河南町 かなん桜小学校校区)

【旧白木小学校校区】



通学路対策箇所図(大阪府 河南町 かなん桜小学校校区) 【旧河内小学校校区】




⑧交通が多く、横断歩道はあるが、信号がない。

対策前

<対策メニュー>

- ・信号機設置
- ・横断歩道の追加(H30度済)




⑦歩道も無くカーブが多く、交通も多いため危険。

対策後

<対策メニュー>

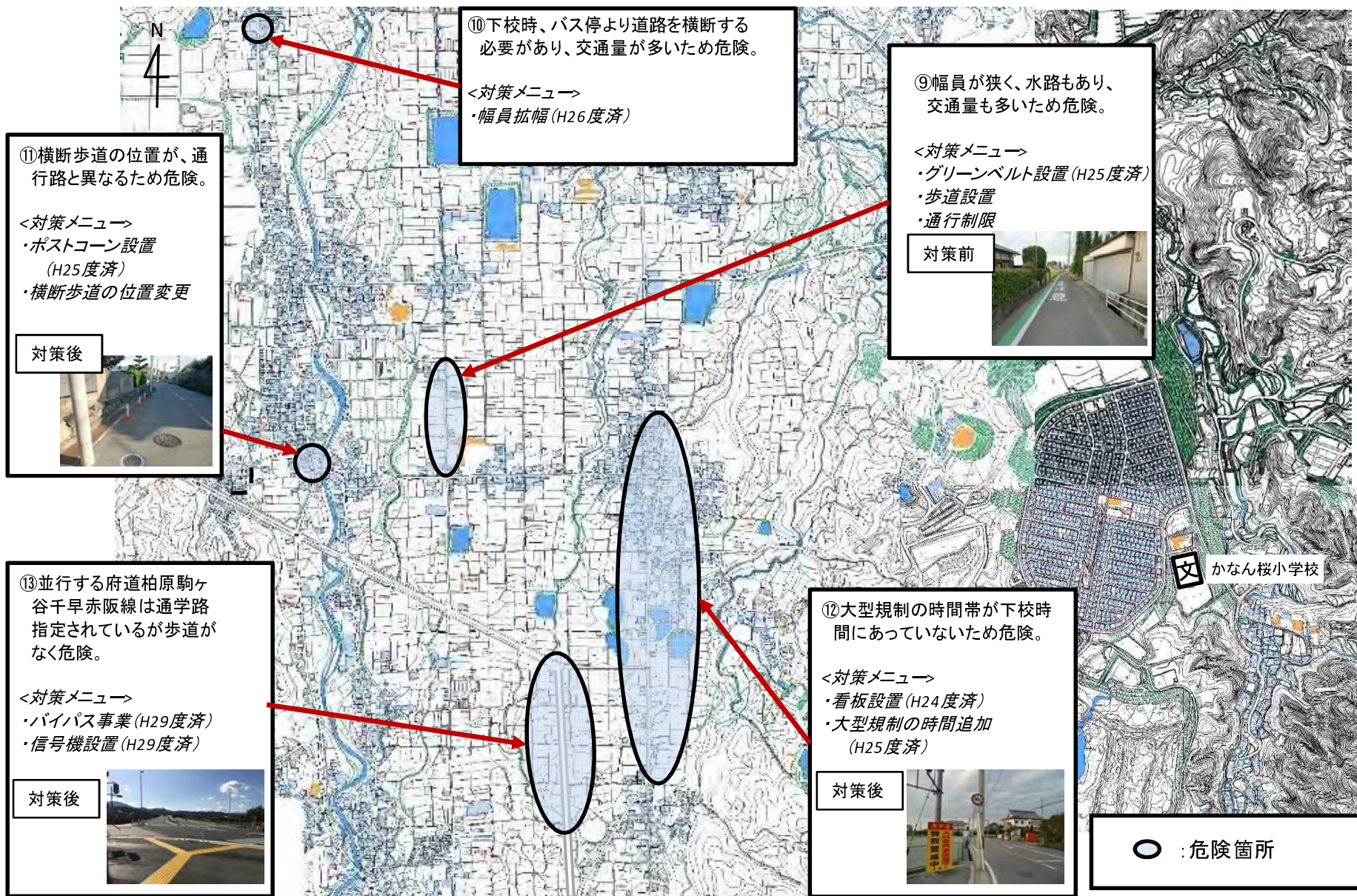
- ・路面標示設置(H24度済)
- ・看板設置(H24度済)



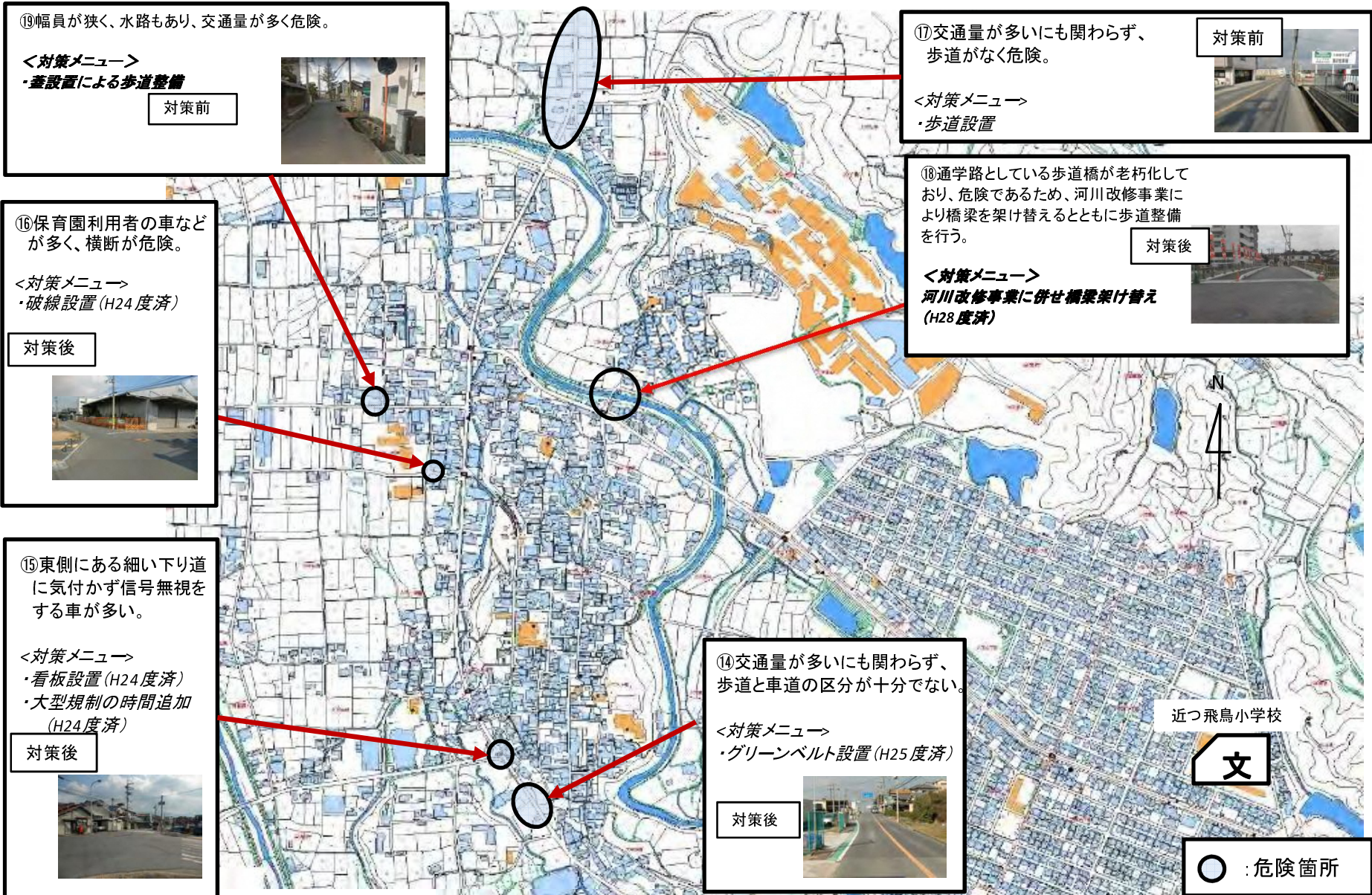
○ : 危険箇所

通学路対策箇所図(大阪府 河南町 かなん桜小学校校区)

【旧中村小学校校区】



通学路対策箇所図(大阪府 河南町 近つ飛鳥小学校校区)



⑱幅員が狭く、水路もあり、交通量が多く危険。

<対策メニュー>

・**差設置による歩道整備**

対策前



⑭交通量が多いにも関わらず、歩道がなく危険。

対策前

<対策メニュー>

・**歩道設置**



⑩通学路としている歩道橋が老朽化しており、危険であるため、河川改修事業により橋梁を架け替えるとともに歩道整備を行う。

対策後

<対策メニュー>

河川改修事業に併せ橋梁架け替え (H28度済)



⑰保育園利用者の車などが多く、横断が危険。

<対策メニュー>

・**破線設置 (H24度済)**

対策後



⑲東側にある細い下り道に気付かず信号無視をする車が多い。

<対策メニュー>

・**看板設置 (H24度済)**
・**大型規制の時間追加 (H24度済)**

対策後



⑭交通量が多いにも関わらず、歩道と車道の区が十分でない。

<対策メニュー>

・**グリーンベルト設置 (H25度済)**

対策後



近つ飛鳥小学校

文

○ : 危険箇所