

# かなん

Public Relations Kanan Town

# 3

平成30年

2018

No.543



**頑張るぞ！年に1回の体力測定  
神山地区の百歳体操が3年目に突入！**  
(詳細は6ページ)

## Contents

3月25日(日)は、  
河南町長選挙の投票日です……………2  
中央公民館及び図書館がオープン！…4  
まちの話題 フォト トピックス Photo Topics ……6

シリーズ人権……………7  
みんなのページ……………8  
けんこうガイド……………10  
地域の情報……………12

町の情報 タウン インフォメーション Town Information …… 15  
3月のごみ・し尿……………裏面

3月25日(日)は、

河南町長選挙の投票日です

「さあ投票 選挙の主役はあなたです」

▽告示日 3月20日(火)

▽投票日時 3月25日(日) 午前7時～午後8時(即日開票)

▽投票できる人 日本国民で平成12年3月26日以前に生まれ、平成29年12月19日以前から引き続き、町の住民基本台帳に登録されている人

### 投票所入場整理券

圧着式のハガキ(4名まで連記。5名以上の世帯は、複数送付となります)を各世帯に郵送しますので、投票時は各自切り離して持参してください。本券は、選挙人名簿に登録されている本人かどうかの確認を円滑に行うためのものです。もし、投票所入場整理券が届かなかつたり、紛失したりした場合でも、選挙人名簿に登録されている人は投票できますので、投票所の係員に申し出てください。

### 期日前投票

期日前投票制度を利用しましょう

▽投票できる人 投票日に次のような事情で投票所へ行くことができない人は、宣誓書を提出のうえ、期日前投票がで

#### ▷期日前投票所

場所	日時
役場4階 401会議室	3月21日(水・祝)～3月24日(土) 午前8時30分～午後8時
持尾地区集落 センター	3月22日(木) 午前9時30分～11時30分
平石地区・ 老人集会所	3月22日(木) 午後2時～5時
青崩地区集落 センター	3月23日(金) 午後2時～5時

きます(宣誓書は投票場所にあります)。  
・仕事に従事する  
・冠婚葬祭などの予定がある  
・レジャーや買い物など何らかの用事で投票区の区域外へ出掛ける

### 不在者投票

#### 滞在地における不在者投票

出張などで遠隔地に滞在しているために投票日に投票できない人は、最寄りの選挙管理委員会が必要書類を入手し、町選挙管理委員会に投票用紙を請求してください。投票用紙が届いたら最寄りの選挙管理委員会へ投票できます。

また、郵送などに日数がかかるため、早めに手続きをしてください。

#### 指定施設での不在者投票

都道府県の選挙管理委員会から不在者投票施設として指定された病院、老人ホームなどに入院、入所中の人はその施設で不在者投票ができます。

#### 郵便などによる不在者投票

次のような人は、一般の不在者投票のほかに、自宅などで投票ができる「郵便などによる不在者投票」の方法があります。郵便等投票証明書が必要ですので、まだ交付を受けていない人や有効期限の切れる人は、手帳などを添えて選挙管理委員会総務課内へ申請を行い、交付を受けてください。

対象者は次のとおりです。

《身体障害者手帳を持っている人で、

手帳に次の記載がある人》

・両下肢、体幹の障がいまたは、移動機能の障がいの程度が1級または、2級

・心臓、じん臓、呼吸器、ぼうこう、直腸、小腸の障がいの程度が1級または、3級、肝臓及び免疫の障がいにあつては、1級から3級まで

《戦傷病者手帳を持っている人で、

手帳に次の記載がある人》

・両下肢、体幹の障がいの程度が特別項症から第2項症まで  
・心臓、じん臓、呼吸器、ぼうこう、直腸、小腸、肝臓の障がいの程度が特別項症から第3項症まで

※手帳の記載だけでは障がいの程度がはっきり分からないときは、町高齢障がい福祉課または、大阪府福祉部地域福祉推進室社会援護課 ☎06(6)944(6)6602に問い合わせてください。

《介護保険の被保険者証に

次の記載がある人》

・要介護状態区分が要介護5  
▽郵便などによる不在者投票の交付請求  
手続き

あらかじめ申請し交付を受けた郵便等投票証明書を添えて、投票日の4日前(3月21日水・祝)までに投票用紙の交付請求をしてください。投票用紙などが選挙管理委員会から郵送されますので、投票してください。この投票は、投票日(3月25日(日))に投票所を閉じる時刻までに投票所へ送ることができよう、必ず郵便などで早めにご送ってください。

▽代理記載制度

郵便などによる不在者投票ができる選挙人で、自ら投票の記載ができない

者として定められた人(身体障害者手帳、戦傷病者手帳の上肢または、視覚障がい)の程度が重度の人は、あらかじめ選挙管理委員会の委員長に届け出た人(選挙権を有する人に限る)に投票に関する記載をさせることができます。代理記載の方法による投票を行うためには、郵便等投票証明書の交付申請に加えて、あらかじめ「代理記載の方法による投票が行うことができる者であることの証明手続き」および「代理記載人となるべき者の届出の手続き」を行う必要があります。これらの手続きは同時に行うことができます。

### 代理投票

身体障がいなどのため、投票用紙に候補者の氏名を書くことができない人のための制度です。代理投票を希望する場合は、投票所で申し出てください。投票管理者が代理投票の事由を認めるとき、代理投票を行う人および補助をする人(立会人または選挙事務従事者から2人を選びます。1人はその人が指示する候補者氏名を記載し、もう1人が立ち会い、投票できます。

### 選挙公報朗読 テープの配布

視覚障がいのある人たちを対象に、選挙公報などを朗読し録音した力セットテープを配布します。

希望する人は、町選挙管理委員会へ申し込んでください。

### 手話通訳者の派遣

投票日には、投票所での名簿対照や代理投票などの投票方法の説明のため、また、投票しやすい環境づくりのために手話通訳者が役場で待機しています。必要な人には、投票所へ手話通訳者を派遣します。事前に町選挙管理委員会へ申し込むか、投票所で係員に申し出てください。

▽問い合わせ 選挙管理委員会事務局 (総務課内)

※投票には、地域公共交通をご利用ください！！  
★循環バス バス停    ♣金剛バス バス停

**第3投票所(河内)河内小学校(体育館)**

対象地区	持尾、弘川、下河内、上河内、青崩、さくら坂一丁目～四丁目、さくら坂南
------	------------------------------------

河内小学校(体育館)  
(さくら坂一丁目1番1号)

**第4投票所(中村)中村小学校(体育館)**

対象地区	芹生谷、馬谷、中、神山、寛弘寺
------	-----------------

中村小学校(体育館)  
(神山19番地)

**第1投票所(石川)石川こども園(遊戯室)**

対象地区	大ヶ塚、一須賀、東山、山城
------	---------------

石川こども園(遊戯室)  
(一須賀76番地)

**第5投票所(大宝)大宝地区公民館(集会室)**

対象地区	大宝一丁目～五丁目
------	-----------

大宝地区公民館(集会室)  
(大宝一丁目2番4号)

**第2投票所(白木)中央保育園分室**

対象地区	北加納、南加納、白木、長坂、今堂、平石、寺田、鈴美台一丁目～三丁目
------	-----------------------------------

中央保育園分室  
(白木1253番地)

### 投票所一覧



# 中央公民館 及び図書館 がオープン！

**3月10日**

生涯教育の拠点を目指して

やまなみホールの改修工事がこのほど竣工し、来る3月10日、中央公民館及び図書館として新しく開館します。

子どもからお年寄りまで、全ての人の生涯教育の拠点として、これまで以上の魅力あふれる施設として、皆さんの来館をお待ちしています。

## 新たな3つの魅力

### ①図書室から図書館へ

中央公民館図書室は、このたびの改修工事を経て、図書、雑誌、視聴覚資料などを所蔵する図書館として生まれ変わりました。本の種類別にエリアが分かれており、利用の際には、司書が素敵な本の出会いをサポートします。

大宝地区公民館図書室も従来どおりご利用ください。

### ②公民館と図書館が一体化

1階と3階を公民館として、2階を図書館として一体的に利用できます。公民館と図書館の相乗効果で、新しい発見や知識との出会いをお手伝いします。

### ③開館日を拡大

公民館及び図書館は、祝日も開館します。また、図書館は開館時間を延長し、午前10時から午後6時まで利用できるようになります。

他にも、様々なニーズに合わせた部屋や設備があり、皆さんの「つどう」「まなぶ」「むすぶ」を応援します。

## 利用するためには

### 本を借りたとき

本を借りるには貸出カードが必要です。作成は受付で申請してください。貸出カードは河南町在住の人（在勤・在学含む）だけでなく、南河内地域に在住の人も作成することができます。

## 部屋を借りたとき

公民館受付で使用許可申請書に必要事項を記入し提出してください。申込受付は、利用日の前月1日から、先着順です。なお、1日が休館日の場合はその翌開館日です。

## その他

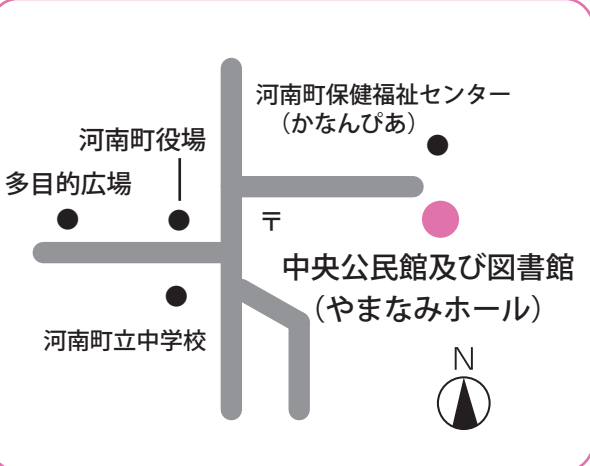
3月10日（土）午前9時30分からオープニング式典を行います。

式典当日は大変混雑しますので、車で来場の際は多目的広場（テニスコート西側駐車場）をご利用ください。

中央公民館及び図書館は地域公共交通の発着点です。来館の際はカナちゃんバスまたはやまなみタクシーを利用ください。

この施設の整備には宝くじの収益金の一部が使われています。

▽問い合わせ 教育課社会教育係



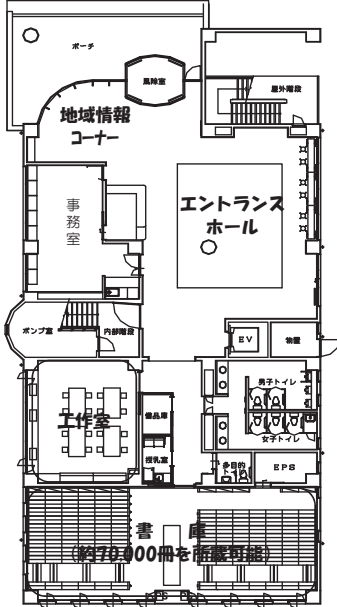
## 1階のセールスポイント

部屋を借りる際に申請を行う受付や、地域情報コーナーがあります。

エントランスホールでは、来館者が日本庭園を眺めながら休憩・談話に使用できるスペースがあります。

また、自動販売機があり、吹き抜け構造の開放感ある場所でゆったりと過ごすことができます。

工作室では、実験や実習を行うことができます。室内には水道・ガスなどの設備があるので、多目的に利用することができます。



▲エントランスホール



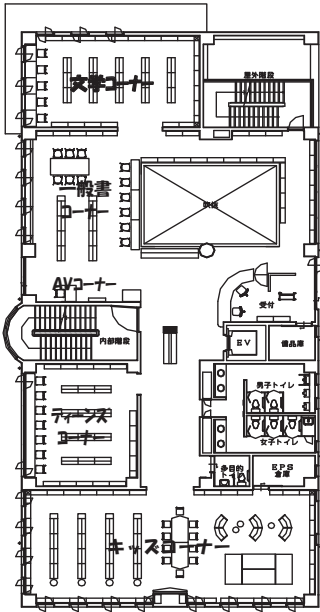
▲工作室

## 2階のセールスポイント

本の種類別にエリアが分かれていきます。

全体的に低い本棚を使用しているため、見通しがよく、明るい空間の中で利用することができます。

また、キッズコーナー中央にある机・イスは子どもたちも利用しやすくなっています。



▲キッズコーナー



▲一般書コーナー

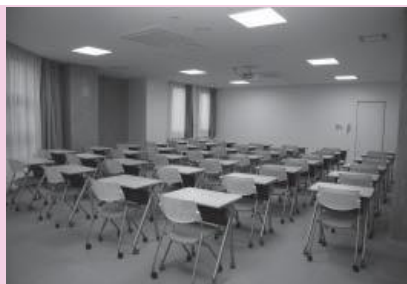
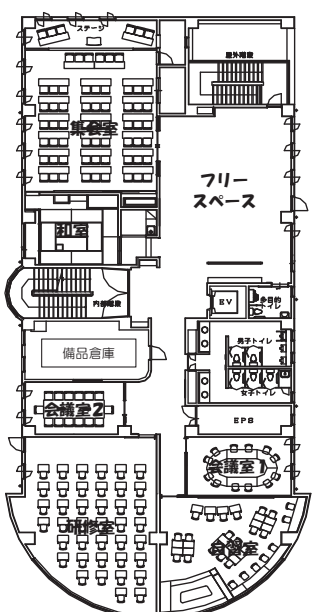


▲ティーンズコーナー

## 3階のセールスポイント

会議や研修、サークル活動など、利用人数や目的に応じた部屋が多数あります（利用するためには申し込みが必要です）。

また、自主学習などに利用できる自習室もあります。こちらは開館中いつでも予約なしに利用することができます。



▲研修室



▲和室



▲自習室



今まで続けてきた百歳体操の成果は？  
神山地区の百歳体操が3年目に突入！



百歳体操を続けて2年が経ちました。  
今回は年に一回の体力測定があり、今まで続けてきた百歳体操の成果を確認することが出来ました。1年前と比べると、多くの参加者の体力が維持・向上しており、皆さん喜んでいました。  
今は百歳体操だけではなく、お口の体操「かみかみ百歳体操」も実施し、食事を美味しく食べる力、おしゃべりする力、表情を豊かにする力などを鍛え、お口の健康を保つことで、からだ全体の健康維持に取り組んでいます。

中地区の百歳体操が3年目に突入！



12月で「いきいき百歳体操」を始めて2年が経ちました。体力測定では年々歩行スピードが早く、また、安定した立ち座り動作ができるようになり、皆さん喜んでます。参加者に続ける秘訣を聞くと、「週1回集り、皆さんとおしゃべりすることが楽しいからです。」と話されていました。2年の間に新しい仲間も増え、認知症予防の体操を取り込むなど、工夫して皆さん楽しく続けています。  
参加者は随時募集していますので、興味のある人は気兼ねなく参加してください。

ファミリースキー教室



福井県今庄365スキー場で、町スキー連盟主催のファミリースキー教室が開催されました。  
今年は積雪200cmでパウダースノーと、絶好のコンディションのなか教室を迎えることができました。約40人の参加者たちは、同連盟所属の指導員の丁寧な指導を受け、スキーを楽しみました。

1/27

南大阪駅伝が開催されました！



南河内地区5市1町1村の教育委員会などが主催する、第61回南大阪駅伝競走大会がパーフェクトリバティ教団(PL)本庁内コース(6区間計18.2km)で行われ、176チーム1,074人が力走しました。町からは、一般女子の部で大阪芸術大学が優勝してこの部門で6連覇を達成し、中学女子の部で町立中学校女子バスケットボール部Bが3位、町立中学校女子バスケットボール部Aが6位に入賞しました。

2/4

中村小学校6年生が議場見学



中村小学校6年生の児童18人が、役場にある議場などを見学しました。  
児童たちは議場で「より良いまちにするための方策など」を町長らに提案しました。  
児童たちは緊張しながらも目を輝かせて発表していました。

1/12

# しあわせ

## 民話

### 『あの世への入口』

#### から



最近、つれづれなる間に、北海道の民話集をひもといていますと、『あの世への入口』と題された小篇が目につきました。

興味ある主題でしたので、一読しました。今回は、この小篇をご紹介しますと思います。

北海道、小樽市の西、積丹半島のネツクになるあたりに、シリバ岬と呼ぶ岬があります。

その近くの余市という町に住む若者夫婦がいました。近所の人達が羨むような仲の良い夫婦でした。

ところが、ある時、若妻が急な病の為、数日間、病床にありましたが、亡くなりました。

気落ちした夫は、仕事も手につかず、沈みこんでしまい、家にこもってしまいました。

そんなことではいけないと、近所の



人に励まされて、シリバ岬の沖に舟を出し、漁を始めました。

すると、いつの間にか、日頃、近寄ることがない岬の絶壁の下まで近づいていました。

その時、絶壁の下の磯で、海草を採っている一人の女性に気がつきました。見ると、夢にも忘れたことのない妻ではありませんか。

我を忘れて、若者は舟を漕ぎ寄せ、磯にとび上がりました。

女はびつくりして、後を見ずに、逃げ出しました。

若者は、夢中で、妻の名を呼びながら、その後を追いました。

妻らしき女は、近くの洞窟の中へ逃

げこみました。若者は妻恋しさの為、前後の考えもなく、その後を追って洞窟の中へ入っていきました。

洞窟の先は、どこまで行っても真っ暗でしたが、やがて先の方に小さな明かりが見えました。その明かりを指して進んで行くと、海のある小さな村に出来ました。

海岸では、人びとが曳き網をしたり、丸木舟に乗った人が魚を獲っていました。

ところがどうでしょう、よく見ると、どの人も皆、自分の村にいて、亡くなった人ばかりです。

懐しさから、声をかけてみるのですが、聴こえないらしく、誰も返事をしてくれません。

懐しさのあまり、手を握ろうとしますと、体がふれたとたん、その人はバツタリと倒れてしまうのです。

追ってきた妻と見た女性は、村人の間にまぎれこんでしまつて、見当たりません。

女性の姿を見つけようとして、あたりをウロウロしていきますと、犬が寄つてきて、激しく吠えだしています。

また、村人達は、嘗て、近隣の仲としてつきあっていたのに、今は、まるで異端者を見るような態度で、あたり

から干し魚の頭だの芥を投げつけます。

こんな中で、ウロウロしていますと、一人の老人が近づいてきて、「ここは、まだ、あなたが来る所ではない。早く、元の所へ戻りなさい。」と、叱りつけるように申しました。

こうして、追いかえされて、夢中で、元来た道を求めて逃げ出したのですが、ようやく洞窟から出られて、元の磯の所へ戻ってきました。

こうして、恋しい妻の姿を見ながら、空しく戻ってきた若者は、失望のあまり、仕事も手につかず魂が抜けたようになり、やがて、妻を追うようになつて亡くなつてしまったということです。

末尾に、こんな添え書きがありました。

このように、洞窟の奥に、『死の世界』があるという考えは、日本の各地に残っている、と。

#### 引用文献

研秀出版株式会社刊

日本の民話 北海道篇

(元)四天王寺国際仏教大學講師

岡本 次男



※印の写真は、差し上げられません。



## 河南剣心会が優秀な成績を収めました

町スポーツ少年団「河南剣心会」の剣士たちが、平成29年12月17日(日)に開催された富田林練達会創立40周年少年剣道大会(富田林市立市民総合体育館)において、優秀な成績を収めました(敬称略)。

- ▷小学生1・2年生男子の部  
第5位 天野桜侍朗
- ▷小学生3・4年生男子の部  
第3位 北村仁太郎



※

## 河南リトルシニアが全国大会に出場します

町スポーツ少年団「河南リトルシニア」は、昨年10月に開催された第47回関西連盟秋季大会において(関西144チームのうち)準優勝という成績を収め、3月25日(日)から大阪シティ信用金庫スタジアム(旧舞洲ベースボールスタジアム)他にて開催される第24回全国選抜野球大会(全国から強豪48チーム参加)に出場します。

## 着物などのレンタル契約をする前に… シリーズ「かしこい消費者になるために」

近年、成人式や入学式、卒業式などに向け、早い時期から晴れ着を購入・レンタルしたりする人が増えています。

一方で、全国の消費生活センターには、「成人式は2年先なのに、全額入金するのは不安」、「法外なキャンセル料を請求された」など、着物のレンタルに関する相談が寄せられています。

### ワンポイントアドバイス

- 事業者により契約内容は様々で、一度契約が成立すると、原則、一方的に契約をやめることはできません。
- 早期契約は、たくさんの衣装の中から自由に選べるなどのメリットもありますが、事業者倒産などのリスクを長期間負うなどのデメリットもあります。
- 契約する前には十分情報収集をし、サービス内容や料金、レンタル期間、キャンセル料などの契約内容をよく確認してから契約するようにしましょう。

▷問い合わせ 環境・まちづくり推進課

## 河内弁クイズ

～500円分の図書カードが当たる!～  
普段使っている言葉からちょっと珍しい言葉まで、さまざまな問題が登場します。正解者の中から2人に500円分の図書カードを贈ります。  
さあ、家族みんなで相談しあって河内弁クイズに挑戦し、河内弁マスターになりましょう!

### 今月の河内弁

「もんや」の意味と使い方として正しいものは?

- ①意味「屋根の付いた門」  
使い方「あいつの家でかいし、立派なもんやもあって凄いなあ」
- ②意味「模様」  
使い方「成人祭の日のために、綺麗なもんやの晴れ着見つけないと」
- ③意味「もやがかかった様子」  
使い方「今日はもんやがきつくて山頂がみえへん」

- ▷応募方法 クイズの答え、住所、氏名(ふりがな)、年齢、電話番号、広報に関する意見や好きなページがあれば書き添えて応募してください。
- ▷宛先 ハガキ:〒585-8585(住所不要)河南町役場 秘書企画課 河内弁クイズ係  
FAX:(93)4691  
Eメール:kouhou@town.kanan.osaka.jp



河南町のカナちゃん

- ▷応募期限 3月15日(当日消印有効)
- 2月号の広報クイズの正解 ②「地元」
- ▷当選者 抽選の結果、次の二人に図書カードをお送りします(応募総数15通)。  
中里ひとみさん(神山)、後藤栄美さん(大宝3丁目)

QRコードを携帯電話のカメラ機能で撮影するとEメールアドレスが読み取れて、すぐにメールが送れるよ!

皆さんの応募をお待ちしています♪



スマートフォンのApp Store またはPlayストアでダウンロードできます!





PI  
G

写っている人に写真を差し上げます。希望者は秘書企画課に連絡してください。



## 私の夢

## マイ・ドリーム

楠田 汐音 さん  
(河内小学校 6年)

私の将来の夢は、動物の写真を撮るとる動物カメラマンになることです。理由は二つあります。それは、昔から動物が好きだと言うことと昔からカメラで外の景色をとるのが好きだと言うことです。だから大好きな動物と関わって、しかも写真を撮ることと自分の仕事になるなら、とても素敵なことだと思ふようになりました。

動物カメラマンになりたいと思つたきっかけがあります。私は前から動物関係の仕事につきたいと思つていました。そんな時にテレビで動物の写真をとっている人が出ているのを見て、この人みたいに動物の写真を撮る仕事にしたいなと思うようになりました。動物カメラマンになるために今

## 河南JTCが優秀な成績を収めました

町スポーツ少年団「河南JTC」の選手たちが、1月14日(日)に開催された全国小学生ソフトテニス大会大阪府予選(岸和田市総合体育館、参加数：男子28ペア)で優秀な成績を収めました。

これにより、3月30日(金)・31日(土)に千葉県白子町テニスコートで開催される第17回全国小学生ソフトテニス大会に出場します(敬称略)。



※

### ▷男子5年生の部

3位 松尾獅子之介・五十嵐仁哉

## 河南少年野球クラブが優秀な成績を収めました

町スポーツ少年団「河南少年野球クラブ」が、府民スポーツレクリエーションフェスティバル少年少女軟式野球大会で、見事優勝しました。

また、第17回富田林ロータリークラブ旗争奪少年軟式野球大会で健闘し、準優勝しました。



## かなん句会

濃くうすくけむる山々梅探る  
順子

あるだけの座布団干して庭小春  
喜美子

水張る田で餌取るは何鳥か  
友恵

お茶菓子に添ふる紙雛旅の宿  
セツ子

中将姫染井の水の枯れ知らず  
庸子

枝移りするは何鳥梅蕾む  
節子

吊るし雛飾り満席蕎麦屋かな  
弘子

雛飾るいつもの旗亭同期会  
千代子

道の駅バケツに桃の花あふれ  
攝子

鶯も舞ひ迎へくれたり梅探る  
君代

其の上の母の手ささび雛飾る  
清子

毎月第一水曜日の午後1時から3時30分まで、中央公民館  
工作室で活動しています。

## 3月のスケジュール

### ろの健康総合センター

☎06(6691)2818

月～金曜日(祝日を除く) 午前

9時～午後5時45分

#### ～不眠が続くことないですか～

疲れているのに眠れない日が2週間以上続いている、食欲がなく体重が減っている、だるくて意欲がわかない、原因不明の体調不良が続く。これは「うつ病」の症状がもしれません。

睡眠と食欲という生きていく基本がそこなわれると体調がどんどん悪くなり、気力ががんばりで克服するのは困難です。専門の相談機関が医療機関に相談してください。

※QRコード対応のカメラ付き携帯電話から様々な相談機関の情報にアクセスできます。



▷問い合わせ 健康づくり推進課 健康管理係

### かなん健康マイレージ 3月30日(金)まで!

昨年4月から実施している「かなん健康マイレージ」は、今月末で終了します。この取り組みは、町が実施している行事に参加してスタンプをもらい、次に個人で決めた健康目標を実施して、50ポイント、100ポイント、200ポイントと、ポイントが貯まるごとに参加賞がもらえるものです。

ポイントが貯まっている人は、健康づくり推進課または高齢障がい福祉課で賞品と引き換えることができます。

▷実施・引き換え期限

3月30日(金)まで

▷問い合わせ 健康づくり推進課 健康管理係

場所 かなんびあ(保健福祉センター)		※相談や検査に関するプライバシーは守ります。	
内容	月日	時間	備考
2歳児歯科健診	3月1日(木)	受付 13:00～13:15	対象 平成28年2月～平成28年3月生まれ(個別通知)
健康相談	毎週金曜日	受付 9:00～17:00	育児から生活習慣病や介護に関するあらゆる相談を受け付けます(電話による相談も可) ※3/2農村環境改善センター1階でも実施します(13:00～14:00)
育児相談	3月6日(火)	受付 13:30～14:00	対象 2か月～12か月児 内容 親子遊び、身体計測、栄養相談、育児相談
4か月児健診	3月7日(水)	受付 12:55～13:00	対象 おおむね4か月児(個別通知) 絵本プレゼント
離乳食講習会(前期)			対象 おおむね4か月児(個別通知) 内容 離乳食の進め方や作り方のお話と展示
3歳6か月児健診	3月14日(水)	受付 12:45～13:00	対象 平成26年8月～9月生まれ(個別通知)
栄養相談	3月19日(月)	受付 9:00～16:00	離乳食から生活習慣病や介護食まで栄養に関する相談を受け付けます(電話による相談も可)(要予約)
離乳食講習会(後期)	3月20日(火)	受付 9:45～10:00	対象 7～9か月児 内容 9か月～1歳6か月児の食事の話や調理実習、試食など(要予約)
1歳6か月児健診	4月5日(木)	受付 12:45～13:00	対象 平成28年8月～9月生まれ(個別通知)
場所 富田林保健所 ☎(23)2681		※相談や検査に関するプライバシーは守ります。	
こころの健康相談	予約制	9:30～12:15 13:00～17:00	電話で問い合わせください
エイズに関する相談	月～金曜日(祝日を除く)	9:30～12:15 13:00～17:00	予約は不要です 電話相談も可
血液検査(エイズ・梅毒) 尿検査(クラミジア)	3月7日(水) 21日(水・祝)	13:30～14:30	予約は不要です 匿名での検査も可能 エイズ抗体検査は無料ですが、梅毒血清反応検査、クラミジア抗原検査は手数料が必要な場合と無料の場合があります
血液検査(肝炎ウイルス検査)	3月21日(水・祝)	9:30～10:30	電話で予約してください
血液検査(風しん抗体検査)	(予約制) 3月6日(火) 20日(火)	10:00～11:00	(対象)妊娠を希望する女性またはその配偶者、妊娠している女性の配偶者 ※妊娠を希望する女性が未成年でかつ未婚の場合は保護者同伴のこと
骨髄移植対策推進事業 骨髄バンクドナー登録	(予約制) 3月7日(水)	11:00～12:15	電話で問い合わせください
飲用水・井戸水検査	毎週月曜日 (月曜日が祝日の場合は火曜日)	9:30～11:30	検査手数料が必要 電話で予約してください(予約先: 藤井寺保健所) ☎072(952)6165
腸内細菌検査 寄生虫卵検査	毎週月曜日 (月曜日が祝日の場合は火曜日)	9:30～11:30	検査手数料が必要
医療機関に関する相談	月～金曜日(祝日を除く)	9:00～12:15 13:00～17:30	
休日診療			
診療科目	場所	診察日	時間
歯科	富田林市立休日診療所 ☎(28)1333 住所 富田林市向陽台1-3-38	日曜日、 祝日、 年末年始	受付 9:00～11:30
内科			受付 9:00～11:30 13:00～15:30
小児科 (中学生まで)	富田林病院 ☎(29)1121 住所 富田林市向陽台1-3-36		
<b>子どもの夜間・早朝の急病は 富田林市消防本部 ☎(23)9919へ(病院案内専用)</b> 午後8時から翌朝8時まで小児急病診療を行っています。 (ただし、土曜・日曜・祝日・年末年始は午後4時から翌朝8時まで) 消防本部では当番の病院を紹介し、緊急の場合は救急車での搬送を行います。			
<b>大阪府小児救急電話相談 (午後8時から翌朝8時まで)</b> ☎06(6765)3650…ダイヤル回線・IP電話利用の場合 #8000…携帯電話・NTTプッシュ回線利用の場合 夜間の子どもの急病時、病院に行ったほうがよいかどうか判断に迷った時、小児科医の支援体制のもとに看護師や保健師が電話で相談に応じます(医療行為は行いません)。 「こどもの救急」ホームページ(日本小児科学会)[http://kodomo-qq.jp/]でも、受診判断の目安となる情報を掲載していますので活用してください。			
<b>救急安心センターおおさか(救急医療相談窓口)</b> ☎06(6582)7119…すべての電話 #7119…携帯電話・PHS・プッシュ回線利用の場合			
<b>こころの健康に不安を感じたら</b> 大阪府こころの健康総合センター ☎06(6607)8814 受付時間: 平日9:30～17:00 関西いのちの電話 ☎06(6309)1121 受付時間: 24時間 365日			

今月のハーブの湯は 女湯3月22日(木)、男湯3月28日(水)

▷時間 午前11時～午後4時30分(受付時間は午後4時10分まで) ▷場所 農村環境改善センター1階 ふいれ

あいの湯 ▷問い合わせ 健康づくり推進課健康推進係(かなんびあ内)

# けんこうガイド

## 3月は 自殺対策強化月間

自殺で亡くなる人の数は、全国で年間約22,000人となっており、大阪府でも年間約1,250人が亡くなっています。

自殺は、さまざまな要因が複雑に関係して、「その多くが追い込まれた末の死」であり、「その多くは防ぐことのできる社会的な問題」と言われています。

さまざまな悩みを抱えている人は、一人で悩まず、専門の相談機関に相談してください。

また、身近な人の悩みに気づいたら、温かく寄り添いながら、悩みに耳を傾け、専門家への相談をすすめ、じっくりと見守りましょう。

**こころの健康相談統一ダイヤル**  
☎0570(064)556

▷期間 3月1日(木) 午前9時30分～3月31日(土) 午後5

時までは、24時間体制で相談を受け付けます。なお、一部のIP電話などからは接続できません。

### こころの健康に不安を感じたら

#### ■こころの電話相談

☎06(6607)8814

月・火・木・金曜日 午前9時30分～午後5時

#### ■若者専用電話相談わかぼちダイヤル

☎06(6607)8814

水曜日(祝日を除く) 午前9時30分～午後5時

#### ■最寄りの大阪府の保健所の精神保健福祉相談

月～金曜日(祝日を除く) 午前9時～午後5時45分

#### 電話相談

#### ■関西いのちの電話

☎06(6309)1121  
24時間、365日

#### ■大阪自殺防止センター

☎06(6260)4343

金曜日 午後1時～日曜日 午後10時(57時間)

#### ■こころの救急箱

☎06(6942)9090

月曜日 午後8時～火曜日 午前5時(9時間)

#### フリーダイヤルの電話相談

#### ■「自殺予防いのちの電話」

☎0120(738)556

毎月10日 午前8時～翌日午前8時(24時間)

#### 妊娠中や産後にこころが不安になったら

#### ■大阪府妊産婦こころの相談センター

☎0725(57)5225

月～金曜日(祝日を除く) 午前10時～午後4時

#### 自死遺族相談(予約制)

大切な人を自死(自殺)で亡くされた人のために、来所相談を実施しています。予約の時に、「自死遺族相談」と伝えてください。

#### ■〈予約・問い合わせ〉大阪府こ

## おいしく楽しく 健康料理

食生活改善推進協議会  
〈今月の料理〉

### ～揚げ豚の ポン酢かけ～



#### — 作り方 —

- ①豚肉をバットに並べ、片栗粉を全体にまぶす。
- ②キャベツは千切り、トマトはスライスし、お皿に盛りつけておく。ミックスビーンズはザルにあげる。
- ③①を油で揚げ、しっかり油が切れたら②で盛りつけたお皿に盛る。
- ④ミックスビーンズをちらし、ポン酢をかける。

材 料 (4人分) (1人分) エネルギー：173kcal / 塩分：0.4 g

豚ローススライス……	240g	ポン酢………	大さじ1
キャベツ………	4枚	片栗粉………	大さじ2
トマト………	1個	油………	適量
ミックスビーンズ………	20g		

#### 栄養士さんの ワンポイントアドバイス

ミックスビーンズには、青えんどう、赤インゲン、ひよこ豆の3種類の豆が入っているものが多く、異なる食感や味が楽しめ、彩りも良いので料理が華やかになります。豆に含まれる食物繊維の量はごぼうよりも多く、野菜の中ではトップクラスといわれています。さらに、水に溶けにくい不溶性食物繊維なので、胃や腸で水分を吸収して大きく膨らみ、少量で満腹感が得られるため、食過ぎ防止になります。

## 大阪・関西に 2度目の万博を



2025日本万国博覧会誘致委員会では、万博誘致に賛同する会員を募集しています。誰でも無料で会員に登録できます。

### ▷入会方法

誘致委員会ホームページ→会員募集→会員登録フォームより登録

<http://www.expo2025-osaka-japan.jp/>

### ▷問い合わせ

2025日本万国博覧会誘致委員会事務局(大阪府政策企画部万博誘致推進室)

☎06(6944)6573

## グラウンド・ゴルフ 月例大会結果

### 《1月大会結果》

優勝 石垣富夫さん

準優勝 武田晴子さん

第3位 中西義明さん

▷問い合わせ ぴくぴくドーム

☎(93)8866

## 行政書士による 無料相談 (予約制)

▷日時 3月28日(水) 午後1時～5時

▷場所 役場4階 401会議室

▷内容 相続・遺言、成年後見制度、法人設立、許認可の相談、交通事故の相談など

▷申込方法 午前10時から午後

4時までの間に電話で事前に予約してください(土・日曜日、祝日は除く)。

### ▷予約・問い合わせ

大阪府行政書士会南大阪支部

担当：花田

☎090(9257)0826

## ボランティアサロンへ 気軽にお越しください

▷日時 3月8日(木) 午前10時～正午

▷場所 かなんぴあ2階 ボランティアルーム

▷内容 和紐を使ったピエロのブローチ作り、ボランティアに関する情報交換や相談

▷費用 実費

▷問い合わせ 町ボランティアセンター(町社会福祉協議会内)

☎(93)6299

## 喜志駅地下自転車駐車場 (富田林市営)の利用案内

自転車と原付バイクが駐車可能で、一時利用もできます。

### ▷利用料金

区分	定期 利用料金	一時 利用料金
	1か月	1回駐車券
自転車 (学生割引)	2,300円 (1,900円)	200円
原付バイク	3,300円	300円

※その他、3か月定期や回数駐車券、減額制度もあります。

▷利用時間 午前6時～翌日の午前0時30分

▷申込・問い合わせ 富田林市営喜志駅地下自転車駐車場

☎(24)6293

## 3月の相談(祝日を除く)

内容	日程	時間	場所
人権なんでも相談	毎週水曜日	13:00～15:00	役場1階 相談室1
心配ごと相談	月～金曜日	9:00～17:30	役場3階 社会福祉協議会事務局
農地相談	月～金曜日	9:00～17:00	役場2階 農業委員会事務局
就労相談	月～金曜日	9:00～17:00	役場2階 環境・まちづくり推進課
子育て相談	月～金曜日	9:00～17:00	かなんぴあ1階 子育てセンター
家庭児童相談	月～金曜日	9:00～17:30	役場1階 こども1ばん課
母子自立支援員出張相談	3月13日(火)	14:00～16:00	役場1階 相談室1
女性・人権相談	月～金曜日	9:00～17:00	役場1階 相談室1 太子町役場 ☎(98)5515 千早赤阪村役場 ☎(72)0081
進路・教育相談	月～金曜日	9:00～17:00	役場1階 教育課
消費生活相談	月～金曜日	9:00～12:00 13:00～16:00	富田林市消費者相談室(富田林市役所1階)☎(25)1000
若者の就労相談	月～金曜日 ※予約制	10:00～17:00	南河内若者サポートステーション☎(26)9441
府政相談	月～金曜日	9:00～18:00	府民案内窓口(府庁別館1階) 電話での問い合わせは、府民 お問合せセンター ☎06(6910)8001

さくらんぼ相談 3月22日(木) 午後1時30分～3時

日ごろの介護について、介護者(家族)の会「さくらんぼ」の役員が相談に応じます。

▷場所 役場3階 303会議室

▷問い合わせ 町社会福祉協議会 ☎(93)6299

## 近つ飛鳥博物館 3月の催し

平成29年度冬季特別展  
慈雲生誕300年記念

「慈雲尊者と高貴寺

～いつくしみの書とその教え～」

▷開催期限 3月18日(日)まで

《うめまつり》

近つ飛鳥梅いっぱい委員会主催で行います。開催期間の3月2日(金)～4日(日)は展示室入館無料です。

《子ども向けイベント》

こどもファーストデイ「親子でものづくり こんなんつくるで！」

▷日時 3月17日(土) 午後1時30分～3時(時間内随時受付)

▷場所 博物館1階 ロビー

▷定員 30人

▷対象 中学生以下の子どもと保護者

《一般向けイベント》

①もっと知りたい『近つ博』

「古墳の埋葬施設」

3月10日(土) 午後2時～3時、講師：森本徹さん(博物館副館長兼学芸課長)

②土曜講座

「一須賀古墳群の被葬者像」

3月24日(土) 午後2時～3時 講師：森本徹さん(博物館

副館長兼学芸課長)

※いずれも参加費200円もしくは入館手続きが必要。

※いずれも定員は、200人。

※いずれも会場は、博物館地階ホール。

《さくらまつり》

博物館によるワークショップや複数の協力機関による物産展や模擬店を予定。期間中の入館料は無料。

▷日時 3月31日(土)～4月1日(日) 午前10時～午後3時30分

▷問い合わせ 府立近つ飛鳥博物館 ☎(93)8321

## 富田林市 太子町 河南町 千早赤阪村 合同三十路式

成人式から10年が経過した今、新たな時代を担う世代の地域コミュニティの強化をテーマに、市町村の垣根を越えた式典を開催します。

久しぶりに会う友人や新たに出会う仲間と交流し、同世代の繋がり・絆を深めましょう。

▷日時 4月29日(日・祝) 午後1時30分～3時30分(受付：午後1時～)

▷場所 すばるホール4階 銀河の間

▷対象 昭和62年4月2日～63年4月1日生まれで、富田林市・太子町・河南町・千早赤阪村在住またはこの市町村内の中学校を卒業した人

▷参加費 3,000円

▷申込方法 3月31日(土)までに、下記の幹事あてに直接電話などで申し込んでください。

▷問い合わせ 河南町幹事 橋本良平 ☎090(5896)0146

## 体協ゴルフコンペ 参加者募集

町体育協会では、住民のスポーツ振興と親睦を目的に「体協ゴルフコンペ」を開催します。

▷日時 4月7日(土) 午前8時クラブハウス集合、午前8時40分スタート

▷場所 プレディアゴルフ

▷対象 体育協会会員および町内在住・在勤の人

▷定員 40人(先着順)

▷参加費 2,000円(賞品代など) ※プレー費、茶店代など(約14,500円)は各自精算。

▷試合形式 18ホールストロークプレー、ハンディはダブルペリア方式

▷応募方法 3月3日(土)から17日(土)までに、ぷくぷくドーム窓口または、電話((93)8866)で応募してください。

※3月31日(土)以降はキャンセル料が発生します。

▷問い合わせ 町体育協会 林 ☎(93)4007

## 読み聞かせ ボランティア講座 参加者募集

～人と人とをつなぐ絵本の世界～  
絵本は子どものもものだけではなく、大人も楽しむことができます。「あなたの声」を誰かに届けてみませんか。

まずは気軽に参加してください。

▷日時 3月16日(金) 午後2時～3時30分

▷場所

中央公民館(やまなみホール)3階 研修室

▷講師

だいちょうさきこ 大長咲子さん(NPO法人「絵本で子育て」センター副理事長)

▷対象 ボランティア活動に興味・関心のある人、またはボランティア活動をしている人など

▷定員 15人(先着順)

▷応募方法 電話または社会福祉協議会窓口で応募してください。

▷応募・問い合わせ

町ボランティアセンター(町社会福祉協議会内)

☎(93)6299

## 自衛官募集

### 《一般幹部候補生》

将来の自衛隊を担う幹部自衛官を養成するコースです。

#### ▷応募資格

- 大卒程度試験 ①日本国籍を有する22歳以上26歳未満の人(修士課程修了者など(見込み含む)は28歳未満)、②日本国籍を有する20歳以上22歳未満で大学(短大除く)を卒業(見込み含む)した人など
- 院卒者試験 日本国籍を有する、修士課程修了者など(見込み含む)で、20歳以上28歳未満の人

▷受付期間 3月1日(木)～5月1日(火)

▷試験日 5月12日(土)、13日(日) ※13日(日)は飛行要員希望者のみ。

### 《一般曹候補生》

各部隊の中核となる陸・海・空曹自衛官を養成する制度です。

#### ▷応募資格

日本国籍を有する18歳以上27歳未満の人。

▷受付期間 3月1日(木)～5月1日(火)

▷試験日 5月26日(土)

▷応募・問い合わせ 自衛隊大阪地方協力本部富田林地域事務所 ☎(24)3799

## 手話通訳者養成講座 受講者募集

▷日時 5月18日(金)～平成31年2月22日(金)の毎週金曜日(祝日を除く) 午前9時30分～11時30分

▷場所 八尾市立障害者総合福祉センター「きすな」

▷定員 20人(受講判定試験があります)

▷参加費 無料(ただしテキスト代は実費負担)

▷申込方法 高齢障がい福祉課で配布する受講申込書に必要事項を記入し、〒540-8570(住所不要)府民お問合せセンター「手話通訳者養成講座」係へ3月30日(金)必着で、郵送または大阪府ホームページから申し込んでください(<http://www.pref.osaka.jp/>)。手話通訳者で検索。

▷問い合わせ 府民お問合せセンター ☎06(6910)8001(平日：午前9時～午後6時)

## 「シニア向け 合同企業説明会」 を開催します

シニア雇用に積極的な企業(約20社)と、まだまだ現役で働きたい55歳以上の人を就業に結び付ける催しを実施します。

予約不要、履歴書不要です。

▷日時 3月2日(金) 午後1時～4時(最終受付午後3時30分)

▷場所 あべのハルカス25階会議室(大阪市阿倍野区阿倍野筋1-1-43)

▷参加費 無料

▷問い合わせ シニア就業促進センター ☎06(6910)0848

## 町体育協会 スポーツ大会 4月8日(日)開幕

▷総合開会式 4月8日(日) 午前9時～(ぶくぶくドーム)

▷軟式野球 4月8日(日)、15日(日)、22日(日)、29日(日・祝)、5月13日(日)  
(総合運動場：野球場)

▷卓球 5月6日(日)(ぶくぶく

ドーム)

▷バレーボール 4月8日(日)  
(ぶくぶくドーム)

▷ソフトボール 5月27日(日)  
(総合運動場：野球場)

▷バドミントン 4月22日(日)  
(ぶくぶくドーム)

▷テニス 4月8日(日)、15日(日)(テニスコート)

▷グラウンド・ゴルフ 4月12日(木)(総合運動場：野球場)

▷バウンドテニス 5月26日(土)(ぶくぶくドーム)

▷参加資格 町内在住・在勤および在学者で編成し、各出場種目の連盟に登録されているチームまたは個人。

※詳細は各連盟に問い合わせてください。

▷申込・問い合わせ 各連盟、ぶくぶくドーム ☎(93)8866

## ラ・フォレストの催し

### 《ふくろうの生態シリーズその2》

～ふくろう話 雛が孵った～

ふくろう講座の第2弾。今回は、ふくろうの孵化の話です。当日は、メンフクロウやアフリカオオコノハズク、アフリカワシミミズクなどを見ることができます。

▷日時 3月21日(水・祝) 午後1時～4時

▷場所 ラ・フォレスト(千早赤阪村大字東阪1238-5)

▷講師 都基学さん

▷定員 20人(先着順)

▷参加費 1,000円

▷持ち物 写生する人は絵を描ける道具、写真を撮る人はカメラ

▷応募方法 電話で応募してください

▷応募・問い合わせ ラ・フォレスト(南河内林業総合センター) ☎(72)0090

### 平成30年4月から国民健康保険制度が変わります

平成27年5月の「持続可能な医療保険制度を構築するための国民健康保険法等の一部を改正する法律」の成立により、国民健康保険制度の安定化のために、平成30年度から、都道府県が市町村とともに国民健康保険制度の運営を担うこととなりました。

大阪府は国保運営の責任主体となり、安定的な財政運営や効率的な事業運営の確保などの中心的な役割を担うこととなります。

町は、資格管理(国民健康保険への加入・脱退の届出や被保険者証の発行など)、保険給付、保険料の賦課・徴収、保健事業などを引き続き担うこととなります。

なお、国民健康保険に関する各種申請・届出・相談窓口は、これまでと同様に町保険年金課です。

	大阪府の主な役割	河南町の主な役割
財政運営	財政運営の責任主体	国保事業費納付金を大阪府に納付
資格管理	国保運営方針に基づき、事務の効率化、標準化、広域化を推進	地域住民と身近な関係の中、資格を管理
保険料の決定、賦課・徴収	標準的な算定方法により、市町村ごとの標準保険料率を算定・公表	・標準保険料を参考に保険料率を決定 ・賦課及び徴収
保険給付	・給付に必要な費用を全額市町村に対して支出 ・市町村が行なった保険給付の点検	・保険給付の決定 ・個々の事情に応じた窓口負担減免等
保健事業	市町村に対し、必要な助言・支援	被保険者の特性に応じたきめ細かい保健事業を実施(データヘルス事業等)

▷問い合わせ 保険年金課国民健康保険係

### 国民健康保険

#### 国民健康保険料の納付は期限内に！

3月は、平成29年度分の国民健康保険料の最終納付月です。加入者の皆さんの保険料は制度を支える大切なものですから、必ず納付期限内に納めてください。期限内の納付が困難な場合は、そのままにせず、早めに相談してください。

保険料を滞納すると、督促を受けたり、有効期間の短い保険証が交付されることとなります。

また、特別な理由もなく納付期限を過ぎても保険料の納付がない場合、やむを得ず預貯金、給与、生命保険などの財産を差し押さえる場合があります。

▷問い合わせ 保険年金課国民健康保険係

### 後期高齢者医療保険

#### 後期高齢者医療保険料は期限内に納めましょう

75歳以上の人たちの医療を支える後期高齢者医療制度は、皆さんの保険料だけではなく、公費や現役世代(75歳未満の人)からの支援金で成り立っています。

保険料は、皆さんが安心して治療を受けるための大切な財源です。保険料を滞納すると、医療機関への支払に重大な支障をきたします。また、きちんと納める人との公平を欠くこととなります。期限内に必ず納めましょう。

期限内の納付がどうしても困難な場合はそのままにせず、早めに相談してください。滞納が続くと有効期間の短い保険証を交付する場合があります。

▷問い合わせ 保険年金課老人医療係

### 人権

#### 人権相談所開設

家庭や近隣におけるいじめ、虐待、セクハラ、差別などの人権問題で悩んでいる人は、気軽に相談してください。相談は無料でプライバシーは固く守ります。

##### 《出張人権相談所》

町の人権相談員が相談に応じます。

▷日時 3月7日(水) 午前9時30分～11時30分

▷場所 大宝地区公民館

##### 《特設人権相談所》

法務大臣が委嘱した町人権擁護委員が相談に応じます。

▷日時 3月16日(金) 午後2時～4時

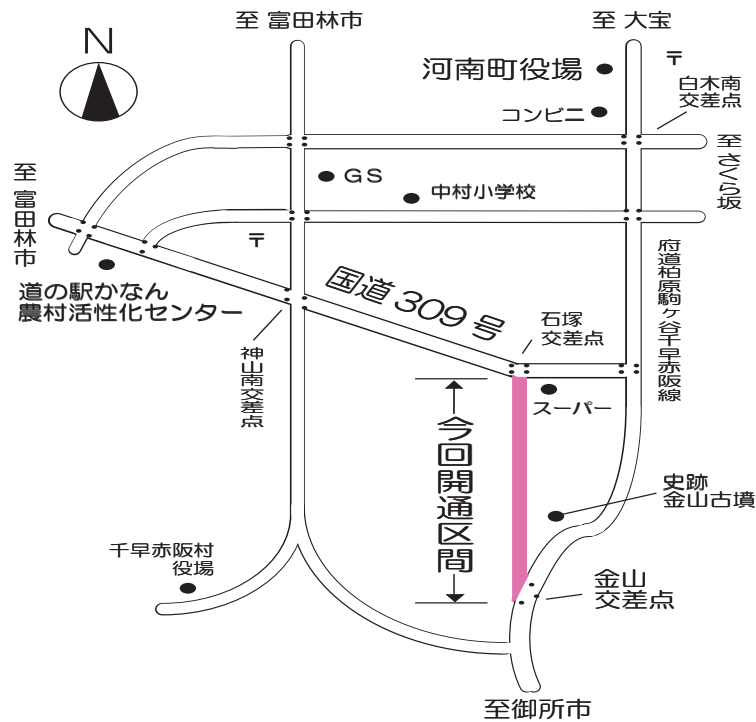
▷場所 役場3階 303会議室

▷問い合わせ 人権男女共同社会室(住民生活課内)

開通

## 国道309号河南赤阪 バイパス(第2期区間)

3月26日(月)、午後3時から  
通行できます。



### 印鑑登録証明書の発行には カードが必要です!



毎年3月は印鑑登録証明書の請求が多くなります。印鑑登録証明書の発行には印鑑登録証(カード)が必要です。必ず持参してください。たとえ本人であっても印鑑登録証(カード)がなければ、証明書の発行はできません。

※印鑑登録証(カード)は印鑑登録をした人に発行しています。

▷問い合わせ 住民生活課住民窓口係

### 浄化槽の 維持管理について

浄化槽を管理する人は、保守点検・清掃とは別に毎年1回、浄化槽法に基づく定期検査を受けることが義務付けられています。検査は、大阪府が指定した検査機関である一般社団法人大阪府環境水質指導協会で行う必要があります。

▷**申込方法** 一般社団法人大阪府環境水質指導協会(☎072(257)3531)に電話で申し込んでください。

▷**問い合わせ** 富田林保健所 衛生課 ☎(23)2682

### 上水道

#### 青崩簡易水道事業が、 上水道事業に 統合されます

安全で安心な水を安定的に供給するため、4月1日から青崩簡易水道事業を廃止し、上水道事業と統合することになりました。

##### ▷統合の概要

町の水道は、上水道事業と簡易水道事業でそれぞれ管理運営してきましたが、簡易水道は事業規模が小さく、大変厳しい経営状況にあります。

「安全・安心な水の安定した

供給」を目指すためには将来を見据えた健全な経営に努めていくことが必要不可欠です。そのため、上水道事業と経営を統合し、より健全な経営に努め、安全な水道水の供給を行っていきます。

##### ▷統合の内容

上水道事業の給水区域とは地理的な条件により、配水管などの物理的な接続は行いません。経営のみ一元化します。

##### ▷水道料金について

事業の統合に伴う水道料金や諸手続きは従来どおりで変更ありません。また、特別な手続きも必要ありません。

▷**問い合わせ** 上下水道課



### 愛犬に狂犬病予防注射を！ ～4月集合注射のご案内～

- ▷対象 生後3か月以上の犬
- ▷受ける回数 1回(毎年)
- ▷手数料 3,250円
- ▷4月の集合注射で、狂犬病予防注射ができなかったり、新しく犬を飼いはじめた場合
  - ・狂犬病予防注射をかかりつけの動物病院などで受けてください。注射後は、獣医師が証明する「狂犬病予防注射済証」を持って、住民生活課で注射済票の交付を受けてください(注射済票交付手数料550円)。
  - ・犬の登録は、年間いつでも住民生活課で受け付けています(登録手数料1頭3,000円)。
  - ・飼い犬が死亡したり、登録事項に変更があったりした場合は届け出てください。
- ▷問い合わせ 住民生活課衛生係

日程	地区名	場所	時間	
4月10日(火)	東山・一須賀・大ケ塚・山城	石川公園	10:00~10:45	
	白木・今堂・長坂・寺田	中央公民館前(消防署南側)	11:00~11:30	
	芹生谷	芹生谷地区老人集会所前	13:00~13:20	
	中・馬谷	中地区老人集会所前	13:30~14:00	
雨天時は4月17日(火)に延期。	神山	神山地区新だんじり小屋横	14:15~14:45	
	寛弘寺	寛弘寺コミュニティセンター前(旧集会所)	15:00~15:30	
4月11日(水)	さくら坂1・2丁目	さくら坂中央公園内	9:30~10:30	
	さくら坂3・4丁目・南	さくら坂中央公園内	10:30~11:30	
	大宝2・3丁目	ネオポリス公園内	13:00~14:20	
雨天時は4月18日(水)に延期。	大宝1・4・5丁目	大宝中央公園内	14:40~16:00	
	4月12日(木)	南加納	南加納地区老人集会所前	9:30~9:50
北加納		北加納バス停前	10:05~10:25	
平石		平石地区老人集会所前	10:40~11:00	
持尾		持尾地区集落センター前	11:15~11:35	
雨天時は4月19日(木)に延期。		鈴美台1丁目	鈴美台1丁目地区集会所前	13:00~13:30
		鈴美台3丁目	鈴美台3丁目地区集会所前	13:45~14:10
		下河内・弘川	下河内地区老人集会所前	14:30~14:55
		上河内	上河内地区老人集会所前	15:05~15:25
青崩	青崩地区集落センター前	15:40~16:00		

※ 小雨決行。雨天などによる実施の有無の問い合わせは、下記の時刻に住民生活課まで問い合わせてください。  
・午前部 当日の午前9時以降 ・午後部 当日の午後0時30分以降

### 環境・衛生

#### 死犬などの自宅引取り業務が変わります

4月から、土・日曜日、祝日および年末年始の、死犬などの自宅引取り業務がなくなります(飼い主などが役場に直接持込みされる場合のみ、役場庁舎西側入口の宿直室で、午前9時から午後5時30分まで業務を行っています)。

また、月曜日から金曜日までの自宅引取業務の受付時間が午前9時から午後5時までとなります。

#### ▷料金

持込みの場合：1体2,100円  
引取りの場合：1体3,100円

▷問い合わせ 住民生活課衛生係

#### ごみ処理券(無料シール)を配布

4月から使用のごみ処理券(無料シール)を、3月中旬から下旬にかけて宅配便で配布します。シールが届いたら、種類・枚数を確認してください。

ごみの種類	世帯人数	シールの種類と色	配布するシールの枚数
もえるごみ	1人~2人	もえるごみ	110枚
	3人~4人	専用(無料)	220枚
	5人~6人	シール(深緑色)	280枚
	7人以上		340枚
もえないごみ(粗大ごみ)	全世帯一律	粗大ごみ専用(無料)シール(うぐいす色)	36枚

#### 《次のことに注意してください》

- ・シールの色が昨年度と変わりました。
- ・配布枚数は表のとおりで、1年分(平成30年4月1日から平成31年3月31日分)です。ただし有効期間は2年間で、1年間で使い切らない場合は、平成32年3月31日まで使えます。
- ・配布した新しいシールは、4月からでないと思えません。

#### 《住民登録をしていない世帯の人》

町内に住んでいて、住民登録をしていない世帯には、シールを配布していません。

該当する人は3月19日(月)以降に印鑑と町内在住を証明するもの(水道・電気料金の領収書など)を持って、住民生活課衛生係で申請手続きをしてください。

▷問い合わせ 住民生活課衛生係

※中央公民館及び図書館は3月10日(土)から連絡できます。

# 子育て

## 河内幼稚園 お別れ会(閉園式)

河内幼稚園・かなん幼稚園は、今年の3月末日をもって閉園します。4月からは、新たに幼稚園型認定こども園「かなんこども園」(現在のかなん幼稚園地)が開園します。閉園にあたり、河内幼稚園ではお別れ会を行います。

当日は、アルバムやメッセージボード、作品などを展示します。

▷日時 3月23日(金)

お別れ会(閉園式)：午前10時～、園舎自由観覧：午前10時40分～正午

▷場所 河内幼稚園

▷対象者 卒園児・保護者、近隣地域の人など

▷問い合わせ PTA役員または河内幼稚園 ☎(93)6538

# 学校

## 学校体育施設開放

学校の休業日に、町立小学校の校庭と体育館を地域の人たちのスポーツ・レクリエーション活動の場として開放しています。利用には、事前に団体登録が必要です。

▷対象 原則として、利用する小学校区に居住し、責任者が明確な団体。

※その他詳細は、各小学校の学校開放運営委員会で決定します。

※新年度登録をしていた団体も改めて新年度の登録が必要です。

▷登録・問い合わせ 健康づくり推進課健康推進係

## おやこ園 3月のスケジュール

名称・日程	時間	場所	対象児童
あそびのひろば こどもえほんしつ 月曜日～土曜日	午前10時～ 午後4時	かなんぴあ1階 あそびのひろば	0歳～就学前
	※制作コーナー：1日(木)～31日(土)は、「イチゴ」の折り紙をします。12日(月)～24日(土)は、「ヒヨコのメッセージカード」制作もを行います。		
おはなし会 16日(金)	午前11時～ 11時20分	かなんぴあ1階 あそびのひろば	おやこ園にあそびにきたおともだち
	図書館の司書に絵本を読んでもらいます。年齢に合わせた楽しいお話と絵本の紹介をします。		
イングリッシュタイム トレイシー先生と 英語であそぼう! 1日(木)・8日(木) 15日(木)	午後2時30分～ 3時	かなんぴあ1階 あそびのひろば	おやこ園にあそびにきたおともだち
	外国人の先生と歌や手遊びをしながら英語に親しみます。 ※15日は「ハッピーフィニッシュ」です。トレイシー先生から修了証書をいただきます。一年間よく頑張りました。		
うたのひろばリトミック さよみん先生とあそぼう! 28日(水)	午前10時30分～ 11時	かなんぴあ1階 あそびのひろば	おやこ園にあそびにきたおともだち
	リトミックインストラクターと「バスごっこ」のうたに合わせて、楽しくふれあい遊びをしながらリズム感を養います。		
ベビーしゅっぱぽぽ 27日(火)	午前10時～ 11時30分	かなんぴあ2階 みんなのへや	平成28年4月2日以降生まれ
	赤ちゃんの発育を促すタッチ・ケア(マッサージ)やふれあいあそび、お誕生会をします。		
3月のランドは「新聞紙あそび」とお誕生会をします。			
白木ランド(第2金曜日) 9日(金)	午前10時～ 11時30分	ぷくぷくドーム (小会議室)	白木小学校区 在住の0歳～就園前
河内ランド(第3水曜日) 21日(水・祝)	祝日のため休みます		
中ランド(第4金曜日) 23日(金)	午前10時～ 11時30分	中地区 老人集会所	中村小学校区 在住の0歳～就園前
近つランド(第4水曜日) 28日(水)	午後1時30分～ 3時	かなん幼稚園	かなん幼稚園区 在住の0歳～就学前

※保育士が子育ての相談に応じます。気軽にお越しください。

※祝日(振替休日含む)は休みます。

▷問い合わせ おやこ園(かなんぴあ内)



### 地域公共交通1月の利用者数

町内の移動に大変便利なカナちゃんバス・やまなみタクシーを利用して  
ください。運行ルートや時刻表などは、町ホームページまたは利用ガイド  
をご覧ください。(単位：人)

カナちゃんバス(北部)	カナちゃんバス(南部)	やまなみタクシー(A)	やまなみタクシー(B)	合計
1,390	1,518	34	117	3,059

※利用状況によっては、路線の変更、休止やバス停の廃止など見直しを行  
います。

▷問い合わせ 総務課総務係



## 税

### 軽自動車などの異動申告

軽自動車税は、4月1日現在登録されている所有者(使用者)に課  
税されます。軽自動車や原動機付  
自転車を廃車または譲渡したり、  
所有者が転出したりするときは必  
ず手続きをしてください。

《原動機付自転車(125cc以下)・  
小型特殊自動車・ミニカー》

▷申告場所 町税務課

▷必要な物 標識(ナンバープレ  
ート)、登録申告済証、印鑑、  
本人確認ができるものを持参し  
てください。

《軽二輪車・小型二輪車  
(125cc超)》

▷申告場所 大阪運輸支局和泉自  
動車検査登録事務所  
(和泉市上代町官有地)

☎050(5540)2060

▷必要な物 標識(ナンバープレ  
ート)、検査証または届済証、印  
鑑など

《軽自動車》

▷申告場所 軽自動車検査協会大  
阪主管事務所和泉支所(和泉市  
伏屋町1丁目13番3号)

☎050(3816)1842)

▷必要な物 標識(ナンバープレ  
ート)、検査証、印鑑など

※盗難にあった場合は、警察署へ  
届け出たうえで廃車の手続きを  
行ってください。

～「カナちゃんナンバープレート」  
交付中です～

原動機付自転車などについて  
いるナンバープレートを「カナち  
ゃんナンバープレート」に無料で交  
換できます(1回限り)。

▷問い合わせ 税務課町民税係

### 所得税、町民税・府民税の 申告は済みましたか？

平成29年分の所得税の確定申  
告と平成30年度町民税・府民税  
の申告期限は3月15日(木)です。

期限間際になると、窓口が大変  
混雑します。まだ申告をしていな  
い人は、早めに済ませてください。

▷問い合わせ 税務課町民税係



## 国民年金

### 学生納付特例の継続申請

日本年金機構では、3月末に八  
ガキで「学生納付特例申請書」を送  
付します。

送付の対象となるのは、平成

29年度学生納付特例の承認を受  
けていて、平成30年度も引き続  
き同じ学校に在学予定の人です。

申請書に必要事項を記入して返  
送すれば、平成30年度(平成30  
年4月～平成31年3月)も学生納  
付特例申請を行うことができます  
(学生証など添付は不要)。

ただし、在学する学校などに変  
更がある場合は学生証を持参し、  
町保険年金課で申請してください。

なお、平成30年度は学生納付  
特例を利用せず、保険料納付を希  
望する人は、天王寺年金事務所に  
連絡してください(納付書が送付  
されます)。

▷問い合わせ 天王寺年金事務所  
☎06(6772)7531

または保険年金課国民年金係



## 高齢者福祉

### 認知症講演会

▷日時 3月13日(火) 午後2  
時～3時30分

▷場所 かなんぴあ2階 大会議  
室

▷内容 第1部：講演「身近で支  
える認知症～認知症ってどんな  
病気？予防法はあるの？～」、  
第2部：講義・寸劇「認知症の  
当事者・家族を地域で支えるた  
めに」

▷講師 第1部：仲谷診療所 仲  
谷宗裕さん(医師)、第2部：認  
知症キャラバンメイト

▷定員 100人(先着順)

▷申込方法 高齢障がい福祉課窓  
口または電話で3月9日(金)ま  
でに申し込んでください。

※入場無料

▷申込・問い合わせ 高齢障がい  
福祉課高齢福祉係

町税の納め忘れはありませんか？～滞納処分を強化・徴収確保に取り組み中～

平成29年度の町税は、1月31日ですべての納期限が過ぎました。納め忘れがないか確認し、納め忘れがあ  
る場合は至急納付してください。

▷問い合わせ 税務課または徴収プロジェクトチーム



## かなん桜まつり



- ▷日時 4月1日(日) 午前9時30分～午後3時
- ▷場所 白木山公園
- ▷内容 にぎわいバザール、桜の植樹など
- ▷問い合わせ 環境・まちづくり推進課

- 町の人口(平成30年1月31日現在) ■世帯数
- 15,722人 6,494世帯
- 前年同月より68人減
- 男 7,632人 ■町の面積
- 女 8,090人 25.26km<sup>2</sup>

町の木「さくら」



町の花「ゆり」



## 町民憲章

金剛・葛城の山並みに抱かれて発展するわがまち河南町。  
わたしたちは、河南町民であることに誇りと責任をもち、  
明るいまちづくりのためこの憲章を定めます。

- 伝えよう 豊かな緑と歴史が薫る<sup>かみ</sup>まちを
- 築こう 働く喜びと生きがいのあるまちを
- 造ろう 健やかな人間をはぐむ文化発展の<sup>すこ</sup>まちを
- 育てよう 思いやりと安らぎのある<sup>やす</sup>楽しいまちを
- 目指そう 郷土を愛し人権を尊ぶ希望に満ちたまちを

■発行・編集／河南町役場総合政策部秘書企画課  
〒585-8585 大阪府南河内郡河南町大字白木 1359-6  
TEL 0721(93)2500 FAX 0721(93)4691  
ホームページアドレス: <http://www.town.kanan.osaka.jp/>

リサイクル適性(A)

この印刷物は、印刷用の紙へリサイクルできます。



# 3月のごみ・し尿

もえるごみ	
収集地区名	収集日
大宝地区	毎週 月・木曜日
大宝地区以外	毎週 火・金曜日

もえないごみ(粗大ごみ)	収集日
	第4水曜日(28日)

資源ごみ	
ごみの種類	収集日
①空き缶・②空きビン	第2水曜日(14日)
③ペットボトル ④プラスチック製容器包装 (発泡スチロール含む)	第2木曜日(8日) 第4木曜日(22日)

※資源ごみ当日は、午前8時ごろから収集に入りますので、それまでに地区の資源ごみ置き場に出してください。ご協力をお願いします(地区により収集時間が遅くなることもあります)。

注：今月は粗大ごみ・資源ごみの日程にご注意ください。

※資源ごみは、レジ袋などに入れず、①と②は一緒に、③と④は別々の推奨袋に直接入れて出してください。スプレー缶・カセットボンベは、必ず使い切ってから空き缶・空きビンの収集日に出してください。

し尿		
収集地区名	通常の収集日	月2回収集 申込者の収集日
東山・一須賀・大ヶ塚 山城・寺田・白木・長坂 今堂・北加納・南加納 芹生谷・馬谷	14日(水)	14日(水) 29日(木)
平石・弘川・持尾 下河内・上河内・青崩	15日(木)	15日(木) 29日(木)
中・神山・寛弘寺	16日(金)	16日(金) 29日(木)
軽自動車による収集	19日(月)	19日(月) 29日(木)

※収集日程は、天候などにより変更する場合があります。また、土日曜日、祝日の臨時くみ取りはできません。

▽2月13日、神山区百歳体操の取材に行きました。  
今回は年に一回の体力測定も行われ、皆さん去年と比べてどのような結果が出るのか楽しみな様子でした。何種類かの測定を行い、自分が年齢相応の体力があるかの判定を行います。  
全体的に年齢相応以上の良い結果が出ており、また、去年と比較しても現状維持または体力が向上していた人たちが多くいました。百歳体操は、体を動かすきっかけではなく、ご近所さんのお話の場としても重宝されている様子。皆さん楽しんでおられ、それを見てみると、いつまでも元気に長生きしてほしいと思いました。

編集後記