

# かなん

Public Relations Kanan Town

# 6

平成26年

2014

No.498



子どもゆめづくりフェスティバル  
(詳細は2ページ)

## Contents

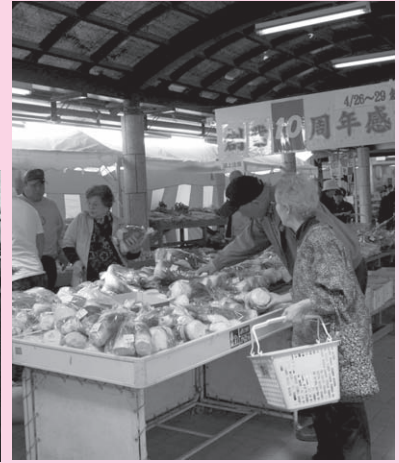
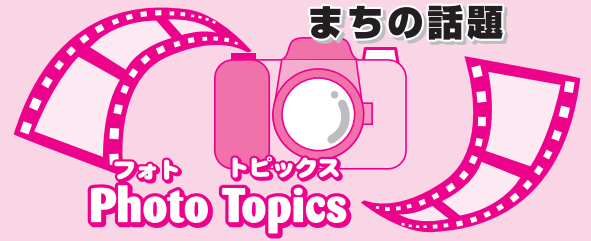
まちの話題 <small>フォト</small> Photo Topics <small>トピックス</small> ..... 2	新着本紹介 図書室だより..... 7	地域の情報..... 12
特集 「食」について考えてみよう ..... 3	みんなのページ..... 8	町の情報 <small>タウン</small> Town Information <small>インフォメーション</small> ..... 14
シリーズ人権..... 6	けんこうガイド..... 10	てくてくかなん..... 20

## 道の駅かなん 創業10周年!

4月26日～29日に道の駅かなんで創業10周年感謝祭が行われ、約15,000人のお客さんが来場しました。

初日は、かなん桜プロジェクトの関連商品や南河内の物産品の販売などもあり、立ち寄った人たちは販売員のおすすめ商品などを購入していました。

また、町内で農業体験をしている大阪市内の幼稚園児たちのお祝い太鼓演奏や町食生活改善グループと里山倶楽部などの出店ブースも設けられ、連日大にぎわいでした。



## 子どもゆめづくりフェスティバル

5月10日、ぶくぶくドームで民生委員児童委員協議会主催の子どもゆめづくりフェスティバルが行われ、300人以上の親子が参加しました。

小麦粉粘土や風船でかわいい動物を作ったり、母の日に渡す色紙を真剣な表情で書いている子どもたちもいました。そのほか、わなげゲームや金魚すくい、大阪芸術大学学生のショーなど盛りだくさんのフェスティバルを家族で楽しんでいました。



## 総合体育館モニュメント「歓喜」の修復が完了しました

総合体育館(ぶくぶくドーム)に設置しているモニュメント「歓喜」は、平成9年10月に開催された第52回国民体育大会「なみはや国体」において、総合体育館がフェンシング会場として使用された際に寄贈いただいたもので、本町における国体開催を今に伝える大切なモニュメントです。

設置から十数年が経ち、破損も目立つようになったため修復を行いました。

なお、修復にあたり、富田林ロータリークラブ、富田林南ロータリークラブ、太子ロータリークラブ、富田林ライオンズクラブ、一般社団法人富田林青年会議所にご支援いただきました。



# 特集 「食」について考えてみよう

6月は食育月間です



～安心・安全な地元の野菜を  
家族でたっぷり食べているまちづくり～

## 「食」は生活と 切り離せないもの

私たち人間が生きていくうえで「食」は生活と切り離すことのできないものです。本町では住民の皆さんが「食」に関わるものへの理解や感謝の念を深めつつ、「食」に関して適切な判断・行動を行う能力を身につけ、生涯にわたって心身ともに健康で豊かな生活を送れるよう、平成23年3月に「河南町食育推進計画」を策定し、食育を進めてきました。

今回、平成25年度に実施した河南町健康増進計画である「健康かなん21」の最終評価および「健康かなん21(第二次)」策定のために実施したアンケート結果から読み取れる問題点や課題に着目し、これまでの活動を見直して、さらに住民の皆さんが「食」に関心を持ち、心身ともに健康に過ごせるよう、平成26年3月に「第二次河南町食育推進計画」を策定しました。

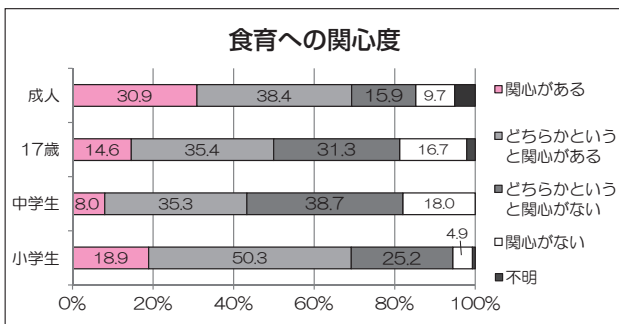


## 第二次河南町食育推進 計画の要旨

### 食に対する意識

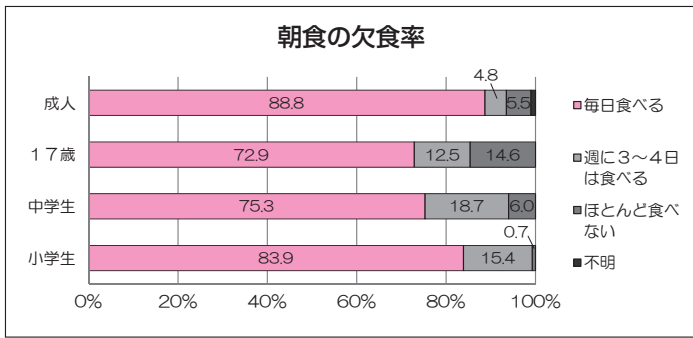
#### ● 食育の関心度

いずれの世代でも前回の調査より「関心がある」と答えた人は増えていきましたが、成人では20歳代男性で「どちらか」というと関心がない」と「関心がない」と答えた人が半数以上を占めていました。この世代は進学や就職などで生活環境が変わり、生活リズムなどに乱れが生じやすくなります。自らの「食」に関心を持ち、正しい知識を身につけてもらうよう、無関心層への啓発も課題となります。



食育に関心がある人  
 (「関心がある」「どちらかと言えば関心がある」)  
 【目標値】すべての年齢：80%以上

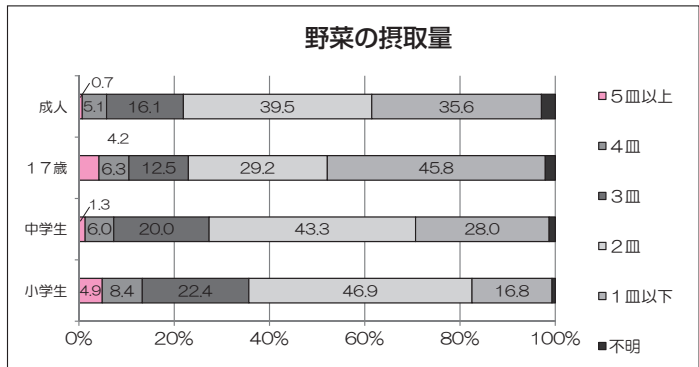
●朝食の欠食率



**朝食を欠食する人（「ほとんど食べない人」）**  
**【目標値】**小学生・中学生・成人：0% 17歳：5%以下

成人では約9割が「毎日食べる」と答え、年齢を重ねるにつれて割合が多くなっています。一方で男性の20歳代、30歳代では、「毎日食べる」と答えた割合は約6割でしたが、「ほとんど食べない」と答えた割合は20歳代男性で16・7%、30歳代男性で23・5%と、他の世代と比べて多くなっています。朝食は1日の始まりです。朝食を食べることで脳や体にエネルギーが行き届き、すっきりと目覚めさせてくれます。また、集中力が高まりイライラの解消にもつながります。忙しい朝でも簡単な食事を摂るように心がけましょう。

●野菜の摂取量

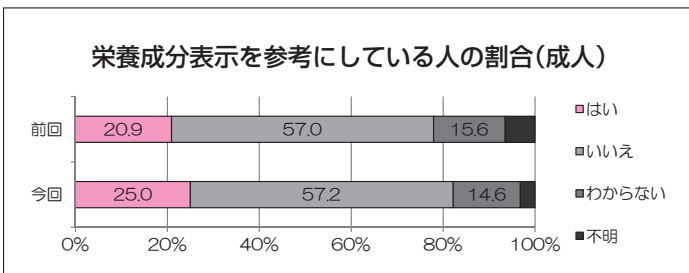


**野菜を毎日3皿以上摂取している人（1皿は70g程度(小鉢1杯)）**  
**【目標値】**すべての年齢：40%以上

食事バランスガイドでは、野菜料理を1日に5皿以上摂取することを目安としています。今回の調査では17歳が1皿、小学生・中学生・成人は2皿と回答した人が多いという結果でした。野菜には食物繊維やビタミン・ミネラルが含まれており、体の調子を整えてくれるので、まずは1日に1皿増やすことから始めましょう。



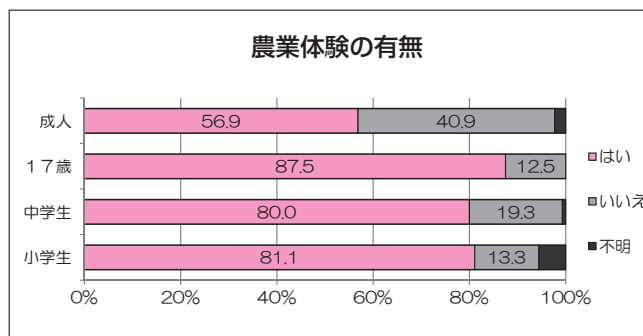
●栄養成分表示を参考にしている人の割合(成人)



**栄養成分表示を参考にしている人**  
**【目標値】**90%以上

前回の調査より、「はい」と答えた人の割合が増加しており、第一次計画の目標(25%)を達成しています。エネルギーや塩分などの栄養成分表示は、加工食品だけでなく、飲食店やスーパーなどで販売されている惣菜などでもよく見かけるようになりました。他にも、原産地表示や期限表示、アレルギー物質が含まれているかなど、表示から読み取れる情報はたくさんあり、それらを確認しながら食品や食事を選ぶことは、健康への第一歩につながります。

●農業体験の有無



**農業体験をしたことがある人**  
**【目標値】**小学生・中学生・17歳：90%以上 成人：60%以上



成人で半数以上、小学生・中学生・17歳で8割以上が農業体験をしたことがあると答えています。実際に体験することで自然の力や恵みに感謝したり、生産者の苦労や喜びを知ることによって食べ物への大切さを実感し、食に関する活動への理解も深まります。

## 計画の進め方

皆さんが主役です

食育とは、様々な経験を通じて「食」に関する知識と選択する力を習得し、健全な食生活を実践することができる人間を育てることです。そのためには、「楽しむ・学ぶ・ふれあう」の3つを合言葉とし、住民の皆さんが積極的に行動することが大切です。

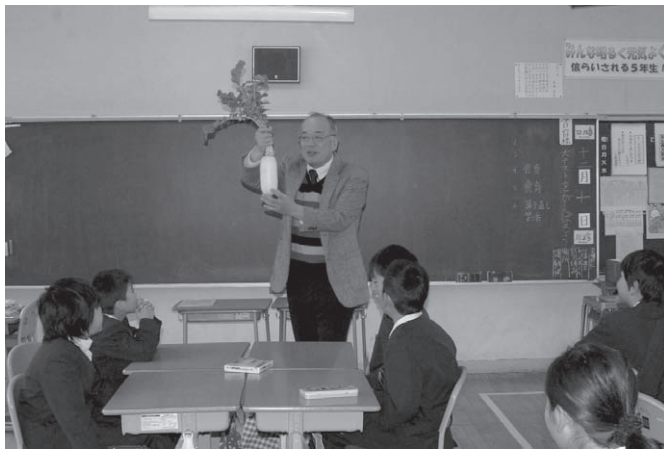
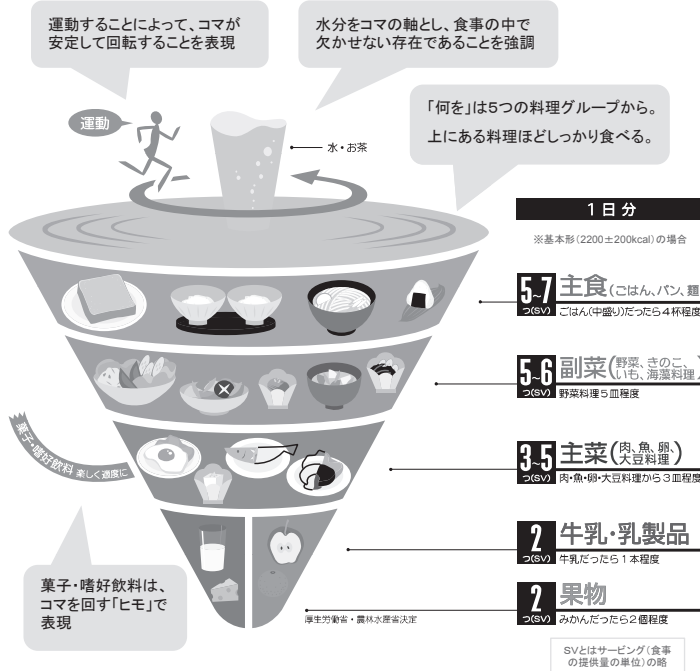
また行政をはじめ、各関係機関や関係団体が連携し、それぞれの分野で活動を支援していきます。

### 《3つの合言葉》

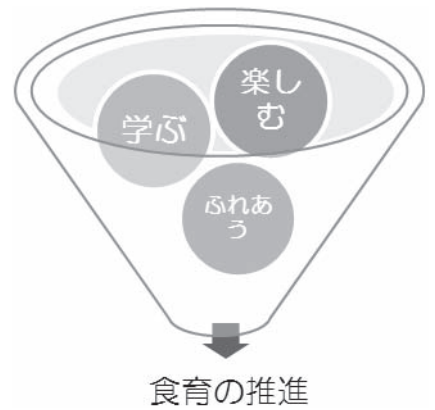
◆ **楽しむ**…食事を楽しむことは食育の原点であり、旬の食材や季節の行事食、地域の伝統食などを取り入れながら家族で食卓を囲み、コミュニケーションを図る。

## 食事バランスガイド

食事バランスガイドは、1日に何をどれだけ食べたらよいかをコマをイメージしたイラストで示したものです。バランスよく食べて運動するとコマは安定して回りますが、食事バランスが悪いと倒れてしまいます。あなたのコマはうまく回っていますか？



◆ **学ぶ**…健全な食生活を実践できるように、食に関する知識や判断力を身に付ける。また、地場産農産物を利用した料理で食文化の継承を行う。



◆ **ふれあう**…実際に農業にふれあうことで、自然の恩恵や生産者の思いなど、食に対する関心や理解を深める。また、地域交流を通してさまざまな年代の人たちともふれあい、豊かな人間形成をめざす。



詳しい内容は、町ホームページ(トップページ)↓各課のお知らせ↓健康づくり推進課↓町政情報)または健康づくり推進課へ問い合わせてください。

▽問い合わせ 健康づくり推進課健康管理係(かなんぴあ内)

## しあわせ

### 『難病も友達』



私がよく行く薬局に『からころ』と題する小冊子が置かれ、無償頒布とありましたので、いただいで帰りました。

帰宅して目をとおしておきますと、誌名の『からころ』は、人の体と心からとったとあり、内容は医事、薬事のやさしい解説と、患者さんの闘病記などでした。

その中に、H氏の筋ジストロフィーとの闘病の記録が載っており、一読して深い感動を覚えましたので今回はその記録に基づいて記してみたいと思います。

H氏は一九五四年、兵庫県に生まれました。

少年時代から青年時代にかけては、テニスやスキーなどを得意とし、スポーツ万能と自負しながら育ちました。ところが二十六歳の時、突然に医師から、筋ジストロフィーの告知を受けました。この病気は徐々に筋肉が萎縮し、筋力が低下するという難病で、現在、その治療法は見つかっておりませ



「からころ」誌のシンボルマーク

ん。多くは、幼少時に発症するのですが、H氏は二十代半ば過ぎてから発症したのです。

「もうすぐ車椅子になります。それも次第に自分でこげなくなるでしょう。ひよつとすると、首から下が動かなくなるかもしれません。」との医師の言葉に、H氏の頭の中は真白になりました。

当時、H氏は過酷な人生に直面していました。父が経営する不動産会社が倒産し、H氏はその負債を背負わねばならなくなりました。その処理は難航し、負債は容易に減少しません。加えて、医師の言葉が重くのしかかって、絶望の淵に立つ思いでした。どうして生きていけばよいのか、首から下が動かなくなると言われたが、でも話すことはできる。耳は聴こえる。目も見える。何よりも考える力がある。これらの力を磨いていけば生きていけるはず、こう考えた時、H氏の心の中に、生への希望が湧き上がってきました。

しかし、世の非情の嵐は、この希望を打ち壊そうとします。取引先から痛烈な叱責と罵倒を受けました。

「いつまで迷惑かけとんのや、おまえみたいなもんは、仕事なんかやめてしまえ」と。

張りつめていた糸がブツリと切れました。その晩、H氏はこの屈辱に耐えられずとして、死を決意します。一気に遺書を書き終えました。その時、脳裏に婚約者の顔が浮かびました。

自分を、あんなに信頼してくれていたのに、悲しむだらうな、苦しむだらうな。H氏の胸の中を激情が走り、それが勇気を呼び起こしてくれたのです。

『死ぬのは、やるだけやった後で考えればええんや！』と、落着きを取りもどしたH氏、この時、氏の頭脳に『自分は今、神様に試されているんや』との思いが走りました。そして、再度、生への希望が湧き上がってきました。

婚約者は、すべてを受入れてくれました。三十歳で結婚し、新婚旅行は自分の足で歩いた最後の旅行になりました。

この頃、父の負債もほぼ片付きましたので、かねてから考えていた介護用具の事業の計画に取りかかりました。

この計画の動機になったのは、自分のために購入した車椅子が規格化されたもので、幾つかの点で自分に合わないことを実感したからです。介護の器具はすべて、個々の利用者の要望にそ

とをベースに置いて起業したのでした。

この目標を貫いて、氏の事業所では、今も多くの技能者が制作に携わっています。

しかし、氏の病は日々、目に見えない形で進行を続けております。

飲食にも家族の手をわずらわせねばなりません。

朝、社長としての勤めが待っています。おつれあい氏は顔剃りを済ますと、スーツを着せ、容姿を整えてから、車椅子のH氏を送り出します。どんなどん底にあっても希望を捨てない信念の夫を、ズツと陰で支えてこられました。

氏は専門書と共に一般教養書もよく読まれます。筆記ができませんから、そのすべてを頭脳に記憶します。

氏は問われると必ず次のように答えられます。

「大事なことは、今を最大限に生きることです。私は自分の病気と闘ったことはありません。むしろ病気を友達だと思ってきました。」と、正に哲人の心境と言わねばなりません。しかし、病は進行し続け、二〇一四年二月、永眠されました。享年六十歳でした。

#### 引用文献

K・Kネグジェット総研発刊  
医事・薬事広報誌『からころ』

(元)四天王寺国際仏教大学講師

岡本 次男

## 新着本紹介



中央公民館図書室

### その他の新しい本

- 忘れ物が届きます (大崎 梢 著)
- 海うそ (梨木 香歩 著)
- 紫匂う (葉室 麟 著)
- 女のいない男たち (村上 春樹 著)
- 豆の上で眠る (湊 かなえ 著)

## Pickup



さいごの毛布  
近藤 史恵 著

最期を飼い主の代わりに看取る「老犬ホーム」に勤めることになった智美。身勝手とも思える理由で犬を預ける飼い主たちの真実を目の当たりにした彼女は、犬たちの姿に自らの孤独を重ね…。

## Pickup



スープの国のお姫様  
樋口 直哉 著

元料理人の僕は、奇妙な仕事を紹介される。それは、古い屋敷で、一人暮らしの高齢のマダムのために、毎晩一杯のスープを作ること。報酬は破格だった…。

### 《保存期限の切れた雑誌・VHSテープを譲ります》

- ▷日時 6月17日(火)～22日(日) ▷場所 中央公民館図書室  
※雑誌は一人2冊まで(先着順)。※VHSテープは制限なし(先着順)。
- ▷開室時間 午前10時～午後5時 ▷休室日 毎週月曜日  
▷問い合わせ 中央公民館図書室 ☎(93)2500

## 臨時福祉給付金 子育て世帯臨時特例給付金 特設窓口を開設

7月1日(火)から役場庁舎内の特設窓口で申請受付を開始します。

時間は午前9時～午後5時30分(土・日曜日、祝日を除く)。

平成26年1月1日現在、河南町に住民票があり、給付対象者の要件を満たしている人にいずれかの給付金を支給します。

### 《臨時福祉給付金》

▷対象者 平成26年度分の町民税が課税されていない人(ただし、自身を扶養している人が課税されている場合

は対象外)

▷給付額 給付対象者1人につき1万円(老齢基礎年金、障害基礎年金、遺族年金などの受給者や児童扶養手当、特別児童扶養手当などの受給者は5千円を加算)

▷申請に必要な物 印鑑、振込先の通帳またはキャッシュカード(金融機関、支店名、口座名義人、口座番号を確認できる部分のコピーで可)、本人確認書類(健康保険証や運転免許証などのコピーで可。世帯で申請する場合は世帯全員の分が必要。)

※他市町村に在住している人に扶養されている場合は、その扶養者の非課税証明書が必要です。

### 《子育て世帯臨時特例給付金》

▷対象者 臨時福祉給付金の対象外の人のうち、平成26年1月分の児童手当(特例給付を含む)を受給している人で、平成25年所得が児童手当の所得制限に満たない人

▷給付額 児童手当対象児童1人につき1万円

▷申請に必要な物 印鑑、児童手当振込先以外の金融機関を希望の場合は振込先の通帳またはキャッシュカード(金融機関、支店名、口座名義人、口座番号を確認できる部分のコピーで可)

▷問い合わせ 臨時福祉給付金：高齢障がい福祉課、子育て世帯臨時特例給付金：こども1ばん課

## 石川ブロック河川整備計画 説明会開催

大阪府では、今後、河川をどのように整備するかを定める「大和川水系石川ブロック河川整備計画」の策定に際し、説明会を行います。

地域の皆さんの意見募集も行いますので、ぜひ参加してください。

▷日時・場所

- 6月6日(金) 午後7時～(富田林市役所4階401会議室)

- 6月9日(月) 午後7時～(河内長野市役所7階701会議室)
  - 6月11日(水) 午後7時～(羽曳野市役所A棟会議室)
  - 6月12日(木) 午後7時～(河南町立総合体育館(ぶくぶくドーム))
- ▷問い合わせ 大阪府富田林土木事務所建設課河川砂防グループ

☎(25)1131

「大和川水系石川ブロック河川整備計画(原案)」は次の場所で見ることができます。

- ▷期間 6月2日(月)～6月13日(金)
- ▷縦覧場所 大阪府河川室、富田林土木事務所、八尾土木事務所、河南町まち創造部地域整備課、大阪府ホームページ(<http://www.pref.osaka.jp/kasenseibi/keikaku/ikenbosyu.html>)、河南町ホームページ(大阪府ホームページにリンク)

▷問い合わせ 大阪府都市整備部河川室計画グループ

☎06(6943)7409



※印の写真は、差し上げられません。



## 町少年少女合唱団「つばさ合唱団」 団員募集!!

町文化協会所属の「つばさ合唱団」は、来春の「大阪府少年少女合唱団交歓演奏会」や「定期演奏会」に向けて、仲良く練習しています。

歌が大好きな6歳児から小学生の児童を対象に体験見学を行いますので、気軽にお越しください。

▷日時 6月21日(土) 午前10時30分～11時30分

▷場所 近つ飛鳥小学校 コミュニティルーム

▷問い合わせ つばさ合唱団代表 南野 ☎(93)6990

## かなんカップグラウンド・ゴルフ 月例大会結果と参加者募集

《4月大会結果》

優勝 木村トキ子、準優勝 有田勉、第3位 黒川昌治

《6月大会募集》

▷日時 6月26日(木) 午前9時受付

▷場所 町立グラウンド・ゴルフ場

▷参加費 200円/1人・1回(保険料含む)

▷申込方法 6月20日(金)の午後5時までにぶくぶくドーム窓口かFAXで住所、氏名、年齢、性別、電話番号、GG経験年数、スコアカード記入の可否などの必要事項を記入し申し込んでください。キャンセルは7日前までにご連絡ください。

▷申込・問い合わせ ぶくぶくドーム

☎(93)8866、FAX(93)8833

## 河南町消費生活友の会 会員募集!

### シリーズ「かしこい消費者になるために」

近年、私たちの身の周りでは、食品偽装表示や悪質商法による消費者問題が多発しています。

河南町消費生活友の会は、それらの消費者問題に対応するため、商品の量目調査(商品の内容量が適正であるかを調べる)や社会見学などの活動を通じ、「かしこい消費者」を目指して活動しています。

消費生活について興味のある人は、一緒に学んでみませんか。

▷問い合わせ 環境・まちづくり推進課

## 河内弁クイズ

～500円分の図書カードが当たる!～  
普段使っている言葉からちょっと珍しい言葉まで、さまざまな問題が登場します。正解者の中から2人に500円分の図書カードを贈ります。

さあ、家族みんなで相談しあって河内弁クイズに挑戦し、河内弁マスターになりましょう!

### 今月の河内弁

「いっしゅく」の意味と使い方として正しいものは?

- ①意味「ちょっと」  
使い方「それ、いっしゅく貸して」
- ②意味「いっぱい」  
使い方「ここに、いっしゅくあるで」
- ③意味「ずっと」  
使い方「あいつ、いっしゅくさぼっとるなあ」

▷応募方法 クイズの答え、住所、氏名(ふりがな)、年齢、電話番号、広報に関する意見や好きなページがあれば書き添えて応募してください。

▷宛先 ハガキ：〒585-8585(住所不要)河南町役場秘書企画課 河内弁クイズ係

FAX:(93)4691

Eメール:kouhou@town.kanan.osaka.jp



河南町のカナちゃん

QRコードを携帯電話のカメラ機能で撮影するとEメールアドレスが読み取れて、すぐにメールが送れるよ!

皆さんの応募をお待ちしています♪



▷応募期限 6月15日(当日消印有効)

▷5月号の広報クイズの正解 ②

▷当選者 抽選の結果、次の二人に図書カードをお送りします(応募総数7通)。

桜井浩太さん(大宝)、國樹勝美さん(大宝)





写っている人に写真を差し上げます。希望者は秘書企画課に連絡してください。



私の夢

マイ・ドリーム

松田 果歩さん  
(中村小学校6年)

私の夢は、ディズニーで働く人になることです。ディズニーで働く人のことをキャストと言います。なぜ、キャストと言うかというと、夢の国の一員を演じるからです。なりたいと思ったきっかけは、小さい頃ディズニーに行った時、色々おもしろいことをしてくれたキャストを見たことです。かくれミッキーやアトラクションのひみつを教えてくれたキャストに出会ったからです。ディズニーは、ディズニーにしかない、人を楽しませるといふ考えや気持ちがあります。く伝わってきて、何度行っても感動します。そんなディズニーのキャストを見て、私は大人にな

たら「ディズニーのキャストになりたい」と思いました。ディズニーのキャストになるためには、いつも笑顔をわすれず、人の気持ちを考えることが大切だと思います。どうやって人を楽しませるか、まだ考えていないけど、いつか私もディズニーのキャストのように人を楽しませたり喜ばせたりして感動してもらいたいのです。私がディズニーに行つて、たくさん感動をもらったように・・・。



弘川寺さくらまつり  
投句作品紹介

- 町文化協会俳句連盟が、弘川寺のさくらまつりで募集した俳句を紹介しします。
- 大桜庭いっばいの弘川寺  
板倉幸子(河南町)
- はなももの紅にくぎづけ弘川寺  
井口千賀子(河南町)
- 宝鐸に花の一片止まりけり  
黒川恵子(河南町)
- 花持たず西行塚に参りけり  
門山周文(不明)
- 野に山に子等の声して桜咲く  
北口陽子(堺市)
- 声明の聞こえて朝のさくらかな  
内田満(河南町)
- 桜植え西行の寺近くなる  
中島節子(河内長野市)
- 晩鐘やげんげ田に子ら立ちつくす  
宮崎真由美(太子町)
- 町文化協会俳句連盟  
▽問い合わせ 町文化協会俳句連盟  
内田
- メール見るさくらバックに孫娘  
坂谷久仁夫(河南町)
- 町の坂登り詰めれば花の山  
曾我部志寿恵(河南町)
- 昼餉とる桜吹雪をあびながら  
品川興造(富田林市)

かなん句会

二の腕の白き柔肌更衣

弘子

木下闇くぐりくぐりて無任寺へ

節子

水誇り新茶もてなす坊が妻

庸子

手作りの毒大福みな歪つ

千代子

花盛り滝のごときに枝垂れけり

攝子

空低く飛ぶ矢の如くつばめ行

君代

岬宮の崎の拝殿卵浪寄す

清子

聞き馴れし深夜放送明易し

セツ子

今年竹妹背並びに皮飛ばす

千香子

毎月第一水曜日の午後1時から3時まで、中央公民館工作室内で活動しています。

## 子宮頸がん検診 乳がん検診 無料クーポン券を配布

7月上旬に子宮頸がん・乳がん検診の無料クーポン券を対象者に配布(予定)します。

### ▷対象者

- 子宮頸がん：平成5年4月2日～平成6年4月1日生まれの人
- 乳がん：昭和48年4月2日～昭和49年4月1日生まれの人
- 過去に子宮頸がん検診もしくは乳がん検診の無料クーポン券の配布を受けた人で、平成21年度～平成25年度に検診を1度も受診したことがない人

※対象者は、いずれも平成26年4月20日現在で町に住民登録をしている女性。

▷問い合わせ 健康づくり推進課健康管理係(かなんぴあ内)

## おとなの風しん 予防接種費用一部助成

先天性風しん症候群を予防し、妊婦と赤ちゃんを守るため、予防接種費用の一部を助成します。

▷助成対象期間 平成26年4月1日(火)～平成27年3月31日(火)

※ワクチン接種日。

▷対象者 ワクチン接種時に町に住民登録がある人で、次の(1)～(3)のいずれかに該当し、かつ風しん抗体検査の結果、十分な抗体がなく予防接種が必要な人。

- (1) 妊娠を希望する女性
  - (2) 妊娠を希望する女性の配偶者
  - (3) 妊娠している女性の配偶者
- ※妊娠中の方は、接種できません。

▷申請受付期間 6月2日(月)～平成27年4月10日(金)

▷助成上限額 麻しん風しん混合ワクチン：7,000円、風しん単独ワクチン：4,000円

▷助成方法 医療機関で接種後、ワクチン接種に要した費用を後日還付します。申請が必要ですので、詳しくはお問い合わせください。

▷問い合わせ 健康づくり推進課健康管理係(かなんぴあ内)

## 6月のスケジュール

場所 かなんぴあ(保健福祉センター)			※相談や検査に関するプライバシーは守ります。
内 容	月 日	時 間	備 考
健康相談	毎週金曜日	受付 9:00～17:00	育児から生活習慣病や介護に関する相談を受け付けます(電話による相談も可)
1歳6か月児健診	6月5日(木)	受付 12:45～13:00	対象 平成24年10月～11月生まれ
4か月児健診	6月11日(水)	受付 12:30～12:45	対象 おおむね4か月児
育児相談	6月16日(月)	受付 13:30～13:45	対象 2か月～12か月児 親子あそび、身体計測、栄養・育児相談
離乳食講習会(前期)	6月17日(火)	受付 13:15	対象 3か月～4か月児 5か月～8か月児の食事の話、実演、試食など(予約制)
栄養相談	6月23日(月)	受付 9:00～16:00	対象 離乳食から生活習慣病や介護食まで栄養に関する相談を受け付けます(予約制)(電話による相談も可)
住民健診	6月2日(月) 6月3日(火) 6月25日(水) 6月26日(木) 6月27日(金) 6月29日(日) 6月30日(月) 7月1日(火)	受付 9:00～	予約済みの人を対象に実施
2歳児歯科健診	7月3日(木)	受付 13:00～13:15	対象 平成24年6月～7月生まれ
場所 富田林保健所 ☎(23)2681			※相談や検査に関するプライバシーは守ります。
内 容	月 日	時 間	備 考
こころの健康相談	予約制	9:30～12:15 13:00～17:00	電話で問い合わせてください
エイズに関する相談	月～金 (祝日を除く)	9:30～12:15 13:00～17:00	予約は不要です 電話相談も可
血液検査(エイズ・梅毒)尿検査(クラミジア)	6月4日(水) 6月18日(水)	13:30～14:30	予約は不要です 匿名での検査も可能 エイズ抗体検査は無料ですが、梅毒血清反応検査、クラミジア抗原検査は手数料が必要になる場合があります
血液検査(肝炎ウイルス検査)	6月18日(水)	9:30～10:30	電話で予約してください(先着順検査無料)
血液検査(風しん抗体検査)	(予約制) 6月3日(火) 6月17日(火)	10:00～11:00	対象 妊娠を希望する女性またはその配偶者、妊娠している女性の配偶者 ※妊娠を希望する女性が未成年でかつ未婚の場合は保護者同伴のこと
飲用水・井戸水検査	毎週月曜日 (月曜日が祝日の時は火曜日)	9:30～11:30	検査手数料が必要 電話で予約してください(予約先 藤井寺保健所 ☎072(952)6165)
腸内細菌検査 寄生虫卵検査	毎週月曜日 (月曜日が祝日の時は火曜日)	9:30～11:30	検査手数料が必要
医療機関に関する相談	月～金 (祝日を除く)	9:00～12:15 13:00～17:30	予約は不要です
休 日 診 療			
診療科目	場 所		診 察 日 時 間
内科・歯科	休日診療所 ☎(28)1333 住所 富田林市向陽台1-3-38		日曜日、 祝日、 年末年始 受付 9:00～11:30 13:00～15:30
小児科 (中学生まで)	富田林病院 ☎(29)1121 住所 富田林市向陽台1-3-36		
子ども(中学生まで)の夜間・早朝の急病は 消防本部 ☎(90)3119へ 午後8時から翌朝8時まで小児急病診療を行っています。 (ただし、土・日曜日、祝日、年末年始は午後4時から翌朝8時まで) 消防本部では当番の病院を紹介し、緊急の場合は救急車での搬送を行います。			
大阪府小児救急電話相談(午後8時から翌朝8時まで) ☎06(6765)3650…ダイヤル回線・IP電話利用の場合 #8000………携帯電話・NTTプッシュ回線利用の場合 夜間の子どもの急病時、病院に行ったほうがよいかどうか判断に迷った時、小児科医の支援体制のもとに看護師や保健師が電話で相談に応じます。(医療行為は行いません) 「こどもの救急」ホームページ(日本小児科学会 <a href="http://kodomo-qa.jp/">http://kodomo-qa.jp/</a> )でも、受診判断の目安となる情報を掲載していますので活用してください。			
こころの健康に不安を感じたら 大阪府こころの健康総合センター ☎06(6607)8814 受付時間：平日 9:30～12:00、13:00～17:00 関西いのちの電話 ☎06(6309)1121 受付時間：24時間 365日			

▷日時 ①6月20日(金) ②7月24日(木) いずれも午後1時30分開始(受付は午後1時～)

▷場所 保健福祉センター(かなんぴあ)2階 大会議室

▷問い合わせ 健康づくり推進課(かなんぴあ内)

# けんこうガイド

## 住民健診 まだ受診できます

集団健診は7月1日(火)まで実施しています。集団健診では、がん検診も受診できます。健診はすべて予約が必要ですので、事前に申し込んでください(すでに申し込んだ人は予約不要)。

また、特定健康診査、後期高齢者健康診査は、手持ちの受診券で平成27年3月31日(火)まで医療機関でも受診できます(集団健診で受診した人は医療機関では受診できません)。

▷予約方法 電話または健康づくり推進課窓口で申し込んでください

\*子宮頸がん・乳がん検診の昨年度対象者で、昨年度検診を受診できなかった人は健康づくり推進課までご相談ください。

▷問い合わせ 健康づくり推進課健康管理係(かなんぴあ内)

### 集団検診日程表の訂正

5月1日に送付しました特定健康診査受診券に同封の集団住民健診日程表

## 平成26年度 集団健診予約状況

▷受付時間 午前9時～11時30分(全予約制)

子宮頸がん検診、乳がん検診の受付時間は午後1時30分～3時30分です。

子宮頸がん検診、乳がん検診は無料保育付きです。

\*年齢はいずれも年度内(平成27年3月31日時点)の年齢 ●:受付可能 ×:受付終了

項目	対象者	費用	6月						7月	
			2月	3月	25日	26日	27日	29日	30日	1日
特定健康診査 後期高齢者健康診査	40歳～74歳の国民健康保険加入者および75歳以上の人	無料	×	●	●	×	●	×	●	●
肝炎ウイルス検査	40歳～75歳の人で過去に受けていない人	無料	×	●	●	×	●	×	●	●
胸部CT検査	50歳以上のハイリスク者*および希望者	1,000円	×			×		×		
胸部レントゲン	40歳以上の人	無料	●	●	●	●	●	●	●	●
胃がん検診		500円	×	●	●	●	●	×	●	●
大腸がん検診		無料	●	●	●	●	●	●	●	●
歯科健診		無料		×		×		×		
骨粗しょう症検診	40歳以上の女性	500円	×		×		●	●		●
前立腺がん検診	50歳以上の男性	無料	●	●	●	●	●	●	●	●
乳がん検診 (午後)	40歳以上の女性、2年ごとの受診(昭和49年以前の奇数年生まれ)	1,000円	●	●		●				●
子宮頸がん検診 (午後)	20歳以上の女性、2年ごとの受診(昭和の奇数年生まれと平成6年以前の偶数年生まれの人)	500円	●	●		●				●

\*ハイリスク者…1日の喫煙本数×喫煙年数=600以上の人

で、胸部CT検査実施日および子宮頸がん・乳がん検診の対象者の記載に誤りがありました。正しくは、上記の表

のとおりです。訂正してお詫びします。

▷問い合わせ 健康づくり推進課健康管理係(かなんぴあ内)

## おいしく楽しく 健康料理

食生活改善推進協議会  
(今月の料理)

### ～鶏もも肉のソテー ゴマ酢だれ～



#### — 作り方 —

- 鶏もも肉は包丁で筋を切り、食べやすい大きさにそぎ切りする。
- ボウルに(A)を合わせて①をもみ込む。小麦粉と片栗粉を混ぜ合わせたものをまぶし、余分な粉ははたく。
- フライパンにサラダ油を熱し、②を重ならないように並べ、蓋をして焼き、裏返して中まで火を通す。(B)とみじん切りにした白ネギを加えて混ぜあわせ、さっと加熱して全体になじんだら火を止めて皿に盛る。
- ジャガイモは半分にとって皮のまま茹でる。水分をよく切ってから熱いうちに皮をむいてつぶし、酢をかけてよく混ぜたら(C)で下味をつける。冷めてからマヨネーズで和える。
- ニンジン皮をむいて長さを半分にしてから縦4等分にし、面取りをする。鍋にニンジンと(D)を入れ、弱火～中火で柔らかくなるまで煮詰め、照りをだす。
- ブロッコリーは小房にわけ、電子レンジで2分加熱する。
- ④⑤⑥を③の横に添える。

### 材料(4人分) (1人分) エネルギー: 347kcal / 塩分: 1.1g

鶏もも肉……2枚	《付け合わせ》
(A)	ジャガイモ……………2個
しょうゆ……………小さじ1	酢……………大さじ2
酢……………小さじ1	(C)
塩……………小さじ1/4	塩……………1つまみ
コショウ……………少々	コショウ……………少々
小麦粉……………大さじ2	砂糖……………小さじ1
片栗粉……………大さじ1	マヨネーズ……………大さじ2
サラダ油……………小さじ1	ニンジン……………1/2本
(B)	(D)
練りゴマ(白)……………大さじ2	水……………200ml
しょうゆ……………小さじ1	砂糖……………大さじ1/2
酢……………大さじ1	バター……………5g
白ネギ……………1/4本	ブロッコリー……………1/2個

### 栄養士さんの ワンポイントアドバイス

ゴマに含まれる栄養素の中に、強い抗酸化力を持つ「セサミン」があります。体内の細胞を酸化させる活性酸素を除去し、病気や老化を防ぐと言われていています。脂質代謝を促進する効果や脂肪合成を抑制する効果があります。また、肝臓でアルコールを分解する酵素の働きを良くするため肝臓の負担を軽減するともいわれおり、小さな粒の中にぎゅっと栄養が詰まっています。

## 法律・行政 無料相談 ～気軽に利用してください～

※ 法律相談は予約制です

▷日時 6月17日(火) 午後1時～4時(行政相談は、午後3時まで)

▷場所 役場4階 401会議室ほか

相談名	内 容	相談員	そ の 他
法律相談	民事、刑事、サラ金などのあらゆる法律に関する相談	大阪弁護士会所属 弁護士	9日(月) 午前10時から電話で申し込んでください。先着6人(申し込み順) 1人30分
行政相談	府、町などをはじめ、警察や国、独立行政法人、公社などのあらゆる行政についての意見や要望に関する相談	行政相談委員 田毎照隆さん(大ヶ塚106) ☎(93)2691 松田利幸さん(中994) ☎(93)2408	特設相談日以外の日や電話でも相談に応じています

▷申込・問い合わせ 総務課総務係

## 6月は「就職差別撤廃月間」 ～しない させない 就職差別～

就職の面接で家族の出身地や職業、思想・信条などについて質問することは、本人に責任のない事項や本来自由であるべき事項で応募者を判断することになり、就職差別につながるおそれがあります。

就職の機会均等を保障することの大切さについて、ご理解をお願いします。

### ～就職差別110番～

採用面接時などの差別について、相談、関係機関の紹介などを行います。

☎06(6210)9518

▷開設日時 6月18日(水)～20(金) 午前10時～午後6時

※Eメールでの相談受付は6月30日(月)まで随時行います(Eメール: rosei-g04@sbox.pref.osaka.lg.jp)

▷問い合わせ 大阪府商工労働部雇雇用推進室 ☎06(6941)0351

## 子どもの人権110番

いじめ、不登校、体罰、児童虐待など、子どもの人権問題の相談に応じます。相談は無料で、秘密は厳守します。

### ～子どもの人権110番～

☎0120(007)110 (全国共通・フリーダイヤル)

▷実施期間 6月23日(月)～29日(日)

▷受付時間 月～金曜日：午前8時30分～午後7時、土・日曜日：午前10時～午後5時

▷問い合わせ 大阪法務局人権擁護部 ☎06(6942)9496

## 税理士による無料 税務相談センター開設

▷日時 6月20日(金) 午後1時～4時(受付は、午後3時30分まで)

▷場所 役場1階 相談室1

▷対象 一般納税者で税理士などに相談していない人

▷相談内容 口頭による所得税、相続税や経理などに関する相談

▷相談時間 1人30分程度(定員になり次第締め切り)

※予約状況により当日の申し込みも可。

## 6月の相談

内 容	日 程	時 間	場 所
人権なんでも相談	毎週水曜日	13:00～15:00	役場1階 相談室1
心配ごと相談	月～金曜日	9:00～17:30	役場3階 社会福祉協議会事務局
農地相談	月～金曜日	9:00～17:00	役場2階 農業委員会事務局
就労相談	月～金曜日	9:00～17:00	役場2階 環境・まちづくり推進課
子育て相談	月～金曜日	9:00～17:00	かなんびあ1階 子育てセンター
家庭児童相談	月～金曜日	9:00～17:30	役場1階 こども1ばん課
母子自立支援員出張相談	6月9日(月)	14:00～16:00	役場1階 相談室1
女性・人権相談	月～金曜日	9:00～17:00	役場1階 相談室1 太子町役場 ☎(98)5515 千早赤阪村役場 ☎(72)0081
進路・教育相談	月～金曜日	13:00～17:00	役場1階 教育課
消費生活相談	月～金曜日	10:00～12:00 13:00～15:00	富田林市消費者相談室(富田林市役所1階) ☎(25)1000
若者の就労・自立相談	6月18日(水) ※予約制	13:00～16:00	富田林市役所庁舎内(予約・問い合わせ) 南河内若者サポートステーション ☎(26) 9441
府政相談	月～金曜日	9:00～18:00	府民案内窓口(府庁別館1階) 電話での問い合わせは、府民お問合せセンター ☎06(6910)8001

▷予約方法 電話で申し込んでください。

※無料税務相談は、南河内府民センター・近畿税理士会富田林支部事務局でも行っています。日程などの詳細は、近畿税理士会富田林支部ホームページ(<http://www.kinzei-ton.com/>)または、同支部事務局へ問い合わせてください(受付は、月～金曜日の午前9時～午後4時)。

▷予約・問い合わせ 近畿税理士会富田林支部事務局 ☎(25)6250

## ボランティアサロンへ 気軽にお越しください

▷日時 6月12日(木) 午前10時～正午

▷場所 かなんびあ2階 ボランティアルーム

▷内容 古和布を使ったブドウのブローチ作り、ボランティアに関する情報交換や相談

▷費用 実費

▷問い合わせ 町ボランティアセンター(町社会福祉協議会内)

☎(93)6299

出張人権相談所開設 6月25日(水) 午前9時30分～11時30分  
町の人権相談員が相談に応じますので、気軽に相談してください。

▷場所 中央公民館

▷問い合わせ 人権男女共同社会室(住民生活課内)

## 近つ飛鳥博物館開館 20周年記念特別展と 6月のイベント



### 「ヤマト王権と葛城氏

～考古学からみた古代氏族の盛衰～  
6月29日(日)まで開催中!

#### 《ミニシンポジウム

##### 「葛城とヤマト王権」

▷日時 6月8日(日) 午後1時～4時20分

▷内容 「出土品からみた葛城の古墳とヤマト王権」

・基調講演1

「銅鏡からみた葛城の古墳」

・基調講演2

「埴輪からみた葛城の古墳」

▷定員 200人(当日午前11時30分から1階ロビーで整理券配布)

#### 《考古学セミナー》

▷日時 6月15日(日) 午後1時～4時20分

▷内容 「最新の調査成果が語る、葛城の遺跡と古墳」

・崇山古墳と葬送儀礼

・葛城を掘る

・葛城氏の地域開発戦略と渡来人

#### 《講演会》

▷日時 6月22日(日) 午後1時30分～3時

▷内容 「古墳からみた葛城氏の実像」白石太一郎さん(近つ飛鳥博物館館長)

▷定員 200人(当日正午から1階ロビーで整理券配布)

※ミニシンポジウム・考古学セミナー・

講演会の聴講には当日の特別展入館券の半券または年間パスポートが必要です。

※会場はいずれも博物館地階ホール。

#### 《土曜講座》

▷日時 6月28日(土) 午後2時～3時

▷内容 「対外交易からみた葛城氏と大王家」

▷会場 博物館地階ホール

▷参加費 200円(ただし、当日の特別展入館券の半券または年間パスポートがあれば無料です)

#### 《展示解説》

▷日時 6月14日(土)、29日(日) 午後2時～2時30分

▷会場 地階特別展示室

▷問い合わせ 府立近つ飛鳥博物館

☎(93)8321

<http://www.chikatsu-asuka.jp/>

## 大阪府警察官(巡査) 採用試験

▷第一次選考 9月21日(日)

▷応募資格 昭和59年4月2日～平成9年4月1日に生まれた人

▷受付期間 7月1日(火)～8月6日(水)

▷問い合わせ 大阪府警察官採用センター ☎0120(370)314

があればその講座名、保育の有無(保育対象は2歳から就学前)を記入し、〒540-0012大阪府中央区谷町5-4-13 大阪府谷町福祉センター内 大阪府母子家庭等就業・自立支援センターに応募してください。

▷応募期限 7月23日(水)(当日消印有効)

▷応募・問い合わせ 大阪府母子家庭等就業・自立支援センター

☎06(6762)9498

▷受付期間 6月2日(月)～26日(木)(簡易書留による郵送のみ受付、当日消印有効)

※試験要領・受験申込書は、6月2日(月)～26日(木)まで、府民お問合せセンター情報プラザ、保健所、町高齢障がい福祉課などで配布

▷問い合わせ (財)大阪府地域福祉推進財団ケアマネ係

☎06(6763)8044

## ひとり親家庭などのための 就業支援講習会 パソコン検定3級資格取得講座

▷日時 8月23日(土)～9月13日(土)の毎週土曜日 午前9時30分～午後3時30分(全4回)

▷場所 大阪府谷町福祉センター(大阪府中央区谷町5-4-13)

▷定員 25人(応募多数の場合は抽選)

▷対象 母子家庭の母、父子家庭の父および寡婦

▷費用 2,500円(教材費)

▷応募方法 往復ハガキに希望の講座名と住所、氏名、年齢、職業、電話番号、受講の動機、過去に受講したこと

## 大阪府介護支援専門員実務研修 受講試験

▷受験資格 医師、看護師、介護福祉士など、保健・医療・福祉の各分野において実務経験期間が通算して5年以上あり、かつその業務に従事した日数が900日以上(介護業務で国家資格などを有していない場合は10年以上かつ1,800日以上)ある人

▷試験日時 10月26日(日) 午前10時～正午

▷試験会場(予定) 桃山学院大学、大阪府立大学(中百舌鳥キャンパス)、大阪電気通信大学(寝屋川キャンパス)ほか

▷受験料 8,829円(手数料含む)

## コロニーまつり開催

障がい者との交流を通して理解を深めてもらうことを目的に開催します。

▷日時 6月14日(土) 午前10時～午後2時(雨天実施)

▷場所 金剛コロニー(富田林市大字甘南備216)

※駐車場に限りがありますので、交通機関の利用をお願いします。

▷内容 阿波踊り、コンサート、石ころアート、模擬店、バザーなど

▷参加費 無料

▷問い合わせ 金剛コロニーすぎのき寮 担当:山田・渡鍋

☎(34)2183

さくらんぼ相談 6月26日(木) 午後1時30分～3時

日ごろの介護について介護者(家族)の会「さくらんぼ」の役員が相談に応じます。

▷場所 かなんびあ2階 集団指導室

▷問い合わせ 町社会福祉協議会 ☎(93)6299

# 6月のごみ・し尿

## 成人歯科健康診査

▷期間 平成27年3月31日(火)まで  
(休診日を除く)

▷対象者 4月1日現在で、40歳、50歳、60歳、70歳の人

▷内容 問診、口腔内検査、歯周疾患検査、結果説明など

▷費用 無料(治療費は自己負担)

▷申込方法 対象者にはハガキで通知しています。受診には受診券や問診票などが必要ですので、事前に健康づくり推進課に申し込んでください。

※健診の受診は、年度につき1人1回。

▷申込・問い合わせ 健康づくり推進課健康管理係(かなんぴあ内)

## はかりの定期検査

業務用のはかりなどの定期検査を行います(手数料必要、当日支払い)。

計量法の規定により、2年に1回の定期検査を受けなければ、そのはかりは取引または証明に使用することはできません。

▷日時 6月25日(水) 午前10時30分～午後3時30分

▷場所 役場西側多目的広場(車庫)

▷対象

- 商店、スーパーなどの商品販売用のはかり
- 病院、薬局などの調剤用のはかり
- 工場などの材料の購入、製品の販売用のはかり

▷問い合わせ 大阪府計量検定所

☎072(872)7877

または環境・まちづくり推進課

## 大阪府知事指定道路の沿道事務所・倉庫の立地も可能に

大阪府知事が指定した道路の沿道における小売業を営む店舗の建築を目的とする開発行為および建築行為の取扱いが変更されました。

▷対象となる沿道

- 主要地方道富田林太子線(大宝交差点～寺田北交差点)

		ごみの種類および地区名	収集日
ご	もえるごみ	大宝地区	毎週月・木曜日
		大宝地区以外	毎週火・金曜日
み	資源ごみ	もえないごみ(粗大ごみ)	第4水曜日(25日)
		空き缶・空きビン	第2水曜日(11日)
		ペットボトル、プラスチック製容器包装(発泡スチロール含む)	第2木曜日(12日) 第4木曜日(26日)
※資源ごみは、午前8時ごろから収集に入りますので、それまでに地区の資源ごみ置き場に出してください。ご協力をお願いします(地区により収集時間が遅くなることもあります)。			

資源ごみは、レジ袋などに入れず、直接推奨袋に入れて出してください。スプレー缶・カセットボンベは、必ず使い切ってから空き缶・空きビンの収集日に出してください。

		地区名	通常の収集日	月2回収集申込者の収集日
し	尿	東山・一須賀・大ヶ塚・山城・寺田・白木・長坂・今堂・北加納・南加納・芹生谷・馬谷	12日(木)	12日(木)・27日(金)
		平石・弘川・持尾・下河内・上河内・青崩	13日(金)	13日(金)・27日(金)
し	尿	中・神山・寛弘寺	16日(月)	16日(月)・27日(金)
		軽自動車による収集	17日(火)	17日(火)・27日(金)
※収集日程は、天候などにより変更する場合があります。また、土・日曜日および祝日の臨時くみ取りはできません。				

※ただし、大宝交差点～新梅川橋までの西側沿道を除く。

- 主要地方道柏原駒ヶ谷千早赤阪線(寺田北交差点～長坂バス停付近)

▷予定建築物の用途 小売業を営む店舗、飲食店(客に酒類を飲食させる飲食店および遊興飲食させる飲食店を除く)、事務所および倉庫(建設業、運輸業、郵便業、卸売業、小売業に限る)

▷予定建築物の敷地面積 300平方メートル以上3,000平方メートル未満

※この基準を活用する場合は、開発許可が必要となりますので、事前に手続きを行ってください。また、大阪府が別に定める技術基準に適合する必要があります。

▷問い合わせ 環境・まちづくり推進課

## 道路に張り出した木の剪定・刈りこみをお願いします

《沿道に土地をお持ちの皆さまへ》

最近、私有地の木の枝や生垣が道路上に張り出したり、覆いかぶさるなど

通行に支障がでる事例が多く見受けられます。これは、道路標識やカーブミラーなどを見づらくし、通行に支障があるだけではなく、交通事故の原因にもなりかねません。万一、上記のことが原因で交通事故が起こった場合、樹木の所有者が責任を問われることがあります。なお、私有地から道路上に張り出している枝や葉は、土地所有者の方が適正に維持管理する必要があります。町で切ることは出来ません。交通事故を未然に防止し、安全に安心して道路を通行できるよう、定期的な枝葉の剪定、刈り込みをお願いします。

### 《剪定作業時のご注意》

①高い木の剪定で周辺に電線や電話線がある箇所の作業は、危険を伴う場合がありますので、事前に関西電力またはNTTに連絡してください。

②通行する車両(自転車を含む)および歩行者の安全を確保してください。

▷問い合わせ 地域整備課または  
関西電力(株) ☎0800(777)8026  
NTT西日本 ☎0120(126)160

全国瞬時警報システム(J-ALERT)の自動放送試験実施

6月5日(木)午前10時15分ごろ、町内の防災行政無線のスピーカーから訓練用の緊急地震速報が流れます。ご理解とご協力をお願いします。

▷問い合わせ 危機管理室

### 介護保険サービス利用料などの減額のお知らせ

介護保険施設(特別養護老人ホーム、介護老人保健施設、介護療養型医療施設【短期入所生活介護(ショートステイ)を含む])を利用している場合、町民税非課税世帯の人には、居住費(滞

在費)および食費の負担軽減を図るため「負担限度額認定証」を申請により交付します。

▶**必要書類** 介護保険負担限度額認定申請書、介護保険被保険者証

#### ▶負担限度額

利用者負担段階	所得区分	居住費(滞在費)の負担限度額(1日)				食費の負担限度額(1日)
		ユニット型個室	ユニット型準個室	従来型個室	多床室	
第1段階	・生活保護を受給している人 ・町民税非課税世帯に属する高齢福祉年金を受給している人	820円	490円	490円(320円)	0円	300円
第2段階	世帯全員が町民税非課税で、課税年金収入と合計所得金額の合計額が80万円以下の人	820円	490円	490円(420円)	320円	390円
第3段階	世帯全員が町民税非課税で、第2段階に該当しない人	1,310円	1,310円	1,310円(820円)	320円	650円
第4段階(基準費用額)	本人もしくは同一世帯に町民税課税者がいる人 ※基準費用額は目安の数字なので施設により異なる場合があります。	1,970円	1,640円	1,640円(1,150円)	320円	1,380円

( )は介護老人福祉施設と短期入所生活介護

(※) 住民税課税世帯に該当する人のうち、高齢者だけの世帯などで、例えば夫(妻)が施設に入所(世帯分離)し、居住費・食費を負担することで、在宅の妻(夫)が生計困難となる場合には、対象となる場合があります。

#### 《高額介護サービス費》

介護保険サービスの1か月当たりの利用者負担が、世帯の住民税課税状況別に設定された上限額を超えた場合は、高額介護サービス費が支給されます。

介護保険施設に入所する場合は、高齢障がい福祉課への申請により、あらかじめ施設で上限額を超える金額は徴収しない方法(高額介護サービス費受領委任)も利用できます。

世帯区分	上限月額
●生活保護を受給している人など	15,000円
●世帯全員が町民税非課税の世帯	24,600円
・合計所得金額と課税年金収入額の合計額が80万円以下の人 ・高齢福祉年金を受給している人	15,000円
●上記以外の世帯の人	37,200円

#### 《社会福祉法人による

##### 利用者負担額軽減》

特定の社会福祉法人が行う介護保険サービスを要件に該当する人が利用する場合、その利用料の1/4を社会福祉法人が負担します。町民税非課税で、収入、資産などの要件を満たし、生計困難と認められれば「認定証」を発行します。その認定証を、軽減を行う社会福祉法人の介護サービス事業所へ提示することにより、利用料が軽減されます。

※軽減を行う法人と行わない法人がありますので、詳しくは高齢障がい福祉課、担当ケアマネジャー、社会福祉法人の介護サービス事業所へ問い合わせてください。

#### 更新手続きのお知らせ

平成25年度分の負担限度額認定証を持っている人には、更新手続きのお知らせを6月中に送付しますので、忘れずに更新手続きを行ってください。

▶**問い合わせ** 高齢障がい福祉課介護係



## 褒章

### 牧 泰孝 さん

このたび、牧泰孝さん(69歳・寺田)が、長年にわたり消防力の強化に努め、消防活動の推進に寄与されたことから、藍綬褒章を受章されました。



## 介護保険

### 住宅改修費・福祉用具購入費受領委任払い制度の利用を

介護保険サービス利用者の一時的な負担を軽減する「受領委任払い制度」を利用してください。

#### 《受領委任払い制度とは》

被保険者(利用者)が費用の自己負担分(1割)を事業者へ支払い、その後申請すると自己負担分(1割)を除く保険給付分(9割)が事業者へ直接支給される制度です。

受領委任払い制度を利用する場合は、次のすべての要件に該当する必要があります。

- ・介護保険料に未納がなく、給付制限を受けていないこと。
- ・事業者が受領委任払いの支払いに同意していること。
- ・給付の事由が第三者の行為によらないこと。
- ・住宅改修費や福祉用具購入費に係る一時的な資金の調達が困難なこと。

※指定を受けていない事業者から福祉用具を購入した場合は、支給の対象になりませんので、注意してください。  
※受領委任払い制度を利用する場合は、事前に相談してください。

▶**申請・問い合わせ** 高齢障がい福祉課介護係





## 催し

### 町体育協会・スポーツ推進委員協議会共催 平成26年度 第1回スポーツ広場

小学生を対象にスポーツ広場を開催します。

▷日時 6月28日(土) 午前9時30分～11時30分

▷場所 ぶくぶくドーム ぶくホール

▷内容 体力測定、フローカーリング、卓球マシン体験

▷参加費 無料(事前申し込み不要)

▷持ち物 上靴、タオル、飲み物、運動のできる服装

#### 《今後の予定》

・第2回 11月22日(土)

・第3回 平成27年2月21日(土)

▷問い合わせ ぶくぶくドーム

☎(93)8866



## 各種団体総会

町各種団体の平成26年度総会が行われ、平成25年度の事業・会計報告、26年度の事業計画・予算(案)がそれぞれ承認されました。総会が行われた団体の役員は次のとおりです。

《各種団体役員》(順不同・敬称略)

#### ▷母子寡婦福祉会

会 長 辻元 修子(寛弘寺)

副 会 長 西本 久子(さくら坂四丁目)

// 山本五十子(一須賀)

書 記 植野 幸子(平石)

会 計 高垣 儷子(大宝三丁目)

会計監査 城戸 初子(下河内)

// 谷 シゲ子(大宝二丁目)

相 談 役 松田 敏子(東山)

#### ▷手をつなぐ親の会

代 表 坪田世津子(大宝二丁目)

書 記 松井 正子(大ヶ塚)

会 計 西井 一子(大宝二丁目)

#### ▷ボランティア連絡会

会 長 近藤 雅美(大宝三丁目)

副 会 長 大林 正代(大宝一丁目)

// 新田 久一(上河内)

書 記 伊藤 令子(大宝一丁目)

会 計 小倉 悦子(大宝二丁目)

会計監査 吉田 幸子(東山)

// 太田 智子(大宝四丁目)

#### ▷遺族会

会 長 徳若 勲(上河内)

副 会 長 植田喜代一(加納)

// 上野 三治(寛弘寺)

会 計 曾我部朝則(大宝二丁目)

会計監査 梶本 均(一須賀)

// 杉本 孝(中)

#### ▷身体障害者協会

会 長 遠藤 勉(大ヶ塚)

副 会 長 上村 一之(大宝一丁目)

会 計 中尾 満子(大宝二丁目)

会計監査 峯 芳勝(持尾)

// 藤山 弘子(中)

相 談 役 片本 和雄(平石)

#### ▷介護者(家族)の会「さくらんぼ」

会 長 戸井 眞弓(大宝三丁目)

副 会 長 山中 輝美(大宝一丁目)

// 矢根キヌ子(大ヶ塚)

書 記 本田 満(大宝四丁目)

会 計 山内美枝子(大宝三丁目)

会計監査 森川 響子(大宝三丁目)

// 後藤 篁子(大宝三丁目)



## 叙 勲

### 松尾 満 さん

このたび、松尾 満さん(70歳・大宝四丁目)が、長年にわたる消防功労で、瑞宝小綬章を受章されました。



## 上水道

### 水道メーターの取り替え

水道メーターは、計量法の規定により有効期間が8年間と定められているため、有効期間が満了する前に順次取り替えを行っています(取り替えに係る費用は無料)。

メーターの取り替えは、町の委託した業者が個別に事前通知してから訪問しますので、ご協力をお願いします。

#### 《6月取り替え予定地区》

さくら坂一丁目、さくら坂二丁目、弘川、下河内、上河内

▷問い合わせ 上下水道課水道総務係

### ●河南町区長会(自治振興委員会)

(敬称略)

地区名	氏名	役職	地区名	氏名	役職
大ヶ塚	小笠原 善久		上河内	森口 光治	
一須賀	梶本 均		青崩	徳若 勝次	
東山	北山 吉昭	監事	さくら坂一丁目	清水 亨	
山城	寛 俊彦	副会長	さくら坂二丁目	戎谷 攻	
北加納	武本 常男	副会長 会計	さくら坂三丁目	木畑 章一	監事
南加納	奥野 俊和		さくら坂四丁目	坂井 正樹	
白木	藤本 幸男		さくら坂南	山本 伸一	
長坂	筒井 秀敏		芹生谷	谷川 勉	
今堂	阪上 勝彦		馬谷	松本 四郎	
平石	間宮 眞彦		中	池田 俊行	
寺田	島田 一夫		神山	福田 正穂	
鈴美台一丁目	仲林 靖芳		寛弘寺	榎野 日出男	会長
鈴美台三丁目	鍛冶田 幸一		大宝一丁目	橋本 安富	
持尾	南野 武司		大宝二丁目	武本 多弘	
弘川	北野 隆		大宝三丁目	三澤 征四郎	
下河内	宮城 芳仁	副会長	大宝四丁目	田中 久男	副会長
			大宝五丁目	土佐 幸弘	

ラ・フォレスト

▷日時 6月22日(日)  
午前10時～

おおさか河内材のヒノキでスパイスラックづくり

午後1時～4時30分 ▷参加費 4,800円 ▷申込受付 6月7日(土)

▷問い合わせ 南河内林業総合センター ラ・フォレスト ☎(72)0090





### 消防本部

#### 危険物安全週間 6月8日(日)～14日(土)

「危険物」とは消防法で定められているもので、一般的に次のような危険性を持った物品をいいます。

- ・火災発生や拡大の危険性が大きい。
- ・消火の困難性が高い。

私たちの暮らしに身近なものでは、ガソリン、灯油、油性塗料などがあります。

危険物を取り扱う事業所は、自主保安の重要性を再認識し、家庭においては、危険物に該当する製品の取扱い上の注意事項をよく読むなど危険物の性質を十分理解して取扱い、危険物に関

する事故の発生を未然に防止しましょう。

▷問い合わせ 消防本部 ☎(90)3119

#### 普通救命講習会

▷日時 6月22日(日) 午後2時～5時

▷場所 消防本部

▷対象 町内在住・在勤・在学の人

▷定員 20人(定員になり次第締め切り)

▷参加費 無料

▷講習内容 心肺蘇生法・AEDなど

▷申込方法 消防本部窓口で申し込んでください。

※一度受講した人の再受講も受け付けています。再受講の目安は3年です。

▷申込・問い合わせ 消防本部

☎(90)3119



### 募集

#### 総合保健福祉センター 指定管理者 募集



総合保健福祉センター(かなんぴあ・やまなみホール・農村環境改善センター)の指定期間が平成27年1月末で終了します。

町では、総合保健福祉センターをより親しみやすく、かつ効率的な管理運営を行ってもらえる法人などの指定管理者を募集します。

▷募集内容 6月9日(月)から町ホームページに掲載しますのでご覧ください。

▷指定期間 平成27年2月1日から平成32年1月31日までの5年間(予定)

▷問い合わせ 健康づくり推進課健康推進係

#### 夏休み放課後児童クラブ (学童保育)児童募集

夏休み期間のみの利用を希望する児童を募集します。なお、通年利用の児童が優先となるため、定員に達した場合は待機となります。

▷申請方法 こども1ばん課または各放課後児童クラブで配布する申請書に必要事項を記入し、提出してください。※書類の不備がある場合、受け付けできないことがあります。

▷受付期間 6月9日(月)～20日(金) 午前9時30分～午後5時 または各放課後児童クラブ開設時間

▷提出・問い合わせ こども1ばん課または各放課後児童クラブ

### 幼稚園就園奨励費の申請は6月30日(月)までに

町では、幼稚園教育奨励の一環として保育料の一部を補助します。

▷対象 町立または私立幼稚園に通園する4・5歳児の世帯で下記条件に該

当する保護者

▷申請期限 6月30日(月)

▷補助額 入園料と保育料の合計(ただし、限度額は次のとおり)

#### 〈条件1〉同一世帯から複数園児が同時に就園している場合の補助限度額

区分	補助限度額		
	1人就園の場合及び同一世帯から2人以上就園している場合の最年長者	同一世帯から2人以上就園している場合の次年長者	同一世帯から3人以上就園している場合の左以外の園児
	(第1子)	(第2子)	(第3子以降)
生活保護法の規定による保護を受けている世帯	55,000円(年額)		
当該年度に納付すべき町民税が非課税または所得割が非課税となる世帯	(年額) 20,000円	(年額) 40,000円	(年額) 55,000円
上記区分以外の世帯	—	(年額) 27,500円	(年額) 55,000円

#### 〈条件2〉同一世帯に小学校1～3年生の兄・姉を有する園児の補助限度額

区分	補助限度額	
	小学校1～3年生の兄・姉を1人有しており、就園している場合の最年長者	小学校1～3年生の兄・姉を1人有しており、同一世帯から2人以上就園している場合の左以外の園児および小学校1～3年生に兄・姉を2人以上有している園児
	(第2子)	(第3子以降)
生活保護法の規定による保護を受けている世帯	(年額) 55,000円	(年額) 55,000円
当該年度に納付すべき町民税が非課税または所得割が非課税となる世帯	(年額) 40,000円	
上記区分以外の世帯	(年額) 27,500円	(年額) 55,000円

▷問い合わせ こども1ばん課子育て応援係

### 大阪芸術大学・町教育委員会共催 ぶくぶくサンデーコンサート

▷日時 6月15日(日) 午後2時開演(午後1時30分開場) ▷入場料 無料

▷場所 ぶくぶくドーム(ぶくホール)

▷問い合わせ 教育課

- ぶくぶくドーム ☎(93)8866
- 白木小学校 ☎(93)4006
- 河内小学校 ☎(93)2815
- かなん幼稚園 ☎(93)2402
- 中央保育園 ☎(93)5740
- 中央公民館 ☎(93)7744
- 町立中学校 ☎(93)2263
- 中村小学校 ☎(93)2157
- 近つ飛鳥小学校 ☎(93)3200
- 河内幼稚園 ☎(93)6538
- 石川保育園 ☎(90)2068
- 大宝地区公民館 ☎(93)6580



## 子育て

### 「児童手当」の現況届は6月中に

6月分以降の手当を受給するために「児童手当現況届」の提出が必要です。対象者には、6月上旬に現況届の案内を送付しますので6月30日(月)までに必ず提出してください(土・日曜日を除く)。

※郵送も可(6月30日の消印有効)。  
 ▷現況届の提出に必要なもの 現況届、印鑑、健康保険証(受給者本人分)のコピー、所得証明書(平成26年1月2日以降に本町に転入した人のみ、今年1月1日現在、住民登録をしている市町村発行の平成26年度所得証明書)。

児童と別居している人は、別居の児童を含む世帯全員の住民票(続柄の記載されているもの)と別居監護申立書。  
 ▷提出・問い合わせ こども1ばん課子育て応援係

### 子育て講習会 「Let's enjoy English!」 ～体を使って遊ぼう～

子育てに役立つヒントを紹介している教室です。今回は講師の先生を招いて、体を使った遊びや電車ごっこを通して楽しく英語に触れ合います。

- ▷日時 7月4日(金) 午前10時～11時30分
- ▷場所 かなんぴあ2階 みんなのへや
- ▷対象 2歳半～就園前の子どもとその保護者
- ▷定員 12組(応募多数の場合は抽選)
- ▷参加費 無料
- ▷応募方法 6月12日(木)～26日(木)までに、電話またはおやこ園窓口で応募してください。
- ▷応募・問い合わせ おやこ園(かなんぴあ内)

### 一時預り保育 ぽけっとルーム

子どもを預ける所がなく、困っていませんか。そんな時は、ぜひ「ぽけっとルーム」を利用してください。

- ▷開室日時 月～金曜日 午前9時15分～午後5時15分
- ▷対象 6ヵ月児から就学前の児童
- ▷利用料金 4歳児未満：1時間350円、4歳児以上：1時間200円
- ▷申込・問い合わせ ぽけっとルームまたはおやこ園(かなんぴあ内)

### 子ども医療費助成 ～中学1年生の医療証 交換はお済みですか～

中学1年生を対象に医療証の交換を行っています。有効期限が平成26年3月31日までの医療証を持っている人は、早めに交換してください。  
 ▷交換方法 通知文(受領書)に必要な事項を記入し、現在持っている医療証、健康保険証を持参のうえ、こども1ばん課にお越しください。なお、通知文(受領書)については、中学1年生の生

徒が小学校在校時に配布していますが、お持ちでない場合はこども1ばん課に申し出てください。

※ひとり親医療証や障がい者医療証を持っている人、生活保護を受給している人は交換の必要はありません。  
 ▷問い合わせ こども1ばん課子育て応援係



## 学校

### 平成27年度 小・中学校使用 教科用図書 展示会

平成27年度に小・中学校で使用する教科書を見ることができます。

- ▷展示期間 7月2日(水)まで(土・日曜日を除く)
- ▷時間 午前9時～午後5時
- ▷場所 南河内郡地区教科書センター(役場3階 303会議室)
- ※上記期間以降は、役場1階 教育委員会前に常時展示します。
- ▷問い合わせ 教育課学校教育係

シリーズ

### 地域包括支援センターだより ⑩

### 「消費者被害に注意しましょう」

高齢者の悪徳商法被害が年々増え続けており、高額な被害の相談も相次いでいます。このような消費者トラブルを食い止めるには、高齢者本人が問題意識を高めるとともに、高齢者と日常的に接している身近な人々が、まず変化に気づき相談機関につなぐことが重要になっています。

地域包括支援センターでは、高齢者の安心を支えるための総合的な窓口としての役割を担っています。何か不安なことがあったり、「だまされたかも」と思った時は一人で悩まず相談しましょう。

#### 《困ったときの相談窓口》

- ・富田林市消費者相談室(富田林市役所内) ☎(25)1000  
毎週月～金曜日(祝日・年末年始を除く)午前10時～正午、午後1時～3時
- ・消費者ホットライン ☎0570(064)370  
平日：午前9時～午後5時  
土・日曜日、祝日：午前10時～午後4時
- ▷問い合わせ 地域包括支援センター(高齢障がい福祉課内)

#### 印鑑登録証明書の申請はカードを忘れずに!

印鑑登録をした人には、印鑑登録証のカードを発行しています。印鑑登録証のカードがなければ、証明書の発行はできませんので必ず持参してください。

▷問い合わせ 住民生活課



### 税

#### 個人住民税(町民税・府民税)の納税通知書を発送

平成26年度の個人住民税は、平成25年中の所得や控除などをもとに計算し、平成26年1月1日(賦課期日)現在、町内に在住する人に課税されます。会社に勤めている人などは原則給料から引き落とされますが、退職などにより引き落としのできない人や事業所得などのある人には納税通知書を送付しています。

個人住民税は、納期限までに最寄りの金融機関や郵便局などで納付してください。また、安心・簡単・確実な口座振替も利用してください。

#### ▷平成26年度納期限

- ・第1期：6月30日(月)
- ・第2期：9月1日(月)

- ・第3期：10月31日(金)
  - ・第4期：平成27年2月2日(月)
- ▷問い合わせ 税務課町民税係



### 国民健康保険

#### 簡易申告は 6月16日(月)までに ～所得のない人も申告を～

国民健康保険料は、前年中の所得などをもとに計算し、決定します。

国民健康保険に加入している世帯の人で、前年中(平成25年1～12月)の所得をまだ申告していない人は、速やかに税務署または町税務課へ申告するか、「国民健康保険料に関する申告書(簡易申告書)」を6月16日(月)までに保険年金課へ提出してください。

所得の低い人は、保険料が軽減される場合があります。

※所得の申告がないと保険料の軽減ができませんので、**所得がなかった人も必ず申告してください。**

▷申請・問い合わせ 保険年金課国民健康保険係

#### 届きましたか 特定健康診査受診券

町の国民健康保険被保険者で40歳以上の人に、「特定健康診査受診券(若草色)」を郵送しています。特定健康診査を無料で受けられますので、この受診券をぜひ利用してください。

※平成26年4月1日以降に町国保に加入した人には受診券は郵送しません。特定健診の受診を希望する場合は、健康づくり推進課に受診券の発行を申し込んでください。

※今年度75歳になる人が、この受診券をえるのは、誕生日の前日までです。誕生日以降は、大阪府後期高齢者医療広域連合から誕生月の翌月に送付される受診券を利用してください。

▷申請・問い合わせ 保険年金課国民健康保険係または健康づくり推進課健康管理係(かなんぴあ内)

### おやこ園しゅっぱぽ☆くらぶ 6月のスケジュール

おやこ園は、自由に遊べる「しゅっぱぽあそびのひろば」と絵本とふれ合える「こどもえほんしゅっぱぽ」を、かなんぴあ1階で開室しています。ぜひ遊びに来てください。

名称・日程	時間	場所	対象児童
しゅっぱぽあそびのひろば・こどもえほんしゅっぱぽ 月曜日～土曜日	午前10時～ 午後4時	かなんぴあ1階 あそびのひろば	0歳～就学前
ベビーしゅっぱぽ 第2・4木曜日(12・26日)	午後1時30分～ 3時	かなんぴあ2階 みんなのへや	0歳～満1歳
白木ランド 第3水曜日(18日)	午前10時～ 11時30分	ぷくぷくドーム (小会議室)	白木小学校区 在住の0歳～就学前
河内ランド 第3水曜日(18日)	午前9時30分～ 11時	河内幼稚園	河内小学校区 在住の0歳～就学前
「園児と一緒に泥んこ遊び」※雨天の場合は室内遊び。 持ち物：着替え、タオル、帽子、ビーチサンダル、飲み物			
中ランド (25日は閉室します)	近つランドの「七夕飾りをつくろう」に参加してください。	中村小学校区 在住の0歳～就学前	
近つランド 第4水曜日(25日)	午前9時45分～ 11時	かなん幼稚園	かなん幼稚園区 在住の0歳～就学前
「七夕飾りをつくろう」			

※保育士が子育ての相談に応じます。気軽にお越しください。

※開催予定日が祝日の場合は休みます。

▷問い合わせ おやこ園(かなんぴあ内)



### 後期高齢者医療保険 後期高齢者医療保険

#### 簡易申告は 6月20日(金)までに!

平成26年度後期高齢者医療保険料は、前年中(平成25年1～12月)の所得をもとに計算し、決定します。

後期高齢者医療制度の対象者やその家族でまだ所得を申告していない人は、速やかに税務署または町税務課へ申告するか、「平成26年度分後期高齢者医療簡易申告書」を6月20日(金)までに保険年金課へ提出してください。

※簡易申告は、必要な人に送付します。※世帯全員の所得が判明しないと保険料減額の判定ができませんので、**所得がなかった人も必ず申告してください。**

▷問い合わせ 保険年金課老人医療係



きずな～手をつなごう! まちおこし・人おこし～

# かなんフェス

2014年6月22日(日) 10:00-15:30

今年は役場西側の多目的広場で開催します。詳しくはチラシをご覧ください。

■町の人口(平成26年4月30日現在) ■世帯数  
 16,097人 6,351世帯  
 前年同月より153人減  
 男 7,851人 ■町の面積  
 女 8,246人 25.26km<sup>2</sup>



## 町民憲章

金剛・葛城の山並みに抱かれて発展するわがまち河南町。  
 わたしたちは、河南町民であることに誇りと責任をもち、  
 明るいまちづくりのためこの憲章を定めます。

- 伝えよう 豊かな緑と歴史が薫るまちを
- 築こう 働く喜びと生きがいのあるまちを
- 造ろう 健やかな人間をはぐくむ文化発展のまちを
- 育てよう 思いやりと安らぎのある楽しいまちを
- 目指そう 郷土を愛し人権を尊ぶ希望に満ちたまちを

■発行・編集／河南町役場総合政策部秘書企画課  
 〒585-8585 大阪府南河内郡河南町大字白木 1359-6  
 TEL 0721(93) 2500 FAX 0721(93) 4691  
 ホームページアドレス: <http://www.town.kanan.osaka.jp/>

リサイクル適性(A)  
 この印刷物は、印刷用の紙へリサイクルできます。



## 終末期古墳を訪ねる(5)

### ～シシヨツカ古墳2～



てくてくかなんかるた 平河古墳群 シシヨツカ古墳2

写真提供 大阪府教育委員会

シシヨツカ古墳の横穴式石室は、横穴式石室へと変わる途中の形でした。では、そんな石室からは何が発見されたのでしょうか？

金・銀象嵌の文様のある大刀金具、馬具、多量のガラス玉や金・銀製の装飾品、鉄の鏃など。盗掘を受けていたとはいえ、かなり豊富は副葬品が、もとはどんなにきらびやかに彩られていたか、その

一端を垣間見せてくれます。棺もそれまでの石や木と違いました。黒光りする漆が塗られ、内側は水銀朱で赤く染められた漆塗籠棺です。アカハゲ古墳やツカマリ古墳でも同じような破片が出土していて、その始まりや系譜を考えるうえで重要な資料となっています。そして、地味ながらもひとときわ

考古学者たちの注目を浴びたのが須恵器だったのです。仕切石によって区切られた石敷の空間と羨道を経て、石室の入口は人頭大の石と土によって封じられていました。その石と土にまみれ、羨道の入口両側に埋め置かれたのが、須恵器甕とその中に入れられた高杯でした。

高杯の形は6世紀末頃、それまで想定されていた横穴式石室の導入時期より古いもので、横穴式石室全体の年代観に再考を促すものとなったのです。

さらに、こうした須恵器を使って石室を封じる儀礼の様子も、須恵器を多量副葬する古墳時代後期(6世紀)から、極めて稀にしか出土しない終末期(7世紀)へ変化する過渡期的な様相をうかがわせます。埋葬時のまま見つかったシシヨツカ古墳の須恵器は、古墳時代が終わる時期の社会変化を考える良好な資料を示してくれました。

(教育課 文化財係)

てくてくかなんで巡るコースの詳細地図などは、町ホームページの「河南町を散策しよう!」(トップページ左側のバナー)から見ることができます。

## 編集後記

▽4月26日、創業10周年を迎えた「道の駅かなん」へ取材に行きました。10時過ぎに何うと、すっかりなくなっている棚がいくつもあり、そこへ農家の方が新たな農産物を納めていると、周りに人だかりができ、あつという間に皆さんのカゴの中へ。自分の作ったものを褒めてもらい、次々と買い求められる様子に農家の方はうれしそうでした。これを励みに、元気で農業を続ける高齢者の方が増えるといいなと思います。

▽6月22日(日)に「かなんフェス」が開催されます。模擬店や催しもの、スペシャルゲストの登場もあります。皆さん、ぜひお越しください。