

# かなん 9

Public Relations Kanan Town

平成26年

2014

No.501



**実験って楽しいな!**  
(詳細は7ページ)

## Contents

完成 新学校給食センター…………… 2	シリーズ人権…………… 6	悩みを抱えている人は
10月1日から富田林市役所で	まちの話題 <small>フォト トピックス</small> Photo Topics…………… 7	一人で悩まず相談してください… 13
パスポートの申請手続きが	みんなのページ…………… 8	地域の情報…………… 14
できるようにになります…………… 4	けんこうガイド…………… 10	<small>タウン インフォメーション</small> 町の情報 Town Information…………… 16
9月9日は「救急の日」…………… 5	新着本紹介 図書室だより…………… 12	てくてくかなん…………… 20

完成

# 新 学校給食センター

三学期から稼働！  
中学校給食も始まります

## 安全で安心な学校給食の提供

「心身ともに健康な子どもたちを育てる、安全で安心な学校給食の提供」と「衛生管理基準の徹底」を行うため、学校給食の新たな拠点として整備しました。

床に水が落ちない構造の設備、厨房機器を使用し、水が飛び散らず、床が乾いた状態で作業ができるドライシステムを採用。食材の検収を行う「検収室」、野菜類の洗浄や皮むきなどを行う「下処理室」、食材の裁断や調理・配膳を行う「調理室」、食器や調理器具を洗う「洗浄室」がそれぞれ独立して区画されており、衛生管理面の向上と調理作業の効率に配慮した施設となっています。

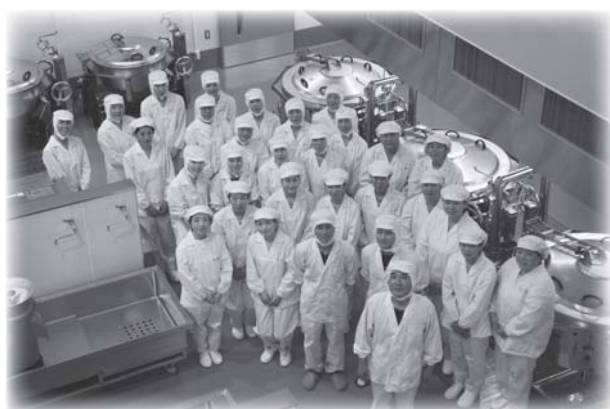
## 中学校給食を開始

これまでは幼稚園と小学校のみ給食を実施していましたが、新しい学校給食センターの建設にあたり、中学校の全生徒に対しても給食が提供できるように設備を整えました。中学校には配膳室が設けられ、出来立てのあたたかい食事が提供できるようになります。

## 給食の試食会を開催

学校給食や給食センターでの取り組みについて、理解・関心を深めてもらえるよう給食の試食会を実施します。

▽日時 9月24日(水) 正午～午後1時(受付…午前11時45分)



★ 私たちが

給食を作ります

★

- ▽場所 学校給食センター2階 会議室
- ▽定員 20人(定員になり次第締め切り)
- ▽参加費 1食280円(当日徴収、釣銭がいらぬようにご用意ください)
- ▽献立内容 ご飯、味噌汁、さんまの蒲焼、磯びたし、発酵乳(予定)
- ▽申込方法 9月17日(水)までに電話で申し込んでください。
- ▽申込・問い合わせ 学校給食センター ☎(93) 6310

学校給食センター室内の様子（1階）



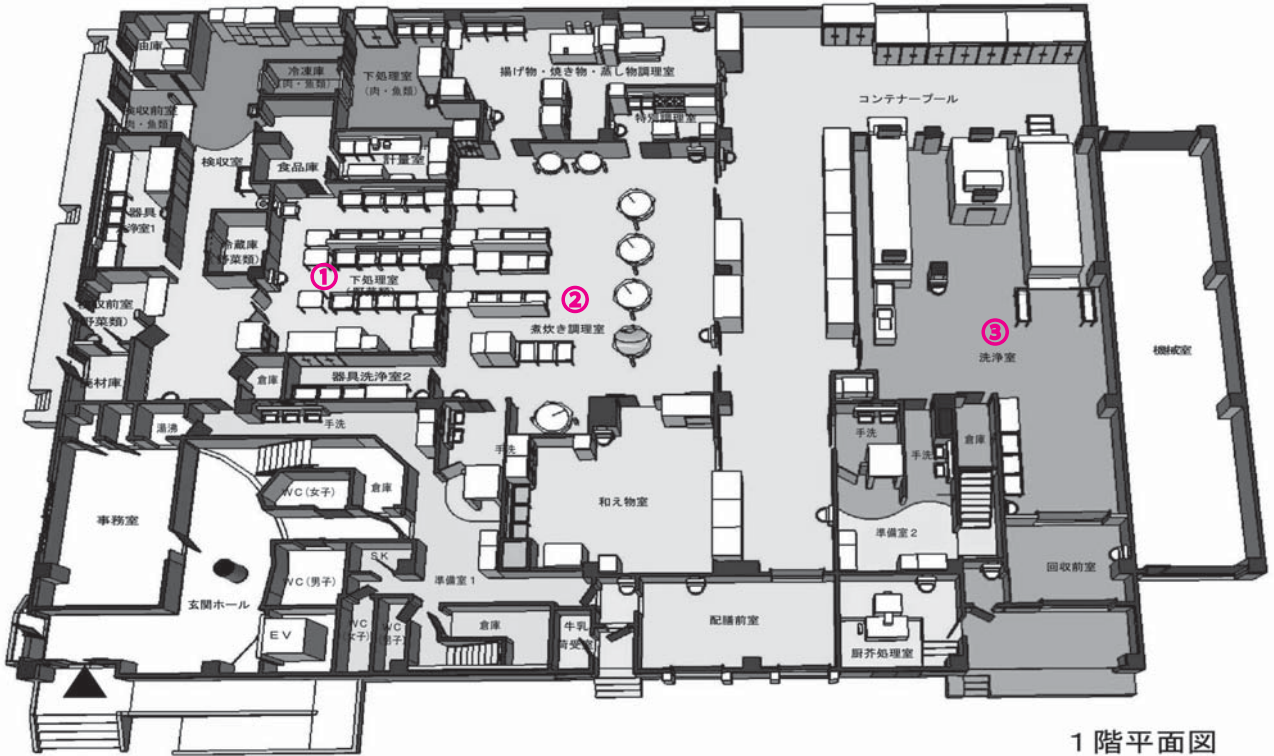
▲下処理室（野菜類）①



▲煮炊き調理室②



▲洗浄室③



1階平面図



8月15日に内覧会  
を行いました

中学生のお子さんを持つ3人の  
お母さんたちは・・・

最新の設備が整い、食品を入れる所と出す所が分かれていたり、いろんな工夫をされているのが近くで見るとよく分かりました。お弁当だと好きな物に偏ったり、魚はおいが気になるので入れなかつたりしたけど、給食になると栄養バランスのとれた食事が提供されるので助かります。お弁当で提供される選択制の給食ではなく、小学校の時のようにみんなに配膳される給食になったことは、とてもよかったです。

家族と参加していた河内小学校  
5年 森口嶺くんは・・・



施設は完璧で、きちんとしてくれていると思いました。ホコリなどを落とすエアシャワーの体験ができてよかったです。

学校の給食の準備で、食器をカゴから出す時に落としたりしていたけど、今度からは重ねてケースにセットされているので使いやすそう。二学期からの給食が楽しみです！

〜河南町・太子町・千早赤阪村にお住まいの皆さん〜  
**10月1日から富田林市役所で  
 パスポートの申請手続きが  
 できるようになります**

町では、住民の皆さんの利便性を考慮し、パスポートの発給事務を太子町・千早赤阪村とともに富田林市へ事務委託します。これにより、10月1日(水)からパスポートの申請・受け取りが富田林市役所の窓口でできるようになります。

申請できる人は、日本国籍を有し、かつ河南町・太子町・千早赤阪村・富田林市(4市町村)に住民登録をしている人、またはそれ以外の市町村に住民登録をしているが、単身赴任などで4市町村のいずれかに居住している人(居所申請)です。

申請・受け取りの日時や場所、手数料などについては下表をご覧ください。

※申請手続きは、従来どおり大阪府パスポートセンター本所、りんくうタウン分室でもできますが、阿倍野分室は9月30日(火)で業務を終了します。



▽問い合わせ

大阪府パスポートセンター本所  
 ☎06(6944)6626、  
 富田林市民窓口課パスポートコーナー  
 ☎(25)10000(内線136)、  
 または町住民生活課住民窓口係

◆日時・場所(土曜日、祝日、年末年始は除く)

区分	日時		場所
申請	月～金曜日	午前9時～午後4時30分	富田林市役所1階 パスポートコーナー(2番窓口)
受け取り	月～金曜日	午前9時～午後5時30分	富田林市役所地下1階 日曜窓口コーナー
	日曜日	午前9時～正午、午後0時45分～5時30分	

※受け取りは、年齢にかかわらず必ず本人がお越しください。  
 ※パスポートは申請された窓口以外では受け取るできません。

◆申請からパスポート交付までの所要日数

区分	所要日数(申請日を含む)
新規・切替新規・訂正新規申請 記載事項変更申請	10日
査証欄増補申請	6日

※土・日曜日、祝日、年末年始は所要日数の期間に含まれません。

◆手数料(受け取り時に収入印紙と大阪府証紙で納付)

パスポートの種類		収入印紙	大阪府証紙	合計
新規 切替新規 訂正新規 紛失新規	10年間有効(20歳以上)	14,000円	2,000円	16,000円
	5年間有効(12歳以上)	9,000円	2,000円	11,000円
	5年間有効(12歳未満)	4,000円	2,000円	6,000円
記載事項変更		4,000円	2,000円	6,000円
査証欄増補		2,000円	500円	2,500円

※収入印紙は郵便局・富田林市役所1階喫茶店、大阪府証紙は富田林警察署・同署向かいの交通安全協会で購入できます。日曜日に収入印紙や大阪府証紙の販売はしていません(一部の郵便局を除く)ので、受け取りを希望する人は、必ず事前に購入してください。

◆申請できるもの

申請区分	必要書類
<b>新規申請</b> 初めて申請する場合、旅券の有効期限が切れている場合など	<ul style="list-style-type: none"> <li>一般旅券発給申請書 1通</li> <li>戸籍謄本または戸籍抄本(発行から6か月以内の原本) 1通 ※ただし、有効な旅券を提出して切替申請する場合で、氏名や本籍地の都道府県に変更がない場合は不要。</li> <li>写真(縦45<sup>mm</sup>×横35<sup>mm</sup>の縁なし、無帽、無背景などの規格に合ったもので、6か月以内に撮影されたもの) 1枚</li> <li>本人確認書類 運転免許証や住基カード(写真付き)などは1点、健康保険証や年金手帳などは2点以上必要</li> <li>前回取得した旅券(初めて取得する人は除く)</li> </ul>
<b>切替新規申請</b> 旅券の有効期限が1年未満となった場合など	<ul style="list-style-type: none"> <li>本人確認書類 運転免許証や住基カード(写真付き)などは1点、健康保険証や年金手帳などは2点以上必要</li> <li>前回取得した旅券(初めて取得する人は除く)</li> </ul>
<b>訂正新規申請</b> 記載事項を訂正し、新しく旅券を作り直す場合	<ul style="list-style-type: none"> <li>本人確認書類 運転免許証や住基カード(写真付き)などは1点、健康保険証や年金手帳などは2点以上必要</li> <li>前回取得した旅券(初めて取得する人は除く)</li> </ul>
<b>記載事項変更申請</b> 有効旅券の記載事項を訂正し、有効期間を引き継いで新しく作り直す場合	<ul style="list-style-type: none"> <li>一般旅券発給(記載事項変更)申請書 1通</li> <li>写真 1枚</li> <li>訂正を受けようとする有効中の旅券</li> <li>変更がわかる戸籍謄本または戸籍抄本 1通</li> </ul>
<b>査証欄増補申請</b> 査証欄が不足して追加する場合	<ul style="list-style-type: none"> <li>一般旅券査証欄増補申請書 1通</li> <li>増補を受けようとする有効中の旅券</li> </ul>
<b>紛失等の届出</b> 有効中のパスポートを紛失、消失した場合	<ul style="list-style-type: none"> <li>紛失一般旅券等届出書 1通</li> <li>本人確認書類</li> <li>写真 1枚</li> <li>警察署や消防署などが発行した紛失(り災)証明書など</li> </ul>

※居所申請の場合は別途書類が必要になります。事前にご確認ください。  
 ※次のような場合は、大阪府パスポートセンターで手続きをしてください。  
 ・外務省と協議する必要がある特殊な場合  
 ・業務上などの理由によりパスポートを早期に発給する必要がある場合  
 ・学校などから団体申請する場合  
 ・震災特例旅券を申請する場合



# 9月9日は「救急の日」

～救急車の適正利用をお願いします～

9月9日は「救急の日」で、この日を含む1週間(9月7日～13日)は、「救急医療週間」です。

この機会に、救急業務や救急医療に対する皆さんの理解と認識を深めてもらうため、町の救急出動状況や緊急時の対応などを紹介します。

## 救急出動はどれくらい？

平成25年の救急出動件数は704件で、そのうち病院へ搬送された人は、662人でした。これは、住民の約24人に1人が救急搬送されたこととなります。事故種別の出動件数と傷病程度別の搬送人員は次の表のとおりです。

## ●事故種別救急出動件数

(平成25年)

種別	件数
急病	433件
一般負傷	157件
交通事故	73件
運動競技	7件
労働災害	4件
その他	30件
合計	704件

## ●傷病程度別救急車搬送人員

(平成25年)

程度別	人数
軽症	406人
中等症	244人
重症	5人
死亡	7人
合計	662人

## 救急車の適正利用を

救急車は一刻を争う場合に利用するもので、「病院へ早く行ける」「待ち時間なしで診察してもらえらる」といった安易な考えから救急車を利用すると、本当に救急車を必要としている人を待たせることになり、救える命が救えなくなりません。

夜間になると診察可能な病院が極端に少なくなるため、朝から体調が優れない時は、なるべく昼間のうちに診察を受けるように心がけてください。救急車の利用について、皆さんのご理解とご協力をお願いします。

## 火事や救急の通報は 落ち着いて、正確に

119番に電話すると、消防署につながり消防職員が対応します。その時、次のような問い合わせをしますので、落ち着いて答えてください。

### 《「火事」の場合》

- ・何が燃えているのか
  - ・発生場所(住所や目標物など)
  - ・けが人や逃げ遅れた人の有無
- 《「救急」の場合》
- ・どうしたのか(急病、事故など)
  - ・発生場所(住所や目標物など)

- ・患者の人数、性別、年齢(分かる範囲内)
- ・患者の容態(意識や呼吸の有無など)

・持病やかかりつけの病院など  
※その他、あなたの名前と今かけている電話番号を聞きます。

## 救急車を呼んだら 消防車も来た

心肺機能が停止した傷病者に対して高度な救命処置を行う場合や、階段や通路が狭いために傷病者の搬送が難しい場合など、救急隊員のみでは対応が困難な時に、救急車に加えて消防車も同時に出動して、連携した救急活動を行っています。

## 救急車を呼ぶか 判断に迷った時には

【救急安心センターおおさか】  
365日24時間体制で相談員、看護師、医師が常時待機しており、医療相談、病院照会、救急車手配まで一貫して行っています。

### ▽電話番号

#7119(携帯)  
固定電話(プッシュ回線)、☎06(6582)7119(固定)  
電話(IP・ダイヤル回線など)☎

### 【大阪府小児救急電話相談】

▽電話番号 #8000(携帯)

固定電話(プッシュ回線)、☎06(6765)3650(固定)  
電話(IP・ダイヤル回線など)☎

▽受付時間 午後8時～翌朝午前8時

※詳しくは、町ホームページ「消防本部」→「お知らせ」に掲載しています。

## 救急現場に居合わせた人 (バイスタンダー)による AEDの効果

平成16年から医療従事者以外の人によるAED(自動体外式除細動器)の使用が認められ、バイスタンダーによるAEDの使用事例も増加し、病院へ到着するまでに、心拍が再開した事例も多数報告されています。

消防本部では、救命講習会を行っていますので、いざという時のために、ぜひ受講してください。



▽問い合わせ 町消防本部

☎(90)3119

# しあわせ

## 『人間の品格』



二〇一四年六月上旬、日経新聞の夕刊所載の『ころの玉手箱』と題した連載のコラムに目を通しておりました。

この日の記事は、現昭和女子大学の学長坂東真理子氏がお書きになった文が載っておりました。

本文にかかります前に坂東氏の経歴を述べておきましょう。氏は一九四六年に富山県にお生まれになり、現在六十八歳になられます。

東大卒業後、総理府に入省され、要職を歴任されてから埼玉副知事となり、その後、オーストラリアで総領事として勤められ、二〇〇四年、公務を終えられました。

その後、昭和女子大学の教授となり、二〇〇七年、同大学の学長に就任され、現在に至っております。

このことから分かりますように、エリート官僚として永年勤められ、今は日本の女子高等教育に携わっております。また、氏は要職にある中で、多くの著書を著しておられ、二〇〇六年

に発刊されました『女性の品格』と題した書は三二〇万部というベストセラーとなりました。

『ころの玉手箱』に話を戻しましょう。氏は公務または一般の要職に就かれておりながら、家庭では子育て、また今は孫育てに汗を流しておられます。ここには、私が雲の上の存在と思われるのに、庶民的な人間味溢れる日常生活が述べられてあり、感動と共に親近感を覚えたのでした。

氏が官庁の要職にあった三十歳の頃、三歳になる長女がハシカにかかり熱が下がりません。翌朝はどうしても欠席できない会議があります。

保育所では発熱した子どもは預かってもらえません。夫君も会社が休める状況にはありません。頼れるのは富山の立山町に暮らす母上しかおられません。電話で助けを求めました。一月、雪が降る中をすぐに夜行列車に乗り、翌朝六時過ぎに神奈川県相模大野の宅に駆けつけられました。この時、母上の顔を見るなり流れ出る涙をどうすることもできませんでした。

この後、長期出張や海外留学なども

ありましたが、すべて母上に頼ったのでした。

その後、次女の誕生と共に同居してもらい、朝は、氏が二人の子を自転車に乗せて保育所に送り届け、夕方のお迎えは母上が担当されました。いちばん世話のかかる時期を母上の助力で乗りきることができました。

二人の孫たちにとっては祖母が慈しみ深い母のような存在と思っていたようでした。

孫に対する祖母としての愛情の行為とはいえ、氏の母上にとっては、かなりの労力を要する毎日であったと思われれます。これも、母上が氏の生き方を尊重され、精いっぱい力を出して助けてあげられた故でしょう。九十二歳を迎えられた年にこの世を去られました。

今、氏は、勤めを持っている娘さんの為に、学長の勤めと共に毎朝、孫を自転車で保育所へ送っていくのを日課にしておられます。かつて、母上がされた姿を思い出しながら、十分な孝養ができなかったことを心に詫びつつ、この記事の中で、自分は世の為、人の為に尽くしていきたいと書いておられます。

ここで氏の著作であります『女性の品格』の一章を紹介させていただきます。

この世の中、弱い人に意地悪したり、いじめに加担したり、人が困っている

のを無視したりする事象が少なくありません。そんな時、何と卑劣なことをするのだろうかと思が立ちます。すぐ身のまわりを見ても、信頼している人に裏切られたり、嘘を平気でついたり、約束を破ったり、自らの誤りを認めない人など、その数は決して少なくはありません。

そんな人びとに対して怒りがこみ上げてきます。でも、ここでいったん客観的な立場に立って、怒りというものを見つめてみてはいかがでしょうか。テレビでも、時折、著名人と言われる人が感情的に怒りをあらわにする場面が写ります。そんな時、ふだんと違い、その人の顔がどんなにか醜く見えることでしょう。怒りが生じようとした時一瞬立ち止まって、このような体験を心に甦らせてみれば、きつと理性的な対応ができるようになるはず。そして、ゆるやかな平和的な方向に解明されていくと思えます。

坂東氏は、この著作の中で、『女性の品格』といっても結局は『人間の品格』に尽きると言っておられます。私もまた、そのとおりと実感しました。

### 引用文献

日本経済新聞  
P H P 新書『女性の品格』

(元)四天王寺国際仏教大学講師

岡本 次男

## 富田林市消防事務委託 に関する協定を締結

7月24日、富田林市役所庁議室において、河南町・富田林市消防事務の委託に関する協議書の調印式が行われました。

10月から消防事務(常備消防)を富田林市へ委託することにより、住民の皆さんへの安全・安心をより高いレベルで提供できることとなります。

今後は、今回の委託対象ではない「非常備消防」の強化に向けた取り組みを進めていきます。



## あおぞら広場 水遊び!

7月30日から8月13日の間で延べ6日間、かなんぴあのおやこ園2階屋外広場で、あおぞら広場「水遊びを楽しもう!」が行われました。

水と一緒におもちゃを滑り台で流したり、ペットボトルから出るシャワーを気持ちよさそうに浴びたりと、みんな笑顔いっぱい楽しんでいました。



## 親と子のふれあい自然学習会

8月6日、本町を含む近隣6市町村と大和川水環境協議会大阪府域連絡会が企画する「親と子のふれあい自然学習会」が行われ、河内長野市滝畑の石川上流にある出合橋付近で187人(うち、本町から28人)が参加しました。

子どもたちは、きれいな川の中の水生生物を網ですくって集め、魚やヤゴなどを熱心に観察。先生から、生息する水生生物の説明を聞き、きれいな水を守ることの大切さを学びました。



まちの話題

## 実験って楽しいな!

8月13日、夏休み親子ふれあい教室「低温の世界を体験しよう」が中央公民館で行われました。

液体窒素の中に浸して凍らせた花を手で握ってバラバラに砕いたり、ジュースを袋に入れて浸し、瞬間冷凍のアイスを作ったり、シャボン玉をドライアイスの上に浮かべたりと、さまざまな実験を目を輝かせながら楽しんでいました。



## 夏の風物詩

今年の夏は、寺田地区と河南荘で盆踊りが、東山地区で提灯奉納とろうそくの光をともし燈花会が行われ、地域の交流を深めました。



▲河南荘(8/25)



◀寺田地区(8/26)

東山地区(8/19)▶▶





※印の写真は、差し上げられません。

## 町立中学校陸上部 全国・近畿大会で健闘



※

8月18日から20日まで香川県丸亀市で行われていた第41回全日本中学校陸上競技選手権大会に男子走幅跳で出場した伊庭透哉くん(3年)が6m46で第9位の成績を収めました。

なお、その他の大会の結果は次のとおりです。

▷近畿中学校総合体育大会陸上競技の部(神戸総合運動公園ユニバー記念競技場)8月6・7日開催

- ・男子1年100m 伊庭海哉(1年) 12秒42 準決勝敗退
- ・男子走幅跳 伊庭透哉(3年) 6m14 第10位
- ・女子3年100m 木ノ本日菜(3年) 12秒90 準決勝敗退

## 第12回大宝まつり開催! ~人のきずな ふるさとづくり~

楽しい催しやお店がいっぱい並びます。

- ▷日時 10月12日(日) 午前10時~午後2時
- ▷場所 ネオポリス公園(大宝二丁目)
- ▷主催 大宝まつり実行委員会



## 国民生活センターをかたる 電話やパンフレットにご注意を! シリーズ「かしこい消費者になるために」

国民生活センターを名乗り、「過去の被害を取り戻してあげる」、「投資被害を返金する」などという電話や「国民生活センターが民間業者と連携して、被害救済にあたっている」などと書かれたパンフレットが送られて来たという相談が寄せられています。

国民生活センターが、相談したことのない人に電話をかけることは絶対にありません。また、民間業者と連携して、被害救済を行っているという事実もありません。不審な電話やパンフレットが送られて来たら、まずは富田林市消費者相談室(☎25)1000)に相談しましょう。

▷問い合わせ 環境・まちづくり推進課

### 《9月大会》

▷日時 9月25日(木) 午前9時受付・午前9時30分プレー開始 ▷場所 町立グラウンド・ゴルフ場 ▷申込期限 9月19日(金) 午後5時 ▷問い合わせ ぱくぱくドーム ☎(93)8866



## 河内弁クイズ

~500円分の図書カードが当たる!~  
普段使っている言葉からちょっと珍しい言葉まで、さまざまな問題が登場します。正解者の中から2人に500円分の図書カードを贈ります。

さあ、家族みんなで相談しあって河内弁クイズに挑戦し、河内弁マスターになりましょう!

### 今月の河内弁

「けったいな」の意味と使い方として正しいものは?

- ①意味「派手な」  
使い方「見てみ、けったいな服着とるで」
- ②意味「大きな」  
使い方「なんと、けったいなお城やろ」
- ③意味「変な」  
使い方「あいつは、けったいなやつやなあ」

▷応募方法 クイズの答え、住所、氏名(ふりがな)、年齢、電話番号、広報に関する意見や好きなページがあれば書き添えて応募してください。

▷宛先 ハガキ: 〒585-8585(住所不要)河内町役場秘書企画課 河内弁クイズ係

FAX:(93)4691

Eメール:kouhou@town.kanan.osaka.jp



河内町のカナちゃん

QRコードを携帯電話のカメラ機能で撮影するとEメールアドレスが読み取れて、すぐにメールが送れるよ!  
皆さんの応募をお待ちしています♪



- ▷応募期限 9月15日(当日消印有効)
- ▷8月号の広報クイズの正解 ③「おいしくない」
- ▷当選者 抽選の結果、次の二人に図書カードをお送りします(応募総数15通)。  
黒川俊浩さん(大宝五丁目)、清水治子さん(大宝四丁目)





PI  
G

写っている人に写真を差し上げます。希望者は秘書企画課に連絡してください。



## 僕の夢

## マイ・ドリーム

横林 大知くん

(白木小学校6年)

多くの将来の夢は、物理学者です。多くの好きな科目は理科なので、物理学者になりたいと思ったのです。でも、物理学者になるためには、まだまだいろいろな勉強をしないといけないから、がんばりたいです。そして大人になったら世界の人がおどろくような事を成しとげたいです。例えば何かまだ発見されていない物質を発見したりしたいです。ちなみに、兄は科学者になりたいといっています。兄は理科や数学も好きで、「ぜったい文系へ進むとしたらおどろきます。夢を実現させる事は、とても難しい事だと理解しています。でも、がんばれば夢はかなうと思います。これからは物理学者という夢に向かっています。

かつては高校などに入ってから、物理学部などがあつたら、そこに入りたかったです。それまでに今できる事といつたら、学校の理科の授業をがんばる事などしかないと思います。がんばって、できるだけテストで良い点をとりたいたいです。まじがった所はちゃんと理解して、分からない所をなくしていきましょう。他に努力できる事といつたら本を読んだり、インターネットで知識を増やす事などだつたらできると思います。最近、興味を持っていることは『ガウスの加速器』です。

とにかく物理学者の夢に向かっています。がんばって行きたいと思

## 町立中学校ALTに サンダラ・メヒアさんが着任

8月8日、町立中学校の新しいALT(外国語指導助手)にアメリカ フロリダ州出身のサンダラ・メヒアさんが着任しました。



サンダラさんは子どもの頃、日本のアニメや漫画に触れて、日本に興味を持ち、フロリダ大学で日本語を勉強されたのち、約10か月間、日本で語学留学の経験があります。

日本の文化や日本語に接する中で、さらに日本に興味を抱き、ALTとして本町子どもたちに英語を教えてもらうことになりました。

なお、前任のマジョリーヌ・ジャンビーエフドさんは8月6日に母国カナダへ帰国されましたが、今後は「JET絆大使」として、本町との交流を続けていただきます。

## 道の駅かなん 来場300万人突破!

平成16年4月に「都市と農村を結ぶ交流ステーション」としてオープンした道の駅かなん(河南町農村活性化センター)が、7月26日、来場者数300万人を突破しました。

300万人目の来場者には、農事組合法人かなんから記念の花束と、町の特産物の詰め合わせなどが贈られました。

記念の品を受け取った来場者は、「初めて訪れたのですが、こんな機会に巡り合えて、とてもうれしいです。」と喜ばれていました。



## かなん句会

名にし負ふ産地のぶどう頂きぬ  
千代子

祠へと渡す石橋沼涼し  
攝子

登山道湧き水と言ふおもてなし  
君代

飲み乾せる弘法水の澄みに澄む  
清子

弘法の独鈷の泉拝しけり  
順子

夕映に染め上りたる芒原  
セツ子

一人居の端居俳句のあればこそ  
千香子

緋けば葉の落ちし秋灯下  
弘子

須磨明石一望にして翺雲  
節子

涼風の通るわが家の深庇  
庸子

毎月第一水曜日の午後1時から3時まで、中央公民館工作室内で活動しています。

## かなんカップ グラウンド・ゴルフ月例会

▷7月結果 優勝 玉手幹夫、準優勝 松葉元秀、第3位 上野幸子

## 水ぼうそうの 予防接種はお済みですか

10月1日から「水ぼうそう」は、定期予防接種となります。

対象児は、1歳以上3歳未満で、3か月以上の間隔で2回接種します。

平成26年度は経過措置として、水ぼうそうの罹患履歴がなく、1回も接種していない3歳以上5歳未満児は1回接種できます。

5歳になると経過措置対象でなくなるため、母子健康手帳などで確認し、町指定の医療機関で早めに受けましょう。

▷問い合わせ 健康づくり推進課健康管理係(かなんぴあ内)

## 大人の発達障がい ～理解とかわりかた～ 講演会

▷日時 10月9日(木) 午後2時～4時

▷場所 富田林保健所2階 講堂(富田林市寿町3丁目1-35)

▷対象 富田林保健所管内に住んでいる人

▷定員 70人(定員になり次第締め切り)

▷参加費 無料

▷講師 大久保圭策さん(大久保クリニック院長)

▷申込方法 富田林保健所地域保健課精神保健福祉チームへ電話またはFAX(住所、氏名、電話番号を記入)で申し込んでください。

▷申込期限 10月2日(木)

▷申込・問い合わせ 富田林保健所地域保健課精神保健福祉チーム

☎(23)2681、FAX(24)7940



## 9月のスケジュール

場所 かなんぴあ(保健福祉センター)			※相談や検査に関するプライバシーは守ります。
内 容	月 日	時 間	備 考
健 康 相 談	毎週金曜日	受付 9:00～17:00	育児から生活習慣病や介護に関する相談を受け付けます (電話による相談も可)
2歳児歯科健診	9月4日(木)	受付 13:00～13:15	対象 平成24年8月～9月生まれ
両 親 教 室	9月4日(木)	受付 13:00～13:15	対象 妊婦とその家族 妊娠中の食生活、歯の手入れなど(要予約)
4 か 月 児 健 診	9月10日(木)	受付 12:30～12:45	対象 おおむね4か月児
育 児 相 談	9月16日(火)	受付 13:30～13:45	対象 2か月～12か月児 親子遊び、身体計測、栄養、育児相談
3歳6か月児健診	9月17日(水)	受付 12:45～13:00	対象 平成23年2月～3月生まれ
栄 養 相 談	9月29日(月)	受付 9:00～16:00	対象 離乳食から生活習慣病や介護食まで栄養に関する相談を受け付けます (電話による相談も可)
離乳食講習会 (後 期)	9月30日(火)	受付 13:15	対象 7か月～8か月児 9か月～1歳6か月児の食事の話や調理実習、試食など(要予約)
1歳6か月児健診	10月2日(木)	受付 12:45～13:00	対象 平成25年2月～3月生まれ
場所 富田林保健所 ☎(23)2681			※相談や検査に関するプライバシーは守ります。
内 容	月 日	時 間	備 考
こころの健康相談	予約制	9:30～12:15 13:00～17:00	電話で問い合わせてください
エイズに関する相談	月～金 (祝日を除く)	9:30～12:15 13:00～17:00	予約は不要です 電話相談も可
血液検査 (エイズ・梅毒) 尿 検 査 (クラミジア)	9月3日(水) 9月17日(水)	13:30～14:30	予約は不要です 匿名での検査も可能 エイズ抗体検査は無料ですが、梅毒血清反応検査、クラミジア抗原検査は手数料が必要になる場合があります
血液検査 (肝炎ウイルス検査)	9月17日(水)	9:30～10:30	電話で予約してください(先着順検査無料)
血液検査 (風しん抗体検査)	(予約制) 9月2日(火) 9月16日(火)	10:00～11:00	(対象) 妊娠を希望する女性またはその配偶者、妊娠している女性の配偶者 ※妊娠を希望する女性が未成年でかつ未婚の場合は保護者同伴のこと
飲 用 水 ・ 井 戸 水 検 査	毎週月曜日 (月曜日が祝日の 時は火曜日)	9:30～11:30	検査手数料が必要 電話で予約してください(予約先 藤井寺保健所 ☎072(952)6165)
腸内細菌検査 寄生虫卵検査	毎週月曜日 (月曜日が祝日の 時は火曜日)	9:30～11:30	検査手数料が必要
医療機関に関する 相 談	月～金 (祝日を除く)	9:00～12:15 13:00～17:30	予約は不要です
休 日 診 療			
診療科目	場 所		診 察 日 時 間
内 科・歯 科	休日診療所 ☎(28)1333 住所 富田林市向陽台1-3-38		日曜日、 祝日、 年末年始 9:00～11:30 13:00～15:30
小 児 科 (中学生まで)	富田林病院 ☎(29)1121 住所 富田林市向陽台1-3-36		
<b>子ども(中学生まで)の夜間・早朝の急病は 消防本部 ☎(90)3119へ</b> 午後8時から翌朝8時まで小児急病診療を行っています。 (ただし、土・日曜日、祝日、年末年始は午後4時から翌朝8時まで) 消防本部では当番の病院を紹介し、緊急の場合は救急車で搬送を行います。			
<b>大阪府小児救急電話相談(午後8時から翌朝8時まで)</b> ☎06(6765)3650…ダイヤル回線・IP電話利用の場合 #8000………携帯電話・NTTプッシュ回線利用の場合 夜間の子どもの急病時、病院に行ったほうがよいかどうか判断に迷った時、小児科医の支援体制のもとに看護師や保健師が電話で相談に応じます。(医療行為は行いません。) 「こどもの救急」ホームページ(日本小児科学会 <a href="http://kodomo-qq.jp/">http://kodomo-qq.jp/</a> )でも、受診判断の目安となる情報を掲載していますので活用してください。			
<b>こころの健康に不安を感じたら</b> 大阪府こころの健康総合センター ☎06(6607)8814 受付時間:平日 9:30～12:00、13:00～17:00 関西のちの電話 ☎06(6309)1121 受付時間:24時間 365日			

**毒キノコによる食中毒にご注意!** 毒キノコによる食中毒は激しい下痢、腹痛、嘔吐などの消化器症状やしびれ、めまいなどの神経症状を引き起こし、命にかかわる場合があります。確実に鑑定された食用キノコ以外は絶対に食べないでください。▷問い合わせ 富田林保健所衛生課 ☎(23)2681

# けんこうガイド

## 40歳～64歳までの健康づくり教室ヘルシーサポート

▷日程・内容 管理栄養士、運動指導士による食事・運動実習の総合プログラム(全7回)で毎回、講話と運動実習があります。運動習慣がない人もコマスポーツのインストラクターが丁寧に指導しますので、安心して参加してください。

日程	内容
9月26日(金)	医師の話「よくわかる生活習慣病予防」
10月3日(金)	知って得する食事バランス
10月10日(金)	自分の食生活を知りましょう!
10月17日(金)☆	おいしく食べて健康に!(調理実習)
10月24日(金)	脂肪燃焼アップのウォーキング術!
10月31日(金)	目からウロコの減塩・減脂テクニック
11月7日(金)	食材選んで若さキープ!

※内容は変更する場合があります。  
※教室修了者は健康づくり自主グループ「エンリッチクラブ」への入会が可能です。

▷時間 いずれも午後1時～3時30分(ただし、10月17日(金)☆のみ午前10時～午後2時)

▷場所 かなんびあ、農村環境改善センターほか

▷対象 おおむね40歳～64歳で、できるだけ全日程参加できる人  
※過去に「ヤングキーピングう!」を修了した人は除く。

▷定員 20人(定員になり次第締め切り)

▷参加費 300円(調理実習代)

▷応募方法 9月16日(火)までに電話または健康づくり推進課窓口で応募してください。

▷応募・問い合わせ 健康づくり推進課健康管理係(かなんびあ内)

## ご存じですか 熱中症の予防と対処法

熱中症は気温などの環境条件だけでなく、人間の体調や暑さに対する慣れ

などが影響して起こります。気温がそれほど高くない日でも、湿度が高く風が弱い日は注意が必要です。

また、熱中症は屋外や運動中だけでなく、屋内にいても起こります。特に車の中は高温になるため、短時間でも乳幼児を残さないよう注意しましょう。

### 《こんな症状があったら

#### 熱中症を疑いましょう》

- 軽度 めまい、立ちくらみ、筋肉痛、汗がとまらないなど
- 中度 頭痛、吐き気、体がだるい、虚脱感など
- 重度 意識がない、けいれん、体温が高い、呼びかけに対し返事がおかしい、まっすぐに歩けないなど

### 《熱中症の対処法》

- 涼しい場所に避難して水分補給をする。
- 衣服の調整をして扇風機やエアコン、保冷剤などで体を冷やす。
- 重度の時は、すぐに救急車を呼び医療機関で治療を受けましょう。

▷問い合わせ 健康づくり推進課健康管理係(かなんびあ内)

おいしく楽しく

## 健康料理

食生活改善推進協議会  
(今月の料理)

### ～ロコモコ風 タコライス～



— 作り方 —

- ① タマネギとニンニクは皮をむいてみじん切りにし、フライパンでしんなりするまで炒める。
- ② ①に合挽肉を入れて、色が変わるまで炒めたら、(A)を入れて全体によく混ぜる。
- ③ レタスは5mm幅の細切りにし、トマトは角切りにする。卵は半熟の目玉焼きにする。
- ④ 皿にごはんを盛り、レタス、②、トマト、チーズの順に盛りつけ、上に目玉焼きを飾る。

材 料 (4人分) (1人分) エネルギー: 556kcal / 塩分: 1.6g

タマネギ	2/3個	レタス	6枚
ニンニク	1かけ	トマト	1個
合挽肉	250g	ピザ用チーズ	40g
(A)		卵	4個
トマトケチャップ	大さじ3	ごはん	600g
スイートチリソース	大さじ3		
ウスターソース	大さじ1		
砂糖	大さじ1/2		
ナツメグ	少々		

### 栄養士さんのワンポイントアドバイス

タコライスはメキシコ料理のタコスのアレンジした沖縄料理です。タコスはトウモロコシの粉で作った生地挽肉やレタス、トマト、チーズなどの具材とスパシーなサルサソースを包んで食べますが、生地で包む代わりにごはんにしたのが始まりといわれています。目玉焼きをのせたりスイートチリソースを使うことで、辛味や酸味がマイルドになり、家族みんなで楽しめる味です。

## 新着本紹介



### その他の新しい本

- すべての神様の十月 (小路 幸也 著)
- 山女日記 (湊 かなえ 著)
- 許されざるもの (樋口 明雄 著)

## Pickup



勁草の人  
高杉 良 著

高度経済成長期。日本興業銀行の頭取を務め、大きな経済案件に必ず関わり、戦後復興の礎を築いた男・中山素平を描いた評伝小説。

## Pickup



まるまるの毬  
西條 奈加 著

親子三代で営む菓子舗「南星屋」。繁盛の理由は、ここでもか買えない日本全国、銘菓の数々。でもこの一家、実はある秘密を抱えていて…。思わず頬がおちる、読み味絶品の時代小説。

- つばき (山本 一力 著)
- アクアマリンの神殿 (海堂 尊 著)

▷開室時間 午前10時～午後5時 ▷休室日 毎週月曜日、23日(火・祝) ▷問い合わせ 中央公民館図書室 ☎(93)2500

## 災害への備えを・・・ 9月1日は「防災の日」

防災の日は、大正12年9月1日に発生した関東大震災の教訓を忘れないという思いと、この時期に多い台風に対する心構えなどの防災意識を高めるため、昭和35年に創設されました。

いざというときのために、日頃から災害に対する備えなどを確認しておきましょう。

### 【台風から身を守る】

#### —普段からの準備が大切—

台風は、規模や接近する時期など、気象状況である程度予測が可能です。被害を最小限にとどめるためにも、普段からの準備が大切です。

◎停電に備えて、懐中電灯や電池の確認、携帯ラジオの準備をしておく。

◎非常持ち出し品(水や非常食含む)の準備・確認をしておく。

◎外出しなければならなくなったときは、目的地、経路、帰宅予定時刻などを家族にはっきりと伝える。

### 【土砂災害から身を守る】

#### —気象情報に注意—

大雨による土砂災害発生の危険度が高まると、大阪府と大阪管区気象台が共同で土砂災害警戒情報を発表します。

この情報が発表されると、土砂災害が起こる可能性がありますので、山間地域や傾斜が急なげ下などに住んでいる人は、いつでも避難できるように準備しておいてください。

※テレビやラジオなどの情報に注意し、危険が迫ったら速やかに避難しましょう。

▷問い合わせ 危機管理室

## 富田林商工祭 開催！

即売会やうまいものコーナーなどの楽しいイベントに、皆さんぜひお越しください。

▷日時 10月5日(日) 午前10時～午後3時

▷場所 富田林市市民会館(富田林市粟ヶ池町2969番地の5)

▷内容 青果販売、管内事業所即売会、うまいものコーナー、各種イベントなど

▷問い合わせ 富田林商工会 ☎(25)1101

## 花の文化園 フルマーケット開催



フランスのマルシェを園内で再現！かわいい移動販売車やおしゃれなアンティーク、ハンドメイド、ナチュラル雑貨、グリーン、フードなど約50の

ステキなお店が集まります。

▷日時 9月14日(日) 午前10時～午後4時(荒天中止、延期なし)

※入園料が必要です(駐車場は無料)。

▷問い合わせ 府立花の文化園

☎(63)8739

## おおさか河内材のヒノキで 木に樹を植えてみよう



緑、苔、土に触れながら、小さな空間づくり。

同日、地場食材を使った天然酵母パンやスイーツが並ぶ「森のマルシェ(毎月第4日曜開催)」も開催します。

▷日時 9月28日(日) 午前10時～11時

▷場所 南河内林業総合センターラ・フォレスト(千早赤阪村東阪1238-5)

▷定員 8人

▷参加費 2,500円(ドリンク付き)

▷申込方法 9月7日(日)午前10時以降に電話で申し込んでください(定員になり次第締め切り)。

▷申込・問い合わせ 南河内林業総合センター ラ・フォレスト

☎(72)0090

## 悩みを抱えている人は一人で悩まず相談してください 9月10日～16日は「自殺予防週間」

自殺で亡くなる人の数は、全国で年間3万人前後となり、大阪府でも約1,600人います。

自殺は、さまざまな要因が複雑に関係して、「心理的に追い込まれた末の死」であり、その多くが「防ぐことのできる社会的な問題」であると言われています。

身近な人の悩みに気づいたら、悩みに耳を傾け、専門家への相談をすすめ、じっくりと見守りましょう。

### こころの健康相談統一ダイヤル

☎0570(064)556

▷期間 9月1日(月) 午前9時30分～30日(火) 午後5時(24時間相談受付)

※一部のIP電話からは接続不可。

### こころの健康に不安を感じたら

#### ■大阪府こころの健康総合センター (こころの電話相談)

☎06(6607)8814

平日/午前9時30分～午後5時

#### ■最寄り大阪府の保健所の精神保健福祉相談

平日/午前9時～午後5時45分

#### 電話相談

#### ■関西いのちの電話

☎06(6309)1121

終日/24時間、365日

#### ■大阪自殺防止センター

☎06(6260)4343

金曜日 午後1時～日曜日 午後10時(57時間)

#### ■こころの救急箱

☎06(6942)9090

月曜日 午後8時～火曜日 午前3時(7時間)

#### フリーダイヤルの電話相談

#### ■「自殺予防いのちの電話」

☎0120(738)556

毎月10日 午前8時～11日 午前8時(24時間)

#### 借金の返済に困ったら

#### ■大阪府債務整理サポートプラザ

(借金の悩み相談室)

☎06(6210)9512

平日/午前9時～午後6時

#### 自死遺族相談(予約制)

大切な人を自死(自殺)で亡くされた人のために、来所相談を実施しています。専門相談員が、遺族の相談に応じます。予約の時に、「自死遺族相談」と伝えてください。

#### ■〈予約・問い合わせ〉

#### 大阪府こころの健康総合センター

☎06(6691)2811(代表)

平日/午前9時～午後5時45分

▷問い合わせ 健康づくり推進課健康管理係(かなんぴあ内)

※QRコード対応のカメラ付き携帯電話から様々な相談機関の情報にアクセスできます。



## ゲートキーパー養成講座 ～大切な人の悩みに気づいて～

自死予防について理解したうえで、「死にたい気持ち」を受けとめ「生きる」を支援するゲートキーパーの養成講座を開催します。

あなたも悩んでいる人に気づき、声をかけ、話を聞いて、必要な支援につなげ、見守るゲートキーパーになりませんか。

回	日程	内容
1	9月30日(火)	日本の自殺の現状と対策、ゲートキーパーとは
2	10月7日(火)	ゲートキーパーの役割とは、ロールプレイ

▷時間 午前10時～正午

▷場所 かなんぴあ 集団指導室

▷定員 24人(2日とも参加できる人を優先します)

▷応募方法 9月19日(金)までに電話または健康づくり推進課窓口で応募してください

▷応募・問い合わせ 健康づくり推進課健康管理係(かなんぴあ内)

## 申請は今月中に！ 臨時福祉給付金 子育て世帯臨時特例給付金

▷受付期限 10月1日(水)(土・日曜日、祝日を除く)

▷受付時間 午前9時～午後5時30分

▷受付場所 臨時福祉給付金：高齢障がい福祉課、子育て世帯臨時特例給付金：こども1ばん課

### 〔給付対象者および給付額〕

平成26年1月1日現在で河南町に住民票があり、給付対象者の要件を満たしている人にいずれかの給付金を支給します。

給付対象者と思われる人には申請書などを送付しています。該当すると思われる人で、申請書が届いていない場合は送付しますので連絡してください。申請書は受付窓口にも用意しています。

### ～臨時福祉給付金～

▷対象者 平成26年度分の町民税が課税されていない人(ただし、自身を扶養している人が課税されている場合は対象外)

▷給付額 給付対象者1人につき1万円(老齢基礎年金、障害基礎年金、遺族年金などの受給者や児童扶養手当、特別児童扶養手当等の受給者は5千円を加算)

### ～子育て世帯臨時特例給付金～

▷対象者 臨時福祉給付金の対象外の人のうち、平成26年1月分の児童手当(特例給付を含む)を受給している人で、平成25年の所得が児童手当の所得制限に満たない人

▷給付額 児童手当対象児童1人につき1万円

### 〔郵送で申請する場合は〕

〒585-8585(住所不要)河南町役場「臨時給付金」もしくは「子育て給付金」と明記して、10月1日(水)(消印有効)までに郵送してください。

▷問い合わせ 臨時福祉給付金：高齢障がい福祉課、子育て世帯臨時特例給付金：こども1ばん課

## はひと・ほっと相談室 ～経済的な面で 生活に困っている人へ～

大阪府では、「はひと・ほっと相談室」(生活困窮者自立支援促進モデル事業)を大阪府社会福祉協議会に委託し、8月から開設しています。

この相談室は、平成27年度から本格実施となる生活困窮者自立支援制度のモデル事業として、失業、多重債務、介護、ひきこもりやニートなどの問題などにより、経済的に困窮し、最低限度の生活を維持することができなくなるおそれのある人などを対象に自立に向けた支援を行うものです。

具体的には、相談支援員が中心となり、家庭訪問で話を伺ったり、利用できる機関や制度を紹介したり、必要な手続きのために一緒に窓口へ付き添うなどの支援を行います。

相談支援以外にも就労や家計に関する支援メニューがあります。

詳しくは、富田林子ども家庭センターにお問い合わせください。

▷お問い合わせ 富田林子ども家庭センター生活福祉課(南河内府民センター内) ☎(25)1216

## 税理士による無料 税務相談センター開設

▷日時 9月19日(金) 午後1時～4時(受付は、午後3時30分まで)

▷相談内容 口頭による所得税・相続税や経理などに関する相談

▷場所 役場1階 相談室1

▷対象 一般納税者で税理士などに相談していない人

▷相談時間 1人30分程度(定員になり次第締め切り)

※予約状況により当日の申し込みも可。

▷申込方法 近畿税理士会富田林支部へ電話で申し込んでください。

※無料税務相談は、南河内府民センター、近畿税理士会富田林支部事務局でも行っています。日程などの詳細は、近畿税理士会富田林支部ホームページ(<http://www.kinzei-ton.com/>)または、同支部事務局へお問い合わせください(受付:平日の午前9時～午後4

時)。

▷申込・問い合わせ 近畿税理士会富田林支部事務局 ☎(25)6250

## 行政書士による無料相談 (予約制)

▷日時 9月26日(金) 午後1時～5時

▷場所 役場4階 401会議室

▷内容 相続・遺言、成年後見制度、法人設立、許認可の相談、交通事故の相談など

▷申込方法 事前に電話で予約してください。

▷予約・問い合わせ 大阪府行政書士会南大阪支部(担当者:駒谷)

☎(98)0211

## 高齢者・障がい者の 人権あんしん電話相談

高齢者・障がい者などで「いじめ」、「いやがらせ」、「虐待」などに悩んでいる人を対象に、法務省の人権擁護機関が相談に応じます。相談は無料で、秘密は厳守します。

▷連絡先 みんなの人権110番

☎0570(003)110

▷実施期間 9月8日(月)～14日(日)

▷受付時間 平日は午前8時30分～午後7時、土・日曜日は午前10時～午後5時

▷問い合わせ 大阪法務局人権擁護部 ☎06(6942)9496

## 求職者支援制度をご存じですか

ハローワーク河内長野では、就職に必要なスキルを身につけるための「職業訓練」など、就職支援をしています。

一定要件を満たす人には、訓練期間中、給付金を支給します。

▷問い合わせ ハローワーク河内長野訓練コーナー ☎(53)3081

## 日本赤十字 社資募金へ ご協力ありがとうございました



日本赤十字社資募金は、多くの皆さんの協力で、募金額が1,312,102円となりました。

協力いただいた皆さん、ありがとうございました。今後も、日本赤十字事業への支援をよろしくお願いします。

▷問い合わせ 日本赤十字社大阪支部 河南町分区(町社会福祉協議会内)

☎(93)6299

## 9月の相談

内 容	日 程	時 間	場 所
人権なんでも相談	毎週水曜日	13:00～15:00	役場1階 相談室1
心配ごと相談	月～金曜日	9:00～17:30	役場3階 社会福祉協議会事務局
農地相談	月～金曜日	9:00～17:00	役場2階 農業委員会事務局
就労相談	月～金曜日	9:00～17:00	役場2階 環境・まちづくり推進課
子育て相談	月～金曜日	9:00～17:00	かなんびあ1階 子育てセンター
家庭児童相談	月～金曜日	9:00～17:30	役場1階 こども1ばん課
母子自立支援員出張相談	9月8日(月)	14:00～16:00	役場1階 相談室1
女性・人権相談	月～金曜日	9:00～17:00	役場1階 相談室1 太子町役場 ☎(98)5515 千早赤阪村役場 ☎(72)0081
進路・教育相談	月～金曜日	13:00～17:00	役場1階 教育課
消費生活相談	月～金曜日	10:00～12:00 13:00～15:00	富田林市消費者相談室(富田林市役所1階) ☎(25)1000
若者の就労・自立相談	9月17日(水) ※予約制	13:00～16:00	富田林市役所庁舎内(予約・問い合わせ) 南河内若者サポートステーション ☎(26)9441
府政相談	月～金曜日	9:00～18:00	府民案内窓口(府庁別館1階) 電話での問い合わせは、府民お問合せセンター ☎06(6910)8001



夏季企画展「大阪平野はむかし、海だった～海に生きたおおさかの古代人～」は9月15日(月・祝)まで!

～展示解説～

▷日時 9月15日(月・祝) 午後2時～2時30分

▷場所 博物館地階特別展示室

※当日の入館券の半券または年間パスポートが必要です。

《秋季特別展 10月4日(土)開幕!》

「箸墓以降～邪馬台国連合から  
初期ヤマト政権へ～」

▷問い合わせ 府立近つ飛鳥博物館  
☎(93)8321

<http://www.chikatsu-asuka.jp/>

## オータム ジャンボ宝くじ 9月19日から発売!

市町村振興オータムジャンボ宝くじの賞金は、1等・前後賞合わせて3億9,000万円!

この宝くじの収益金は、市町村の明るく住みよいまちづくりに使われます。大阪府内の宝くじ売り場でお買い求めください。

▷発売期間 9月19日(金)～10月10日(金)

▷抽選日 10月17日(金)

▷問い合わせ 公益財団法人大阪府市町村振興協会 ☎06(6941)7441



## 自衛官募集 幹部自衛官・医師・ 看護師に挑戦

▷応募資格 日本国籍を有する高卒(見込み含む)18歳～21歳未満の人

《防衛大学校学生》

- 修学年限4年
- 卒業後1年で幹部に任官

▷受付期間 (推薦・総合選抜)9月5日(金)～9日(火)、(一般前期)9月5日(金)～30日(火)、(一般後期)平成27年1月21日(水)～30日(金)

《防衛医科大学校医学科学生》

- 修学年限6年
- 医師免許取得後、幹部に任官

▷受付期間 9月5日(金)～30日(火)

《防衛医科大学校看護学科学生》

- 修学年限4年

▷受付期間 9月5日(金)～30日(火)

▷応募・問い合わせ 自衛隊大阪地方協力本部富田林地域事務所

☎(24)3799

## ひとり親家庭などの 就業支援講習会

(社福)大阪府母子寡婦福祉連合会では、受講生を募集しています。

《パソコン検定3級資格取得講座》

▷日時 11月29日(土)～12月20日(土)の毎週土曜日 午前9時30分～午後3時30分(全4回)

▷場所 大阪府谷町福祉センター(大阪市中央区谷町5-4-13)

▷定員 25人(応募多数の場合は抽選)

▷対象 母子家庭の母、父子家庭の父および寡婦

▷費用 2,500円(教材費)

▷応募方法 往復ハガキに希望の講座名と住所、氏名、年齢、職業、電話番号、受講の動機、過去に連合会で受講した講座名、保育の有無(保育対象は2歳から就学前)を記入し 〒540-0012大阪市中央区谷町5-4-13 大阪府谷町福祉センター内 大阪府母子家庭等就業・自立支援センターへ応募

してください。

▷応募期限 10月29日(水)(当日消印有効)

▷応募・問い合わせ 大阪府母子家庭等就業・自立支援センター

☎06(6762)9498

## パートタイム労働法 についての講習会

河内ブロック商工会が、パートタイム労働法や労働諸問題などについて学ぶ講習会を開催します。

▷日時 9月29日(月) 午後2時～3時30分

▷場所 富田林市市民会館1階 中ホール(富田林市粟ヶ池町2969番地の5)

▷定員 150人(定員になり次第締め切り)

▷参加費 無料

▷申込・問い合わせ 富田林商工会  
☎(25)1101

## ボランティアサロンへ 気軽にお越しください

▷日時 9月11日(木) 午前10時～正午

▷場所 かなんぴあ2階 ボランティアルーム

▷内容 フェルトで作るかわいいクマのマスコット作り、ボランティアに関する情報交換や相談

▷費用 実費(材料代)

▷問い合わせ 町ボランティアセンター(町社会福祉協議会内)

☎(93)6299

## 町介護者(家族)の会 「さくらんぼ」相談

日頃の介護について、気軽にお話しませんか。介護者(家族)の会「さくらんぼ」の役員が相談に応じます。

▷日時 9月25日(木) 午後1時30分～3時

▷場所 かなんぴあ2階 集団指導室

▷問い合わせ 町社会福祉協議会

☎(93)6299

# 9月のごみ・し尿

## 電話交換手(臨時職員)募集

役場の代表電話を受け、各課への引き継ぎを行ってもらう電話交換手(臨時職員)を募集します。

▷勤務開始時期 10月1日(水)

▷募集人員 1~2人

▷勤務日 月~金曜日のうち週3日程度

▷勤務時間 午前9時~午後5時30分

▷賃金 日額6,510円(交通費なし)

▷応募書類 履歴書(写真貼付)

▷応募方法 9月12日(金)までに履歴書を総務課へ提出してください。面接日などは、後日通知します。

※有資格者優先。

▷応募・問い合わせ 総務課総務係

## 平和・人権バスツアーに参加しませんか

平和の尊さ、人権の大切さについて「みて、かんじて、かんがえて」もらおうと、「舞鶴引揚記念館」(舞鶴市)などの施設見学を行います。

▷日時 10月28日(火) 午前8時集合・出発、午後6時30分頃解散

▷集合場所 役場西側多目的広場(駐車場)

▷対象 町内在住の18歳以上の人

▷定員 115人(応募多数の場合は抽選)

※抽選は、10月1日(水)午後2時から役場3階303会議室にて公開で行います。

▷参加費 3,000円/1人(昼食代など)

▷応募方法 ハガキに応募者全員の住所、氏名、年齢、電話番号を記入し(ハガキ1枚に2人まで応募可)、〒585-8585(住所不要)河南町住民部人権男女共同社会室「平和・人権バスツアー参加希望」係へ、9月22日(月)(当日消印有効)までに応募してください。

▷応募・問い合わせ 人権男女共同社会室(住民生活課内)

		ごみの種類および地区名	収集日
ごみ	もえるごみ	大宝地区	毎週月・木曜日
		大宝地区以外	毎週火・金曜日
み	資源ごみ	もえないごみ(粗大ごみ)	第4水曜日(24日)
		空き缶・空きビン	第2水曜日(10日)
		ペットボトル、プラスチック製容器包装(発泡スチロール含む)	第2木曜日(11日) 第4木曜日(25日)
		※資源ごみは、午前8時ごろから収集に入りますので、それまでに地区の資源ごみ置き場に出してください。ご協力をお願いします(地区により収集時間が遅くなることもあります)。	

資源ごみは、レジ袋などに入れず、直接推奨袋に入れて出してください。**スプレー缶・カセットボンベは、必ず使い切ってから空き缶・空きビンの収集日に出してください。**

		地区名	通常の収集日	月2回収集申込者の収集日
し	尿	東山・一須賀・大ヶ塚・山城・寺田・白木・長坂・今堂・北加納・南加納・芹生谷・馬谷	12日(金)	12日(金)・29日(月)
		平石・弘川・持尾・下河内・上河内・青崩	15日(月)	15日(月)・29日(月)
し	尿	中・神山・寛弘寺	16日(火)	16日(火)・29日(月)
		軽自動車による収集	17日(水)	17日(水)・29日(月)
※収集日程は、天候などにより変更する場合があります。また、土・日曜日および祝日の臨時くみ取りはできません。				

## 耐震改修補助内容を拡充しました

町では、住宅の耐震化を促進するため、耐震診断費・耐震設計費・耐震改修費の補助を行っています。

今年度から木造住宅の耐震改修の補助内容を次のとおり拡充しました。

- ・定額70万円(昨年度の定額40万円から30万円の増額)
  - ・補助の対象に耐震シェルターの設置を追加
- ▷補助対象建築物 昭和56年5月31日以前に建築された建築物
- ▷補助内容

建築物の種類	補助の項目	補助の内容
木造住宅	耐震診断費	耐震診断費用の9/10の額または一戸あたり45,000円のいずれか低い金額
	耐震設計費	耐震改修設計費用の7/10の額または一戸あたり100,000円のいずれか低い金額
	耐震改修費	1戸あたり700,000円(定額) ただし、耐震改修工事費が定額未満である場合は、当該工事費の額
非木造住宅	耐震診断費	耐震診断費用の1/2の額または1戸あたり25,000円のいずれか低い額

※希望する場合は、事前に相談してください。

▷問い合わせ 環境・まちづくり推進課

出張人権相談所開設 9月24日(水) 午前9時30分~11時30分

町の人権相談員が相談に応じますので、気軽に相談してください。

▷場所 中央公民館

▷問い合わせ 人権男女共同社会室(住民生活課内)





### 催し

#### 金婚祝賀と老人クラブ大会

結婚50周年を迎えられた夫婦の金婚をお祝いするとともに、老人クラブ会員同士の親睦を図ります。

▷日時 9月26日(金) 午後1時～

▷場所 ぶくぶくドーム

▷内容

- ・第1部 式典、金婚祝賀など
- ・第2部 映画「最強のふたり」

事故で全身不随の大富豪と、粗野で愛嬌ものの黒人青年の異文化の二人に起こった感動実話。

▷金婚対象者 昭和38年9月16日～昭和39年9月1日の間に婚姻の届出をした町内在住の夫婦

▷金婚対象者提出書類

- ・金婚祝賀申請書
  - ・町に本籍のない人のみ戸籍謄本1通
- ※9月5日(金)までに申し込みが必要。

▷申込・問い合わせ 高齢障がい福祉課高齢福祉係

#### 徳永先生の秋の親子ふれあい教室

##### 《水中エレベーターを作ろう!》

水の入ったペットボトルの中で、魚型の醤油さしが浮いたり沈んだり、自在に動きます。

▷日時 9月28日(日) 午前10時～11時30分

▷場所 中央公民館2階 講堂

▷持ち物 ペットボトル(2Lが最適・1.5Lでも可)

▷参加費 100円/1人(保険代含む)

##### 《月食を観測しよう!》

日時限定の月食観測会です。この機会に天体望遠鏡を通して、親子で月食を観測しませんか。

▷日時 10月8日(水) 午後6時～8時

▷場所 大宝地区公民館

▷持ち物 双眼鏡、望遠鏡、懐中電灯(持っている人のみで可)

▷参加費 100円/1人(保険代含む)

### ～応募について～

▷対象 町内在住の小学生とその保護者

▷定員 各15組

▷応募方法 往復ハガキに住所、参加希望者全員の氏名(ふりがな)、学年・年齢・電話番号を記入し、〒585-8585(住所不要)河南町教育委員会教育課「秋の親子ふれあい教室」係へ9月18日(木)必着で応募してください。応募多数の場合は抽選。

※1枚のハガキで複数申込み可。

▷問い合わせ 教育課社会教育係

#### 朝活アウトドア ヨガ教室

朝の澄んださわやかな空気の中で自然を感じながら、ゆったりした呼吸と簡単なポーズで全身をほぐします。

▷日時 9月30日(火)、10月7日(火)、14日(火) 午前9時～10時

※3日間、参加してください。

▷場所 グラウンド・ゴルフ場

※雨天の場合は、ぶくぶくドーム内。

▷対象 町内在住・在勤・在学の18歳以上の人

▷定員 30人(定員になり次第締め切り)

▷参加費 200円/1人(保険代)

▷持ち物 運動のできる服装、飲み物、タオル、ヨガマット(無料で貸し出しもあります)

▷申込方法 9月19日(金)までに電話または健康づくり推進課窓口で申し込んでください。

▷申込・問い合わせ 健康づくり推進課健康推進係(かなんぴあ内)

#### ノルディックウォーキング教室

2本のポールを使って行うウォーキングです。上半身や下半身を動かす全身運動で、腰痛や膝痛の人でも無理なくでき、姿勢の矯正や肩こりにも効果的です(参加無料)。

▷日時 10月1日(水)、8日(水)、15日(水)、22日(水)の全4回

午前11時40分～午後0時40分

▷場所 かなんぴあ2階 大会議室

▷対象 町内在住の65歳以上の人

▷定員 30人(定員になり次第締め切り)

▷持ち物 運動のできる服装、運動靴、タオル、飲み物

▷申込方法 9月3日(水)以降に電話または地域包括支援センター窓口で申し込んでください。

▷申込・問い合わせ 地域包括支援センター(高齢障がい福祉課内)



### 募集

#### 天体望遠鏡を譲ってもらえませんか



教育委員会では、親子ふれあい教室などで使用する天体望遠鏡を無料で譲っていただける人を探しています。家庭などで使わなくなった天体望遠鏡をお持ちの方は、ぜひご連絡ください。

▷問い合わせ 教育課社会教育係

#### 「かなんブランド」商品をつくってみませんか

町の特徴を活かした、町のブランド品となるような新たな商品・メニューの開発に係る経費に補助金を交付します。

▷対象者 次のすべてに該当する人

①町内に所在する法人・団体または町内に住所を有する個人

②町税を完納している人

③補助金交付後も商品の生産を継続できる人

※平成26年度内の完成が条件です。

▷補助金額 当該事業に要する経費の1/2以内(上限10万円)

▷申請方法 環境・まちづくり推進課で配付する申請書などに必要事項を記入し、持参してください(郵送不可)。

※町ホームページからもダウンロードできます。

▷申請・問い合わせ 環境・まちづくり推進課産業振興係

印鑑登録証明書の申請はカードを忘れずに!

本人が窓口へ登録している実印や運転免許証などを持参しても、印鑑登録証のカードがなければ証明書の発行はできませんので必ず持参してください。

▷問い合わせ 住民生活課

- ぶくぶくドーム ☎(93)8866
- 白木小学校 ☎(93)4006
- 河内小学校 ☎(93)2815
- かなん幼稚園 ☎(93)2402
- 中央保育園 ☎(93)5740
- 中央公民館 ☎(93)7744
- 町立中学校 ☎(93)2263
- 中村小学校 ☎(93)2157
- 近つ飛鳥小学校 ☎(93)3200
- 河内幼稚園 ☎(93)6538
- 石川保育園 ☎(90)2068
- 大宝地区公民館 ☎(93)6580

## 国民健康保険

### 受けよう！特定健診 生活習慣病の予防と 医療費の削減のために

生活習慣病(高血圧・心筋梗塞・糖尿病など)の多くは自覚症状がないまま進行します。気づいた時には重症化していて、治療が困難になるばかりか、費用もかさんでしまいます。また、生活習慣病は国民医療費の実に3割を占めており、健康保険の財政運営にも深刻な影響をもたらしています。

生活習慣病の予防と早期発見には、健診で定期的に健康チェックをし、体の小さな異変も見逃さないようにすることが大切です。

40歳以上の町国民健康保険被保険者には、無料で受けられる「特定健診」の受診券を5月はじめに郵送しています(紛失の場合は再発行可)。大阪府内の医療機関で平成27年3月末まで使えますので、ぜひ受診してください。

▷問い合わせ 保険年金課国民健康保険係

## 高齢者福祉

### 敬老祝金をお届けします

町では、高齢者の長寿をお祝いする敬老祝金を地区の民生委員を通じて9月中旬にお届けします。

対象となる人は次のとおりです。

▷対象者(基準日9月1日)

年齢	対象生年月日	給付額
88歳(米寿)	大正14年9月2日～ 大正15年9月1日	10,000円
90歳(卒寿)	大正12年9月2日～ 大正13年9月1日	20,000円

▷問い合わせ 高齢障がい福祉課高齢福祉係

## 広告入り窓口封筒の 無償提供者が決定

広報かなん5月号で募集した、広告入り窓口封筒の無償提供者が決定しました。広告内容に関する問い合わせや広告掲載希望については、下記の提供者に問い合わせてください。

▷提供者名 株式会社郵宣企画

▷所在地 大阪市淀川区西中島四丁目1番1号

☎0120(052)376(フリーダイヤル)

▷提供期間 11月1日～平成28年10月31日

▷問い合わせ 住民生活課住民窓口係

## クリーンキャンペーン

合言葉は、「みんなの手で 私たちのまちを美しく！」。

皆さん、ご協力をお願いします。

▷日時 9月14日(日) 午前8時～10時(小雨決行)

▷場所 町内全域(各地区ごと)の道路、河川、水路、公園など

▷収集物 空き缶、空きビンなどのごみ

▷集積場所 各地区ごとに決められた場所(当日、町でごみを収集します)

※当日は、家庭ごみは出さないでください。

▷問い合わせ 総務課総務係

## 知っていますか 後発医薬品 (ジェネリック医薬品)

後発医薬品(ジェネリック医薬品)とは、先発医薬品(新薬)の特許が切れた後に国の承認を得て販売される、先発医薬品と同じ有効成分をもつ医薬品のことです。先発医薬品より安価で、経済的なので、医療費負担の軽減、医療保険財政の改善にもつながります。

後発医薬品(ジェネリック医薬品)を希望する場合は、医師や薬剤師に相談してください。

▷問い合わせ 保険年金課国民健康保険係



シリーズ

## 地域包括支援センターだより 13

### 「介護予防に取り組みましょう！」

介護予防とは、元気な高齢者が要介護状態にならないように、そして介護が必要な人もそれ以上悪化させないようにする取り組みです。「自分はまだ元気だから必要ない」と思ってはいませんか。介護予防は元気なうちから継続的に取り組んでいく必要があります。

地域包括支援センターでは、65歳以上の人を対象に介護予防教室を実施しています。いつまでも自分らしく、いきいきと暮らしていくために、積極的に参加してみましょう。

#### 《町の介護予防教室》

- ・かなんシニアエクササイズ(集団)  
ストレッチ運動、ステップ運動、筋

カトレーニングなど組み合わせた総合的な運動で音楽に合わせて楽しくできます(全12回)。

- ・かなんシニアエクササイズ(個別)  
腰痛予防や膝痛改善のための筋力アップなど、個人に合わせた運動プログラムで無理なくできます(1人6回)。
- ・明日も健康！「いきいき体操教室」  
ヨガ、ノルディックウォーキング、ストレッチ体操、筋力トレーニングなどの健康づくり運動を仲間と一緒に楽しく取り組みます(1コース4回)。

▷問い合わせ 地域包括支援センター(高齢障がい福祉課内)



### 子育て

#### 出生記念樹の申込はお済みですか

町では、出生により新たに町民となった子どもに「出生記念樹」をプレゼントしています。お子さまの成長と記念樹の生育を見つめられてはいかがでしょうか。

▶**配付対象者** 出生により新たに町民となった子どもで、「出生記念樹」の配付月まで引き続き本町に居住する子ども

▶**配付時期**

9月30日までに申込→11月配付

1月31日までに申込→3月配付

▶**申込方法** 出生届の届出時に配付する申込書(環境・まちづくり推進課の窓口でも入手可)に必要事項を記入し、申し込んでください

▶**申込・問い合わせ** 環境・まちづくり推進課美しいまち係



### 国民年金

#### 国民年金 任意加入制度

国民年金の任意加入により、次のような効果が得られます。該当する人は問い合わせてください。

①**老齢基礎年金の受給権を得られる**

老齢基礎年金(65歳から受けられる年金)を受けるには、保険料の納付済期間や免除期間などを合わせて25年以上必要です。これを満たしていない人は70歳になるまで任意加入することができます(ただし、昭和40年4月1日以前生まれの人に限り)。

②**老齢基礎年金の受給額を満額に近づけられる**

老齢基礎年金は、国民年金保険料を20歳から60歳までの40年間納めていないと、満額(26年度は月額64,400円)を受け取ることができません。納め忘れなどにより、納付済期間が40年に満たない場合は、60歳から65歳になるまでの間、国民年金に任意加入して保険料を納めることによ

り、満額に近づけることができます。

このほか、海外在住の日本国籍を持つ人も国民年金に任意加入できます。

▶**問い合わせ** 天王寺年金事務所

☎06(6772)7531または

町保険年金課国民年金係

#### 国民年金保険料の免除期間・納付猶予期間がある人へ

**保険料の追納をお勧めします!**

国民年金保険料の免除(全額免除・一部免除・法定免除)、若年者納付猶予、学生納付特例の承認を受けたことがある場合、保険料を全額納めた人に比べて老齢基礎年金(65歳から受けられる年金)の受け取り額が少なくなります。

そこで、免除や猶予された期間の保険料を10年以内であればさかのぼって、古い月分から納めることができる「追納」という制度があります。

ぜひ、ご利用ください。

▶**申込・問い合わせ** 天王寺年金事務所 ☎06(6772)7531

### おやこ園しゅっぱぽ☆くらぶ 9月のスケジュール

おやこ園は、自由に遊べる「しゅっぱぽあそびのひろば」と絵本とふれ合える「こどもえほんしゅ」を、かなんぴあ1階で開室しています。ぜひ遊びに来てください。

名称・日程	時間	場所	対象児童
しゅっぱぽあそびのひろば・こどもえほんしゅ 月曜日～土曜日	午前10時～ 午後4時	かなんぴあ1階 あそびのひろば	0歳～就学前
ベビーしゅっぱぽ 第2・4木曜日(11・25日)	午後1時30分～ 3時	かなんぴあ2階 みんなのへや	0歳～満1歳
白木ランド 第3水曜日(17日)	午前10時～ 11時30分	ぷくぷくドーム (小会議室)	白木小学校区 在住の0歳～就園前
河内ランド 第3水曜日(17日)	午後1時30分～ 3時	河内幼稚園	河内小学校区 在住の0歳～就学前
中ランド 第4水曜日(24日)	午前10時～ 11時30分	中地区 老人集会所	中村小学校区 在住の0歳～就園前
近つランド 第4水曜日(24日)	午後1時30分～ 3時	かなん幼稚園	かなん幼稚園区 在住の0歳～就学前

※保育士が子育ての相談に応じます。気軽にお越しください。

※開催予定日が祝日の場合は休みます。

▶**問い合わせ** おやこ園(かなんぴあ内)



### 環境

#### もっと使おう古紙再生品

ごみの減量化と資源の有効利用を目的として、各地でリサイクルの輪が広がっています。

町でも、子ども会など各種団体により、古紙などの回収活動が行われており、再生業者に引き渡している場合、町から報奨金(1キロ当たり4円)を交付しています(報奨金を受けるには、住民生活課への登録が必要です)。

今年は上半期(1月～6月)で344トン回収しました。

リサイクルには、古紙などの回収活動や紙製品の購入に際して古紙再生品を選ぶことが大切です。リサイクルの推進に、皆様のご協力をお願いします。

▶**問い合わせ** 住民生活課衛生係



## 金婚祝賀と 老人クラブ大会



結婚50周年を迎えられた夫婦の金婚をお祝いするとともに、老人クラブ会員同士の親睦を図ります。  
 (詳細は17ページ)

■町の人口 (平成26年7月31日現在)	■世帯数
16,061人	6,347世帯
前年同月より157人減	
男 7,825人	■町の面積
女 8,236人	25.26km <sup>2</sup>

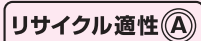


## 町民憲章

金剛・葛城の山並みに抱かれて発展するわがまち河南町。  
 わたしたちは、河南町民であることに誇りと責任をもち、  
 明るいまちづくりのためこの憲章を定めます。

- 伝えよう 豊かな緑と歴史が薫るまちを
- 築こう 働く喜びと生きがいのあるまちを
- 造ろう 健やかな人間をはぐくむ文化発展のまちを
- 育てよう 思いやりと安らぎのある楽しいまちを
- 目指そう 郷土を愛し人権を尊ぶ希望に満ちたまちを

■発行・編集／河南町役場総合政策部秘書企画課  
 〒585-8585 大阪府南河内郡河南町大字白木 1359-6  
 TEL 0721 (93) 2500 FAX 0721 (93) 4691  
 ホームページアドレス：http://www.town.kanan.osaka.jp/



この印刷物は、印刷用の紙へリサイクルできます。



## 終末期古墳を訪ねる(8)

### ～「王陵の谷」磯長谷古墳群～



推古陵 (山田高塚) 古墳

平石の集落を北に抜け、太子町に広がるのが磯長谷古墳群。敏達・用明・推古・孝徳天皇陵、聖徳太子墓の5つの陵墓「梅鉢御陵」があり、天皇・皇族級の大古墳が多いことから「王陵の谷」とも呼ばれています。

まず双子塚古墳。方墳を二つ合わせた珍しい形です。東西それぞれの墳丘に同型同大の横穴式石室と家形石棺をもちます。

すぐ北西には日本初の女帝、推古天皇の墓とされる推古陵(山田高塚)古墳。墳丘は三段築成で、もとは東西に長い長方形だったと考えられています。そして鎌倉時代の文献には、2つの横穴式石室の存在が示されているのです。

『日本書紀』や『古事記』には、推古天皇は「科長」にある竹田皇子の墓に追葬されたとあります。どちらの古墳も石室を2つもちま

すが、地元には双子塚古墳こそが推古天皇の墓だと伝わっていて、興味をそそられます。

さらに西に歩くと葉室歴史公園で葉室古墳群(葉室塚古墳、石塚古墳、釜戸塚古墳)を見ることが出来ます。いずれも天皇陵クラスの規模や構造をもち、特に葉室塚古墳には2つの石室があったようです。

このように磯長谷では、双方墳という特殊な形や、改葬、合葬といった埋葬方法を見ることが出来ます。6世紀末から7世紀中頃は、蘇我氏が婚姻によって政治的に台頭していった時代と言えます。王墓に自らの血族を葬り、その地位を正当化したのでしょうか。

王陵の在り方は、すぐ南の平石古墳群や金山古墳を考えるのにも欠かせません。文献に記されなかった歴史を古墳が紡いでいるのです。

(教育課 文化財係)

てくてくかなんで巡るコースの詳しい地図などは、町ホームページ(河南町って?→観光ガイド→河南町を散策しよう!)から見ることができます。

▽8月15日に新しい学校給食センターの内覧会が行われました。調理スペースは、作業工程ごとに部屋が分かれていて、肉や魚は下処理したものをすぐに冷蔵庫に入れ、調理する直前に調理室側の扉から出せるよう、工夫されていました。その他の食品は、小さな窓から食品のみが作業工程に沿って進んで行き、人の移動による汚染を防ぐための衛生管理が行われていました。また、食物アレルギー対応専用の調理室もありました。こんなにも、いろんなことに配慮して作られる給食を、みんなに残さず食べてもらえるといいなと思いました。

## 編集後記