

# かなん

Public Relations Kanan Town

# 4

平成29年

2017

No.532



## 男女共同参画講座「男性子育て教室」

(詳細は 11 ページ)

### Contents

平成29年度 施政運営方針要旨 …… 2	新たな下水道供用区域…………… 10	地域の情報…………… 16
シリーズ人権…………… 5	まちの話題 <small>フォト トピックス</small> Photo Topics…………… 11	新着本紹介 図書室だより…………… 17
平成29年度 予算のあらまし …… 6	住民健診を受けましょう…………… 12	町の情報 <small>タウン インフォメーション</small> Town Information…………… 18
みんなのページ…………… 8	けんこうガイド…………… 14	まだまだ若いもんには負けへんで～ …… 24

# 平成29年度 施政運営方針要旨

武田勝玄町長は、3月定例議会で平成29年度の施政運営方針を  
発表しました。

住民の皆さまとの協働のもと、「住みたいまち、住み続けたいまち」  
の実現に取り組んでまいります。



## はじめに

先日公表された、住民基本台帳に基づく平成28年の人口移動報告によりますと、東京圏は21年連続の転入超過であるのに対して、東京圏を除く43道府県のうち、40道府県が転出超過であり、東京圏への人口流入・一極集中に歯止めがかからない状況です。

そんな中、本町の状況はと言いますと、転入508人・転出492人となり、平成19年以来、実に9年ぶりに転入者が上回った結果となりました。

国においては、人口減少と地域経済縮小の克服のため、平成26年に閣議決定された「まち・ひと・しごと創生総合戦略」に基づき、日本全国で「地方創生」の取り組みが進められています。本町では、平成27年度に策定した「河南町まちづくり戦略（総合戦略）」に基づき、意欲的に地方創生に挑戦しております。

平成28年度は、三世代同居近

居を支援する住宅取得・リフォーム費用助成、第2子以降の保育園・幼稚園の保育料無料化、特定不妊治療費の助成など、移住・定住促進や少子化対策に鋭意取り組んだ1年でありました。9年ぶりの転入超過という結果は、こうした地方創生の取り組みが実を結びつつあることを示すものと確信しております。今後も「住みたいまち、住み続けたいまち」の実現に向け、より一層意欲ある挑戦を続けてまいります。

## 平成29年度の取り組み

新規施策および重点的に取り組む施策を中心に、総合計画の施策体系に基づき、当初予算と一体で編成する平成28年度補正予算の内容も含めて紹介します。

## 「一人ひとりが輝くまちづくり」



### ■人権尊重・平和の推進

- 啓発冊子の作成などによる人権啓発、人権相談
- 平和を考える町民の集いや平和・人権バスツアー

### ■男女共同参画社会の実現

- 新 男女共同参画行動プランの中間年度の検証のため、住民意識調査の実施

### ■国際交流の推進

- 英語指導助手の配置（小学校に2人、中学校に1人）
- 中学生の海外派遣

- ・イングリッシュキャンプの実施

### ■生涯学習の支援

- 新 中央公民館と図書室の移転

- やまなみホールを改修し、中央公民館と図書室の整備、新図書館開館に合わせ蔵書の充実や読書通帳の導入

### ■歴史的風土の継承

- 新 近つ飛鳥博物館で、高僧慈雲尊者の生誕300年記念展の実施

### ■スポーツ・レクリエーション活動の推進

- 新 総合体育館の屋上防水・外壁などの改修

### ■情報化の推進

- 新 電算システムのクラウド化

### ■心豊かなコミュニティの形成

- ・三世代同居・近居支援
- 親世帯と同居・近居する場合に、住宅取得・リフォーム費用の一部助成



「子どもたちの  
笑顔あふれる  
まちづくり」



■子育て支援の充実

- ・第2子以降の保育園・幼稚園保育料の無料化
- ・子ども医療費の助成
- (仮称)かなんこども園の基  
本設計および実施設計
- (新)かなん幼稚園・河内幼稚園  
における空調設備設置
- (新)子育てガイドブックの発行
- 子育て支援の取り組み
- 子育てセンター(おやこ園)  
を中核に、親子の交流促進、  
子育て教室、遊びの教室、  
育児相談などの実施
- 子育てに関する利用者支援相  
談員の設置
- 放課後児童クラブ(各小学校

- 区4クラブ)の運営支援
- 子育てネットワーク・河南子  
育てに関する地域協議会)の  
運営への支援
- (新)子育て世代包括支援セン  
ターの設置
- (新)妊産期から子育て期に渡る  
までの切れ目ない支援
- (新)母子保健事業(特定不妊治療  
費助成)
- (新)母子保健事業(産前産後サ  
ポート・産後ケア)

- (新)産前産後サポート・保健師  
や助産師等の専門家などに  
よる相談支援
- (新)産後ケア・医療機関におい  
て宿泊や日帰りで助産師な  
どによる乳房のケアや授乳  
指導、育児相談、赤ちゃん  
の健康状態の確認などの  
サービスの提供

■教育の充実

- (新)教育支援センターの設置
- (新)不登校児童・生徒に対する  
集団生活への適応指導・相  
談
- (新)第2期小学校統合に向けた  
取り組み
- (新)小学校統合委員会の開催

- (新)小学校統合基幹校となる河  
内小学校の外構整備
- (新)近つ飛鳥小学校空調機設置  
事業
- (新)近つ飛鳥小学校のプール改  
修
- (新)放課後子ども教室タブレッ  
ト購入事業
- (新)中学2年生を対象にジュニア  
防災検定の実施

「安全で安心な  
暮らしをまねがへる」



- (新)高齢者福祉の充実
- (新)第3期河南町地域福祉計画  
の策定
- (新)第7期河南町介護保険事業  
計画等の策定
- (新)地域リハビリテーション活  
動支援事業
- (新)いきいき百歳体操の普及や  
フォロアアップなど

- (高)高齢者の生きがいづくり事業
- (拡)地域における医療・介護連  
携の推進
- (拡)認知症施策推進事業
- (新)認知症地域支援推進員の配  
置
- (新)介護予防・日常生活支援総  
合支援事業
- (新)要支援1・2およびチェッ  
クリスト該当者などに対す  
る訪問型・通所型サービ  
スの提供

■障がい者福祉の充実

- (新)第5期河南町障がい福祉計  
画の策定
- (新)第2子以降の障がい児通所  
施設への利用者負担無料化
- (拡)重度障がい者(児)の在宅医  
療の推進
- (新)訪問看護制度の利用料の助  
成(1割負担から1日につ  
き5000円、月額上限2,  
5000円に)

■保健・医療の充実

- (新)保健教育、健康相談の実施
- (新)健康診査の実施
- (新)災害・危機に強いまちづくり  
の推進
- (新)業務継続計画(BCP)の策  
定

- (新)定など、災害時の対応強化
- (新)大災害時において優先すべ  
き業務や行動様式などのマ  
ニュアル整備、タイムライ  
ンや地域防災会議立ち上げ  
の検討
- (新)地域版ハザードマップの作成  
(中地区など)
- (新)防災士養成研修受講経費の一  
部補助
- (新)自主防災組織の育成・支援
- (新)総合防災訓練の実施
- (新)避難所標識の設置
- (新)地区で防犯カメラを設置する  
費用の補助(設置費用および  
電気代)
- (新)防犯カメラの設置
- (新)消防・救急体制の充実
- (新)ファイア・ジュニア、ファイ  
ア・チャイルドの活動
- (新)消防団員の教育訓練



「快適な生活基盤の  
充実したまちづくり」



■快適な道路の整備

- ・広域幹線道路の整備促進
- ↳ 大阪南部高速道路事業化促進協議会の活動、国道309号の整備促進

◎新 平石トンネル補修工事

- ◎新 5年に一度の橋りょうの点検

■地域公共交通の利便性の向上

- ・かなん公共交通活性化事業（カナちゃんバス・やまなみタクシーの実証運行）

■安定的な水の供給

- ・簡易水道事業を水道事業へ会計統合（平成30年4月）

■下水道の整備

- ・污水管整備事業

- ↳ 中、馬谷、芹生谷地区の公共下水道整備の推進
- ↳ 下水道長寿命化事業
- ↳ 大宝地域において老朽汚水管などの更新および布設替え

え

◎拡 公営企業会計導入事業

- ↳ 下水道事業の法適化に向けて公営企業会計システムの導入

■交通安全対策の充実

- ◎新 町道寛弘寺竹ノ内線の交差点改良

◎新 町道中村金剛山線の拡幅

「美しい水とみどり  
豊かなにぎわいの  
あるまちづくり」



■みどりの保全と創造

- ・市町村連携事業

- ↳ 葛城山などの自然資源を活用した町の魅力づくり

◎新 白木山公園のトイレ改修

■環境保全・美化の推進

- ・美しいまちづくり審議会での景観基本方針の策定

◎新 災害防止、生活環境保全のため、土砂埋立地の開水路復元調査

- ・美しく魅力的なまちの形成

◎新 道の駅リニューアルに向けた取り組み

- ↳ 直売所の増築、拡張エリアの実施設計、地質調査など、道の駅の再整備を推進

◎新 登山環境の整備（ネザサ刈り取り）

- ・良好な住環境の整備

◎新 空き家対策計画の策定

■農林業の振興

- ・河南町農業振興地域整備計画の見直し
- ↳ 5年に一度の農用地区域の見直しなど

◎新 河南中部地区ほ場整備

- ・河南西部土地改良区の農道拡幅に対する助成

◎新 河南西部土地改良区の農道拡幅に対する助成

◎新 河南西部土地改良区の農道拡幅に対する助成

◎新 河南西部土地改良区の農道拡幅に対する助成

「その他」



◎新 白木小学校跡地利用の検討

◎新 地方公会計制度の導入

結びに

町制施行60周年の1年間、「出張！なんでも鑑定団in河南」、「健康フェスティバル」、「だんじりパレード」、「フロアカーリング大会」をはじめとして、数々の記念事業を実施し、住民の皆さまと一体となってお祝いできましたことは、誠に喜びに堪えません。60年というこの大きな節目を経て、また新たな時が流れ始めます。今一度スタートラインに立ち、私たちの子どもや孫、さらにはその先の未来を見

据えて、住民の皆さま、関係各所の皆さまと力を合わせて、「住みたいまち、住み続けたいまち」の実現に取り組んでまいりますので、住民の皆さま並びに町議会議員の皆さまにおかれましては、なお一層のご支援、ご協力を賜りますよう心からお願ひ申し上げます。

平成29年度施政運営方針の全文は、町のホームページ トップページ↓町長の部屋（<http://www.town.kanan.osaka.jp/chochonohaya/index.html>）内に掲載しています。

▽問い合わせ 秘書企画課秘書 企画係



## しあわせ

### 愛の作曲家

#### リスト



リストのスケッチ像

名曲ハンガリア・ラプソディーの作曲家フランツ・リストはピアニストとしても優れた人でしたが、それと共に、心優しい人でありました。

一八三九年、リストが二十八歳の時です。ヨーロッパのあちらこちらと、演奏旅行をしてまわっていました。

その途中のことです。淋しい田舎町に立ち寄った時、街角に貼ってある演奏会のポスターに目が止まり、一瞬、目を疑う思いで立ち止まりました。

そのポスターには、演奏者である女性の肩書に『ピアノの天才、リストの弟子』という文字があったのです。

『おかしいなア、こんな名前の弟子がいたかな?』

リストは首をかしげながらホテルに戻りました。

その夜のことで。見知らぬ少女が

訪ねてきました。その少女は顔を伏せ、低いくぐもった声で、リストに言いました。

「先生、ごめんなさい。ポスターをご覧になって、きつと、いぶかしくお思いになりました。先生のお名前を勝手にお借りしてしまいました。私のような者が、演奏会を開いても、誰も来てくれません。それで、つい先生のお名前を…」

「そうでしたか、あなたでしたか…」  
リストはやさしくうなずきました。そして、

「それでは、ここで、演奏会で弾く曲を弾いてごらんさい」と、申しました。

「エッ?」

少女はびっくりした様子でしたが、素直にうなずくと、ピアノの前に座り

ました。そして、ピアノを弾き始めた時、一瞬、リストの脳裏に、自分が少年であった頃の一つの思い出がよみがえりました。

それは、リストが十三歳で、もちろんまだ名もない頃です。演奏会を開いた時のことでした。

リスト少年の演奏会が終わると、聴衆は激しい拍手を贈ってくれました。その時です。服装は質素ですが、いかにも芸術家らしい人が舞台上に上がってきました。そして、リスト少年の手を固く握りしめてから、こう言ったのです。

「すばらしい演奏だったよ。これからもしっかりやりなさい。」と。

その人は、もう一度、リスト少年の手をしっかりと握ると、会場内には大きく、割れんばかりの拍手が起こりました。

この人は、楽聖といわれたベートーベンだったのです。

そんな思い出が少女の弾くピアノの旋律と錯綜していく中で、少女は弾き終わりました。

演奏を終わった少女に、リストはいねいに指導をしてやり、終わりに、少女の手をとって、

「サア、私は、あなたにピアノを教えました。これでもう、あなたは、私の弟子だと言ってもかまいません。」と、申しました。

少女は、とび上がらんばかりに喜んだことは言うまでもありません。何度も頭を下げ、礼を言って帰って行きました。

少女の演奏会は成功裏に終わりました。

このようにリストは、心豊かな思いやりの深い人でした。

リストは六歳からピアノを習い始め、九歳の時には天才音楽少年と言われ、演奏会を開くほどになりました。

初めに記したように、リストが作曲した名曲『ハンガリア・ラプソディー』は年代を経ても、常に新鮮で、不朽の名曲として、今も全世界の人びとに愛され、音楽会では度々演奏されています。

#### 引用文献

小峰書店刊「偉人の逸話百選」

(元)四天王寺国際仏教大學講師

岡本 次男

# 平成29年度

# 予算の あらまし

平成29年度の当初予算が決まりました。予算総額は、110億2,307万円(前年度当初比0.5%増)です。

一般会計は58億4,913万円です。国民健康保険特別会計ほか6特別会計(水道事業会計含む)は51億7,394万円となっています(表参照)。

町では、持続可能な行財政運営を進めていくため、施策の選択と集中を図り、住民の皆さんの立場に立って、予算編成することとしました。

## 一般会計

平成29年度予算は、厳しい財政状況にあるなか、小学校の統合やこども園化に向けた取り組みが本格化し、幼稚園の3歳児保育の開始、図書館・公民館の整備を行うなど、更なる教育・子育て環境の向上を目指す「こども1ばい予算」を編成しています。

一般会計の予算の概要はグラフのとおりです。

## 歳入

町税は、新増築家屋の増による固定資産税の増などにより、15億1,548万円(前年度当初比0.5%増)、地方交付税は、17億7,000万円(前年度同額)を見込んでいます。

このほか、町債は図書館整備など大規模事業の財源として6億1,610万円、繰入金は、財源不足を補うため財政調整基金からの繰り入れなどにより、4億5,623万円などとなっています。

## 歳出

民生費は、18億6,801万円(前年度当初比4.6%増)で、石川保育園のこども園化や第2のこども園の整備に向けた施設設計など、子どもを産み育てやすい環境を目指していきます。

教育費は11億1,411万円(同74.6%増)で、図書館・公民館の整備や小学校統合関連事業、幼稚園の3歳児保育の開始に伴う空調整備など、教育の環境づくりを努めます。

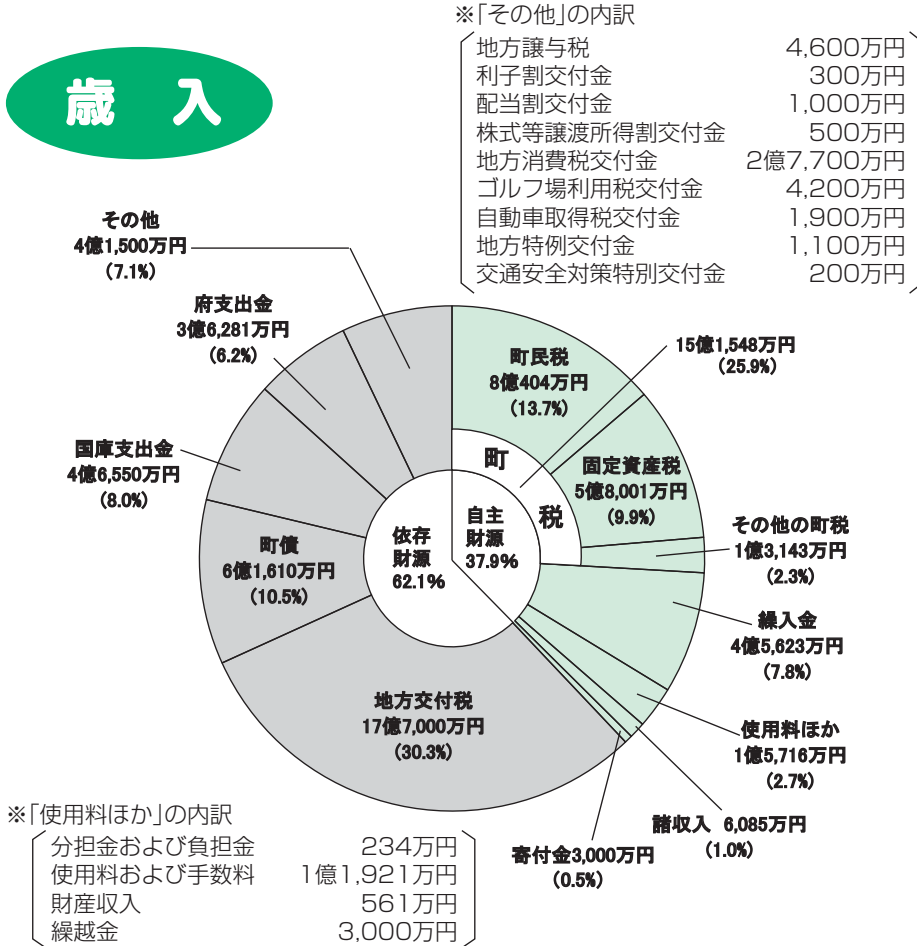
総務費は、8億2,751万円(同7.2%減)で、情報システムの維持管理費削減のための自治体間での情報システムのクラウド化や、地域公共交通の活性化を目指して循環バスの実証運行などを行います。このほか、公債費5億7,116万円(同0.7%増)、土木費4億6,744万円(同14.6%減)、消防費2億5,808万円(同14.1%減)などとなっています。

▽問い合わせ 人事財政課財政係

# 2,307万円

# 58億4,913万円

## 歳入



自主財源・・・町税や使用料など、町が自主的に徴収・収納することができる財源をいいます。  
依存財源・・・国や府の関与を受ける財源をいいます。

## ● 平成29年度 主要事業 ●

### 一人ひとりが輝くまちづくり

三世代同居・近居支援事業	750万円
中学生海外学習事業	654万円
慈雲生誕300年記念事業	57万円
図書館・公民館整備事業	3億2,840万円
図書館・公民館開館事業	566万円
総合体育館長寿命化事業	6,250万円

### 子どもたちの笑顔あふれるまちづくり

子ども医療助成事業	4,628万円
子育てガイドブック発行事業	26万円
石川こども園運営事業	1億1,980万円
認定こども園整備事業	2,484万円
第2子以降保育料無償事業	3,432万円
母子保健事業	1,684万円
教育支援センター事業	70万円
小学校プール改修事業	2,100万円
小学校統合基幹校整備事業	1,400万円
幼稚園施設整備事業	2,700万円

### 安全で安心して暮らせるまちづくり

防犯カメラ設置補助事業	502万円
介護予防・日常生活支援総合事業(訪問型・通所型サービス)	2,364万円
認知症施策推進事業	167万円
障がい者自立支援給付事業	2億7,861万円
多子世帯通所利用料支援事業	78万円
保健事業	3,378万円
避難所標識等設置事業	300万円
業務継続計画(BCP)策定事業	430万円

### 快適な生活基盤の充実したまちづくり

かなん公共交通活性化事業	2,832万円
町内道路橋修繕計画策定事業	2,400万円
橋梁長寿命化事業	2,264万円
大阪府急傾斜地崩壊防止工事負担金助成事業	200万円
公共下水道整備事業	2億1,939万円
公営企業会計導入事業	1,217万円
会計統合事業	274万円
施設改良事業(配水管整備)	2,225万円

### 美しい水とみどり豊かなにぎわいのあるまちづくり

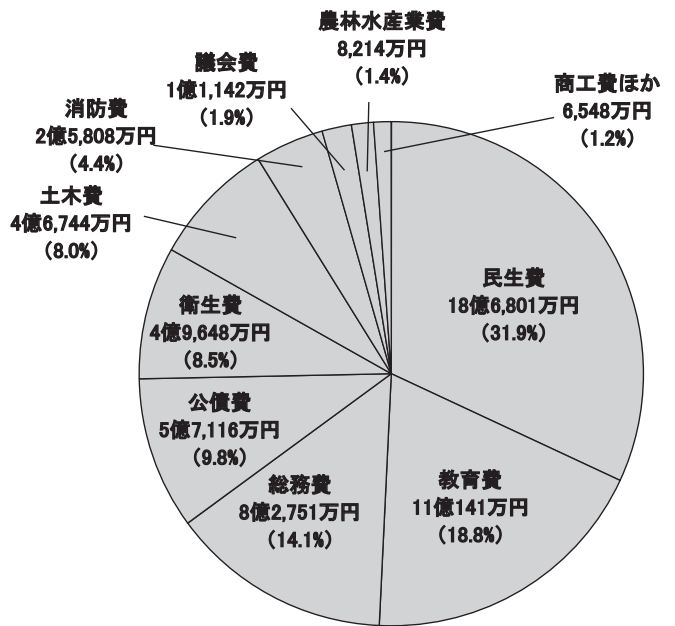
かなんふるさと商品発見・発信事業	1,968万円
太陽光発電システム整備事業	210万円
土地改良区内道路整備助成事業	150万円
道の駅かなん再整備事業	2,472万円
岩橋山登山環境整備事業	200万円
空家等対策事業	301万円

### その他

情報システムクラウド化事業	1,195万円
公共施設総合管理計画推進事業	152万円
町長選挙事業	663万円



## 歳出



### ■ 会計別の当初予算

会計名		予算額	対前年度増減率
一般会計		58億4,913万円	7.1%
特別会計	国民健康保険特別会計	21億9,273万円	△ 4.0%
	後期高齢者医療特別会計	2億4,542万円	6.9%
	介護保険特別会計	15億5,097万円	3.0%
	下水道事業特別会計	6億1,255万円	△ 9.8%
	土地取得特別会計	138万円	△ 3.8%
	簡易水道事業特別会計	1,519万円	28.8%
水道事業会計	収益的	収入	3億9,676万円 △ 1.7%
		支出	4億4,230万円 △ 0.8%
	資本的	収入	7,099万円 △ 34.2%
		支出	1億1,340万円 △ 68.0%
予算総額		110億2,307万円	0.5%



※印の写真は、差し上げられません。



## 町体育協会バウンドテニス連盟 町民オープンデー開催！

バウンドテニスとは、年齢に関係なく誰にでも楽しめるようテニスを小型化した屋内スポーツで、高齢の人も楽しんでプレーしています。また、大阪府選手権大会や日本選手権大会に挑戦することもできます。

スポーツに少しでも興味のある人、何か運動したいと思っている人は一度体験してみませんか。未経験者歓迎！

参加希望の人は、事前に連絡してください(参加無料)。

▷日時 4月16日(日) 午前10時～正午の間で都合の良い時間(1時間程度)

▷場所 ぶくぶくドーム

▷持ち物 運動のできる服装、運動靴(上履き)、タオルなど  
※活動中のケガなどの責任は、連盟では負えませんのでご了承ください。

▷申込・問い合わせ バウンドテニス連盟 玉井 ☎(93)8040または、ぶくぶくドーム ☎(93)8866

## 子どもの歯磨き中の 喉突き事故などに 気を付けましょう！

### シリーズ「かしこい消費者になるために」

歯ブラシをくわえたまま転倒し、喉を突くなどの事故情報が、医療機関ネットワークに寄せられています。平成22年12月から平成28年12月末までに、6歳以下の事故情報が139件報告され、年齢別では、1歳児が最も多い64件、次いで2歳児が42件、3歳児が17件でした。

#### 事故防止のためのポイント

- ①保護者がそばで見守り、床に座らせて歯磨きをさせましょう。
- ②子ども用歯ブラシは、喉突き防止カバーなどの安全対策を施したものを選ぶようにしましょう。
- ③仕上げ用歯ブラシは、喉突きなどの危険性が高いため、子どもには持たせず、子どもの手の届かない場所に置きましょう。
- ④歯ブラシだけでなく、箸やフォークなど、喉突きの危険性のある日用品も、口に入れたまま歩いたり、走ったりさせないようにしましょう。

▷問い合わせ 環境・まちづくり推進課

## 河内弁クイズ

～500円分の図書カードが当たる！～

普段使っている言葉からちょっと珍しい言葉まで、さまざまな問題が登場します。正解者の中から2人に500円分の図書カードを贈ります。

さあ、家族みんなで相談しあって河内弁クイズに挑戦し、河内弁マスターになりましょう！

### 今月の河内弁

「まっぺん」の意味と使い方として正しいものは？

- ①意味「てっぺん」  
使い方「金剛山のまっぺんには、まだ雪が積もってるなあ」
- ②意味「もう1回」  
使い方「まっぺんゆーてみる！」
- ③意味「ワッペン」  
使い方「そのまっぺん、アイロンでつけたの？」

▷応募方法 クイズの答え、住所、氏名(ふりがな)、年齢、電話番号、広報に関する意見や好きなページがあれば書き添えて応募してください。

▷宛先 ハガキ：〒585-8585(住所不要)河内町役場秘書企画課 河内弁クイズ係

FAX：(93)4691

Eメール：kouhou@town.kanan.osaka.jp



河内町のカナちゃん

▷応募期限 4月15日(当日消印有効)

3月号の広報クイズの正解 ②「とことん」

▷当選者 抽選の結果、次の二人に図書カードをお送りします(応募総数18通)。[敬称略]  
伊藤利雄(大宝一丁目)、山中芳美(加納)

QRコードを携帯電話のカメラ機能で撮影するとEメールアドレスが読み取れて、すぐにメールが送れるよ！

皆さんの応募をお待ちしています♪



スマートフォンのApp StoreまたはPlayストアでダウンロードできます！





写っている人に写真を差し上げます。希望者は秘書企画課に連絡してください。



### 私の夢

## マイ・ドリーム

永井 優希さん

(中村小学校6年)

私の夢は、オリンピックで金メダルをとれるような強い柔道家になることです。

柔道と出会ったのは、小学校三年生の時です。お母さんにすすめられて体験に行ったのが始まりです。二回目に行った時に試合が行われていました。生まれて初めて柔道の試合を見た時、迫力がすごくて、とても力強さを感じました。試合を見ながら「私もこんな風に強くなりたい。」そう思って、その日に入部しました。しかし、最初は思うようにいかず、泣きながら練習する時もありました。でも、練習をすればする程、負けた時のくやしさを、勝ちたいと思う気持ちが強くなっていくのが実感できて、どんどん柔道が好きになっていきました。

「オリンピック選手になる。」私がそう決意したきっかけは二つあります。一つ目は、お母さんの一言です。「スポーツ選手のお母さんになれてよかった」それを聞いた時から思っています。二つ目は、被災地を訪れ、たくさんの方にエールを送っていた羽生結弦選手の姿です。その姿を見て、自分も柔道の世界で活躍して、誰かに勇気を与えられるようになりたいと思いました。

今は、必死に練習して、いつか私の心を動かしたあの試合の様に、たくさんの方々の心を動かせるような強い選手になって、金メダルをお母さんの首にかけてあげたいです。

## 河南少年野球クラブが優勝！



※

町スポーツ少年団「河南少年野球クラブ」が、第32回朝日新聞社杯争奪少年軟式野球美原大会(出場79チーム、1月8日～2月19日開催)で見事、優勝しました！

### 《クラブ員募集》

▷対象 6歳～小学校6年生

▷問い合わせ 河南少年野球クラブ後援会 奥野

☎090(3169)9698

## 地域公共交通 2月の利用者数

町内の移動に大変便利なカナちゃんバス・やまなみタクシーを利用してください。運行ルートや時刻表などは、町ホームページまたは利用ガイドをご覧ください。

(単位：人)

カナちゃんバス(北部)	カナちゃんバス(南部)	やまなみタクシー(A)	やまなみタクシー(B)	合計
1,378	1,286	59	151	2,874

▷問い合わせ 総務課総務係

## かなん句会

母の手を取り一歩づつ青き踏み

清子

この苦きワクワクさせる路の盡

順子

たそがれてライトアップの桜かな

喜美子

その格子模様大好き入学す

セツ子

心行く徐行運転花の道

庸子

路の臺産土神の道すがら

節子

字といふ地名の標山笑ふ

弘子

走り根は花見棧敷となりけり

千代子

雪柳枝嬾やかに顔なづる

攝子

轉りの殊更近き仙の道

君代

毎月第一水曜日の午後1時から3時30分まで、中央公民館 工作室で活動しています。

やめようめいわく駐車！～その駐車 あなたはよくても みんなが困る～

自宅前の路上駐車や、道路を車庫がわりにすることはやめましょう。火災時や傷病者を搬送するとき、消防車や救急車がスムーズに通行できません。

▷問い合わせ 富田林警察署 ☎(25)1234

# 新たな 下水道 供用区域

平成29年4月1日から東山・寺田・白木・中・馬谷・芹生谷地区(図の赤色の部分)で新たに下水道が使用できるようになりました。

場合(浄化槽を含む)は、速やかに排水設備工事を行ってください。

くみ取り便所は、供用開始から3年以内に水洗便所に改造し、排水設備工事を行ってください。

## 《改造助成金と融資あっ旋》

供用開始から3年以内に排水設備工事を行った場合は、改造補助金(5,000円～15,000円)を交付しています。

また、改造資金の融資あっ旋(40万円以内)も行っていますので相談してください。返済後、利子の一部を補助します(家屋の新築は対象外)。

## 《排水設備工事》

排水設備工事は、町の条例で排水設備指定工事店での施工を義務づけています。排水設備指定工事店以外での施工は行わないでください。指定工事店名簿は町ホームページを確認するか、

上下水道課に問い合わせてください。

## 《下水道使用料》

下水道使用料は、下水道に流した汚水量(水道の使用量)に同じ、水道料金と合わせて2か月ごとに納付していただきます。井戸水などを使用している場

合は、使用人数または私設水道メーターにより使用水量を認定し、使用料を算定します。

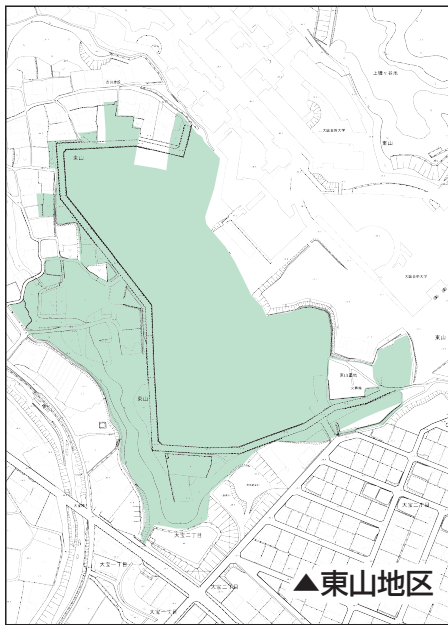
## 《受益者負担金》

下水道が、使用できるようになった区域の土地の所有者など(受益者)は、その区域の土地面積に応じ、1平方メートル当た

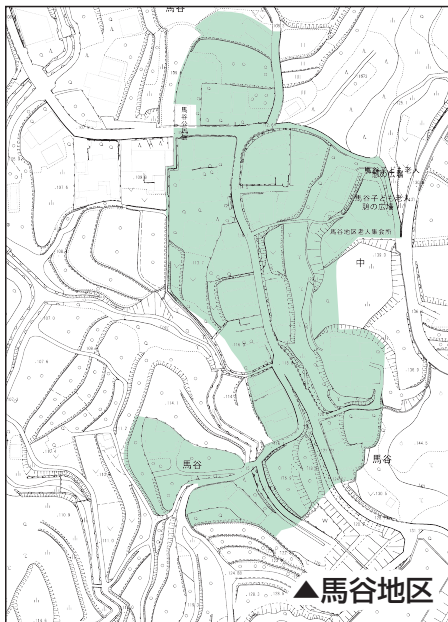
り500円の受益者負担金の納付が必要です。

今回、新たに下水道が使用できるようになった区域の土地所有者には、5月初旬に受益者申告書を送付します。

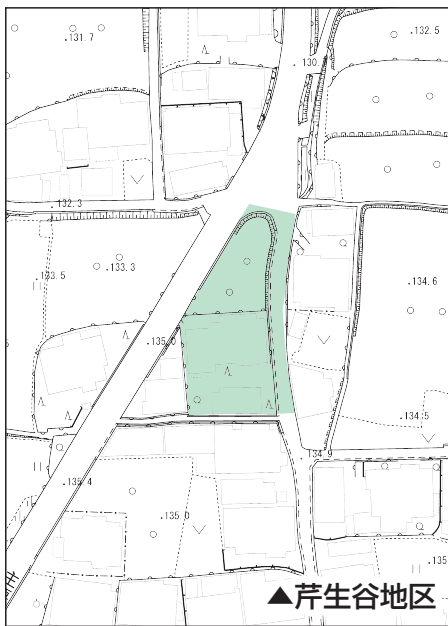
▽問い合わせ 上下水道課下水道係



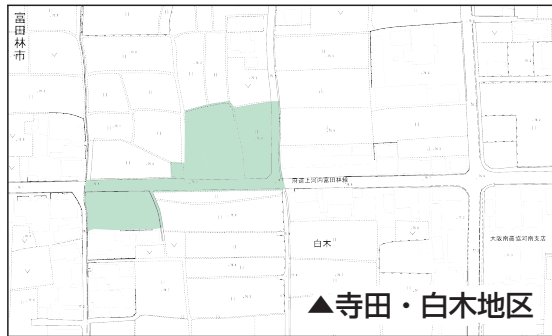
▲東山地区



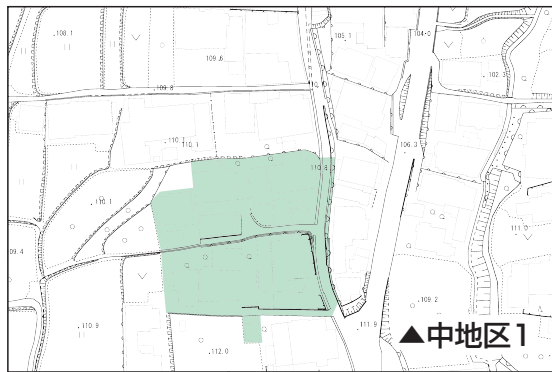
▲馬谷地区



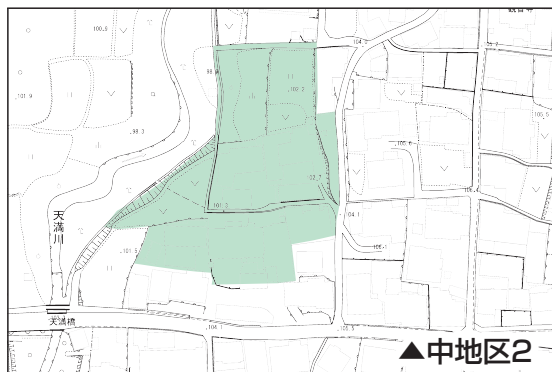
▲芹生谷地区



▲寺田・白木地区



▲中地区1



▲中地区2



フォト トピックス  
Photo Topics

男女共同参画講座「男性子育て教室」



2月4日、町食生活改善推進協議会の皆さんの協力を得て、「パパとクッキング!」を開催し、おにぎり、コロケなどを親子で一緒に作り、美味しくいただきました。

また、2月18日には「パパと一緒に遊ぼう!」を行い、子どもの成長に応じた体への刺激や動きをマット遊び、肩車、ボール遊びなどの運動を通じて、じっくりと子どもたちと関わってもらいました。

この2日間、お父さんたちも普段とは違う子どもたちの姿を見て嬉しそうでした。

あそびの広場で木工細工などに挑戦



ぶくぶくドームで、町青少年指導員連絡協議会、町子ども会育成連絡会主催のあそびのひろばが行われました。

親子連れや友だち同士など約200人が、パンづくりや木工細工、竹馬あそび、マジックショーなどを楽しみました。



府内最大の一斉清掃!  
大和川・石川クリーン作戦



大阪を代表する河川である大和川・石川流域などの市町村において、「大和川・石川クリーン作戦」が開催されました。

本町では、午前9時から石川スポーツ公園河川敷で、約200人が集まり、約1,000kgのごみを収集することができました。



# 住民健診を 受けましょう



健診は、あなたの健康状態を知り、異変にいち早く気づく手助けとなります。自分自身のため、大切な人のため、1年に1回は健診を受け、その結果から日常生活を見直し、健やかな毎日を過ごしましょう。

## 対象

河南町に住民登録のある人。特定健康診査以外は加入している医療保険に関係なく受診が可能です。(各健診項目で対象が異なります。)

## 費用

一部の検診で費用負担が必要です。当日、受付で支払ってください。生活保護受給世帯の人には、減免制度がありますので、事前に申し出てください。

## 実施機関

### ● 集団健診

実施期間…5月～6月のうち13日間  
実施場所…河南町保健福祉センター(かなんぴあ)  
※左の日程表をご覧ください。

### ● 医療機関健診

実施期間…5月～翌年3月まで  
実施場所…指定医療機関  
※詳細については広報5月号をご覧ください。  
(注意) 集団健診、医療機関健診に関わらず、各種健診は年度を通じて1人1回のみを受診です。

## 集団健診の申込み方法

健診の申し込み予約↓予約券・問診票等の送付(5月中旬)↓健診受診↓後日健診結果の通知

全ての健診項目で事前に申込みが必要(定員になり次第締め切り)。

### ● 予約専用電話による受付

☎(93)45600

▽受付期間 4月10日(月)～

14日(金)

午前9時～午後5時30分

※予約専用電話受付期間終了後も随時、健康づくり推進課で予約受付を行います。

## ～各種健診の注意事項～

特定健康診査以外の検診や検査は保険証の種類に関係なく受診することができます。

### < 特定健康診査 >

健診当日に「特定健康診査受診券」(保険年金課から4月以降発送予定)と「国民健康保険被保険者証」を必ず持参してください。

国民健康保険加入者以外の方は、各医療保険者(健康保険組合、政府管掌保険組合、共済組合など)に問い合わせてください。

### < 胃がん検診 >

検診前日の夕食は午後10時までに済ませてください。検診当日は、起床時から水、たばこ、その他一切の飲食物をとらないでください。

妊娠中または妊娠している可能性のある人、長時間立っていることが困難な人は、胃がん検診(胃X線検査)を受けることができません。

#### (薬を内服中の人へ)

検査当日の内服は、内服時間、回数などを、主治医と相談してください。主治医から指示されている薬(糖尿病の薬以外)は、予約受付時間の1時間前までにコップ1杯程度の水(約160ml)で飲んでください。

### < 後期高齢者健康診査 >

健診当日に「後期高齢者医療健康診査受診券」(大阪府後期高齢者広域連合から4月以降発送予定)と「後期高齢者医療被保険者証」を必ず持参してください。

### < 大腸がん検診 >

申し込んだ人に大腸がん検診問診票、検便キット(2本)を送ります。便を2日分とって検診当日持参してください。

### < 胸部CT検査 >

▷対象  
①50歳以上の喫煙者で喫煙指数600以上の人(※)  
②50歳以上の禁煙して5年以内で、禁煙までの喫煙指数が600以上の人  
③50歳以上の希望者(喀痰検査は不可)  
※ただし①②の人を優先します。  
※喫煙指数=1日のたばこ本数×喫煙年数(例えば、たばこを1日20本ずつ30年間吸っている人は20本×30年=600となります)  
※胸部CT検査が胸部レントゲン検査かいずれかの受診です。  
※胃がん検診でバリウム服用後のCT検査は1週間以上空ける必要があります。  
(喀痰検査の方法)

50歳以上で喫煙指数が600以上の人が対象です。申し込んだ人には個別に案内します。

### < 乳がん検診 >

「がん予防重点健康教育及びがん検診実施のための指針」の一部改正に伴い、マンモグラフィのみによる乳がん検診を実施します。

心臓ペースメーカーを装着している人、豊胸術を受けた人、妊娠中または妊娠している可能性のある人、授乳中の人は乳がん検診を受けることができません。

### 乳がん・子宮頸がん検診は 保育付き(無料)!

保育を希望する人は、申し込みの時に伝えてください(就学前までの子どもが対象)。

### < 胃ピロリ菌抗体検査 >

血液検査で胃の中がピロリ菌に感染しているかどうか検査をします。胃がんがわかる検査ではありません。町では生涯1回きりの受診としているため、すでにピロリ菌の検査や除菌などの治療をしたことがある人は対象外です。

●予約方法

予約の際に次のことをおたずね  
します。

①氏名、生年月日、年齢、住所、  
電話番号

②希望する健診日

③希望する健診項目

●予約をしたら：

健診日までに健診当日の受付時  
間を記載した予約券と問診票を郵  
送します。必要事項を記入し、健  
診当日に持参してください。

健診結果通知

1～2か月後になります。同じ  
日に健診を受けても健診項目によ  
り通知日が異なります。

また、特定保健指導対象者へは  
個別に連絡があります。

●特定保健指導ってなあに？

特定健康診査の結果、このまま  
放っておくとメタボや生活習慣病  
を引き起こすかも？という人へ、  
予防できる今のうちに専門職が個  
別で、無理なくできる生活習慣の  
改善をお手伝いします。

★健診を受けて、かなん健康

マイレージにチャレンジしよう！

各健診は、かなん健康マイレ  
ージの参加対象事業です。詳細は別  
紙ポイントカードをご覧ください。

▽問い合わせ 健康づくり推進課  
健康管理係

【集団健診日程表】

▷受付時間 午前9時～11時30分

※乳がん・子宮頸がん検診の受付時間は午後1時30分～午後3時30分  
(6月4日(日)のみ午前9時～午後11時30分)

※年齢はいずれも年度内(平成30年3月31日時点)の年齢。

(下記表内の●は実施している健診)

健診項目	対象者	内容	1日の 定員	費用	5月					6月						
					19 金	21 日	22 月	23 火	24 水	25 木	4 日	23 金	25 日	26 月	27 火	28 水
特定健康診査	40歳～74歳の 河南町国民健康 保険加入者	問診、身長・体重、腹囲 測定、内科診察、血圧測 定、検尿、血液検査(中 性脂肪、HDLコレステ ロール、LDLコレステ ロール、肝機能、血糖、 ヘモグロビンA1c、貧血)	110 人	無料	●	●	●	●	●	●	●	●	●	●	●	●
後期高齢者健康診査	75歳以上の人	心電図検査と眼底検査は 希望者※後期高齢者は腹 囲を除く			●	●	●	●	●	●	●	●	●	●	●	●
肝炎ウイルス検査	40歳～75歳の人で 過去に受けていない 人(生涯1回きり)	B型肝炎ウイルス抗原 検査、C型肝炎ウイル ス抗体検査		無料	●	●	●	●	●	●	●	●	●	●	●	●
胃ピロリ菌抗体検査	40歳以上の人で、 過去ピロリ菌の検 査・治療・除菌等 をしていない人 (生涯1回きり)	問診、血液検査 (ピロリ菌抗体検査)		500円	●	●	●	●	●	●	●	●	●	●	●	●
結核・ 肺がん 検診	胸部レントゲン	問診、胸部レントゲン 検査、喀痰検査(ハイ リスク者のみ)	120 人	無料	●	●	●	●	●	●	●	●	●	●	●	●
	胸部CT	問診、胸部CT検査、 喀痰検査(ハイリス ク者のみ)	40人	1,000 円			●		●			●		●		
胃がん検診		問診、胃部レントゲン 検査(バリウム検査)	100 人	500 円	●	●	●	●	●	●	●	●	●	●	●	●
大腸がん検診	40歳以上の人	問診、便潜血検査	120人	無料	●	●	●	●	●	●	●	●	●	●	●	●
歯科健診		問診、口腔内診査	40人	無料		●		●				●	●			
前立腺がん検診	50歳以上の男性	問診、血液検査(PSA 検査)		無料	●	●	●	●	●	●	●	●	●	●	●	●
骨粗しょう症検診	40歳以上の女性	問診、超音波による 骨密度測定	60人	500 円		●	●	●			午前 ●	●		●	●	
乳がん検診	40歳以上の女性、 2年毎の受診(昭和 52年以前の偶数年 生まれ)	問診、乳房レントゲン 検査(マンモグラフィ 検査)	35人 (◎は 70人)	1,000 円			●	●	●		午前 ◎	●	◎	●		◎
子宮頸がん検診	20歳以上の女性、 2年毎の受診(昭和 の偶数年生まれ及 び平成9年以前の 奇数年生まれ)	問診、視診、内診、 頸部細胞診	60人	500 円			●		●		午前 ●		●	●		●

※乳がん検診、子宮頸がん検診の昨年対象者で、昨年度受診できず今回検診の受診を希望する人は、健康づくり推進課へご相談ください。

結果説明会を開催します！

集団健診で特定健診・後期高齢者健診を受診した人を対象に、保健福祉センターで結果説明会を2回開催し  
ます。健診結果の見方や生活習慣改善のポイントをお伝えします。

# 4月のスケジュール



後期高齢者医療広域連合  
夜間対応型医療提供

## 健康診査・人間ドック 費用の助成

### 《健康診査》

大阪府後期高齢者医療広域連合から被保険者へ、「健康診査受診券」を4月下旬頃に『受診券在中』と記載された封筒で送付します(年度途中で75歳になる人には、誕生月の翌月の初旬に順次お送りします)。

受診券が届いたら、住民健診または広域連合が指定する医療機関などで、受診券に記載された有効期限までに無料(年度中に1回)で健診を受けられます。受診の際は、事前に医療機関などに連絡のうえ、受診日当日は、受診券と被保険者証を忘れずに持参してください。

ただし、6か月以上継続して入院中の人や施設入所中の人などは、病院・施設において健康管理が図られているため、受診券は送付されません。

### 《人間ドック費用の一部助成》

大阪府後期高齢者医療広域連合では、被保険者が人間ドックを受診した場合の費用の一部を助成しています。

費用助成の申請は、町保険年金課窓口で受け付けます。助成は年度中(4月1日から翌年3月31日まで)に1回限りで上限は26,000円です。

### ▷申請に必要なもの

- ①人間ドックの領収書
- ②人間ドック検査結果通知書(検査項目が確認できるもの)
- ③被保険者証
- ④口座情報がわかるもの(通帳など)
- ⑤印かん

※助成申請するまでは、領収書などを大切に保管してください。

### ▷問い合わせ

大阪府後期高齢者医療広域連合  
給付課 ☎06(4790)2031  
または町保険年金課老人医療係

場所 かなんびあ(保健福祉センター)		※相談や検査に関するプライバシーは守ります。	
内容	月日	時間	備考
育児相談	4月4日(火)	受付 13:30~14:00	対象 2か月~12か月児 内容 親子遊び、身体計測、栄養相談、育児相談
1歳6か月児健診	4月6日(木)	受付 12:45~13:00	対象 平成27年8月~9月生まれ (個別通知)
健康相談	毎週金曜日	受付 9:00~17:00	育児から生活習慣病や介護に関するあらゆる相談を受け付けます(電話による相談も可) ※4/7は農村環境改善センター1階でも実施します(13:00~14:00)
栄養相談	4月17日(月)	受付 9:00~16:00	離乳食から生活習慣病や介護食まで栄養に関する相談を受け付けます(電話による相談も可)(要予約)
4か月児健診	4月19日(水)	受付 12:55~13:00	対象 おおむね4か月児(個別通知) 絵本プレゼント
離乳食講習会(前期)			対象 おおむね4か月児(個別通知) 内容 離乳食の進め方や作り方のお話と展示
育児相談	5月2日(火)	受付 13:30~14:00	対象 2か月~12か月児 内容 親子遊び、身体計測、栄養相談、育児相談
場所 富田林保健所 ☎(23)2681		※相談や検査に関するプライバシーは守ります。	
こころの健康相談	予約制	9:30~12:15 13:00~17:00	電話で問い合わせください
エイズに関する相談	月~金曜日 (祝日を除く)	9:30~12:15 13:00~17:00	予約は不要です 電話相談も可
血液検査(エイズ・梅毒) 尿検査(クラミジア)	4月5日(水) 19日(水)	13:30~14:30	予約は不要です 匿名での検査も可能 エイズ抗体検査は無料ですが、梅毒血清反応検査、クラミジア抗原検査は手数料が必要な場合と無料の場合があります
血液検査 (肝炎ウイルス検査)	4月19日(水)	9:30~10:30	電話で予約してください
血液検査 (風しん抗体検査)	(予約制) 4月11日(火) 18日(火)	10:00~11:00	(対象)妊娠を希望する女性またはその配偶者、妊娠している女性の配偶者 ※妊娠を希望する女性が未成年でかつ未婚の場合は保護者同伴のこと
骨髄移植対策推進事業 骨髄バンクドナー登録	(予約制) 4月5日(水)	11:00~12:15	電話で問い合わせください
飲用水・井戸水検査	毎週月曜日 (月曜日が祝日の場合は火曜日)	9:30~11:30	検査手数料が必要 電話で予約してください(予約先:藤井寺保健所) ☎072(952)6165
腸内細菌検査 寄生虫卵検査	毎週月曜日 (月曜日が祝日の場合は火曜日)	9:30~11:30	検査手数料が必要
医療機関に関する相談	月~金曜日 (祝日を除く)	9:00~12:15 13:00~17:30	
休日診療			
診療科目	場所	診察日	時間
歯科	富田林市立休日診療所 ☎(28)1333 住所 富田林市向陽台1-3-38	日曜日、 祝日、 年末年始	受付 9:00~11:30
内科			受付 9:00~11:30 13:00~15:30
小児科 (中学生まで)	富田林病院 ☎(29)1121 住所 富田林市向陽台1-3-36		
<b>子どもの夜間・早朝の急病は 富田林市消防本部 ☎(23)9919へ(病院案内専用)</b> 午後8時から翌朝8時まで小児急病診療を行っています。 (ただし、土曜・日曜・祝日・年末年始は午後4時から翌朝8時まで) 消防本部では当番の病院を紹介し、緊急の場合は救急車で搬送を行います。			
<b>大阪府小児救急電話相談 (午後8時から翌朝8時まで)</b> ☎06(6765)3650…ダイヤル回線・IP電話利用の場合 #8000………携帯電話・NTTプッシュ回線利用の場合 夜間の子どもの急病時、病院に行ったほうがよいかどうか判断に迷った時、小児科医の支援体制のもとに看護師や保健師が電話で相談に応じます。(医療行為は行いません。) 「子どもの救急」ホームページ(日本小児科学会)[http://kodomo-qq.jp/]でも、受診判断の目安となる情報を掲載していますので活用してください。			
<b>救急安心センターおおさか(救急医療相談窓口)</b> ☎06(6582)7119………すべての電話 #7119………携帯電話・PHS・プッシュ回線利用の場合			
<b>こころの健康に不安を感じたら</b> 大阪府こころの健康総合センター ☎06(6607)8814 受付時間:平日9:30~17:00 関西いのちの電話 ☎06(6309)1121 受付時間:24時間 365日			

**不審な電話や還付金詐欺に注意!** 市町村職員や大阪府後期高齢者医療広域連合の職員を装い、お金をだまし取ろうとする事件が多発しています。ATMを利用した医療費の払い戻しは一切ありませんので、不審に感じたら相談してください。▷問い合わせ 保険年金課

# けんこうガイド

## かなん憩いの場 「遊湯くらぶ」 参加者募集!

バランスボールなどを使って、楽しみながらバランス能力や体幹を鍛えませんか。インストラクターが丁寧に指導しますので、初心者でも安心して取り組みます。

回	日程	時間
1	5月17日(水)	午前9時30分 ～10時30分
2	5月31日(水)	
3	6月14日(水)	
4	6月21日(水)	※終了後は、 ふれあいの湯で 入浴できます。
5	7月5日(水)	
6	7月19日(水)	

※全6回の開催を予定。1回だけの参加も可能です。

- ▷場所 かなんぴあ2階 大会議室
- ▷対象 おおむね65歳以上で町内在住の人
- ▷定員 各20人
- ▷参加費 200円/1回(税込)
- ▷持ち物 タオル、飲み物、上履き
- ※動きやすい服装でお越しください。

入浴する人は石鹸、シャンプーなどを持参してください。

▷申込方法 4月3日(月)以降に電話または窓口で申し込んでください。

▷申込・問い合わせ 地域包括支援センター(高齢障がい福祉課内)

## かなん健康マイレージ 事業に参加しよう!

かなん健康マイレージ事業は、健康づくりに対する意識を広く普及し、積極的に健康づくりに取り組んでもらうことを目的とした事業です。

町が実施している健康診査や健康づくり教室、介護予防教室、おやこ園の行事などに参加し、個人で決めた健康目標を実施して、50ポイント、100ポイント、200ポイントと貯まることに参加賞がもらえます。

マイレージカードは、健康づくり推進課、高齢障がい福祉課窓口で配布しています。

- ▷対象 町に住民登録のある人
- ▷実施期間 4月1日(土)～平成30年3月30日(金)

▷応募期間 7月3日(月)～平成30年3月30日(金)

※詳しくは、「かなん健康マイレージ事業」のチラシをご覧ください。

▷問い合わせ 健康づくり推進課健康管理係

## 介護保険

### 平成29年度介護保険料 仮算定納入通知書を送付

平成29年度介護保険料の仮算定納入通知書(4～6月分)を送付します。仮算定保険料とは、29年度保険料の算定基礎となる28年中の所得金額が確定していないため、28年度の保険料を基準に、暫定的に賦課したものです。

保険料の本算定は、7月に通知します。7月から翌年3月までの保険料は、本算定保険料額から仮算定保険料額を差し引いた残りの金額となります。

▷問い合わせ 高齢障がい福祉課介護保険係

おいしく楽しく

## 健康料理

食生活改善推進協議会  
〈今月の料理〉

### ～豆腐の肉詰め煮～



— 作り方 —

- 豆腐は水切りして8等分に切り、スプーンで中心を軽くすくってくぼみを作る。
- ボウルにすくい取った豆腐と(A)、みじん切りにした青ネギとニンニクを入れてよく混ぜる。
- ①のくぼみに片栗粉をふり、②を詰める。
- フライパンにサラダ油を入れて熱し、
- をくり抜いた面が下になるように入れてさっと焼く。
- 裏返したら酒をふり入れてフタをして弱火にし、約10分蒸し煮にしたら皿に取り出す。
- ⑤のフライパンに(B)を入れて煮立て、(C)でとろみをつけたら⑤にかけ、下茹でした絹さや、ニンジン、菜の花を添える。

材 料 (4人分) (1人分) エネルギー: 172kcal / 塩分: 1.2g

木綿豆腐	600g	(B)	
(A)		(B)	
合挽肉	150g	水	300ml
しょうゆ	大さじ1/2	鶏ガラスープの素	小さじ2
酒	大さじ1	しょうゆ	大さじ1
砂糖	小さじ1	砂糖	大さじ1/2
コショウ	少々	(C)	
生姜汁	小さじ1/2	片栗粉	小さじ1
青ネギ	2本	水	大さじ1
ニンニク	1かけ	絹さや	8枚
片栗粉	適宜	ニンジン	40g
サラダ油	小さじ2	菜の花	60g

### 栄養士さんの ワンポイントアドバイス

豆腐だけでは、あっさりとしていますが、ひき肉を詰めることでボリュームも出て、メインの一品にもなります。また、あんかけにすることで、幅広い年代の人に食べやすい料理になります。フライパン1つでできるのもお手軽ですね。

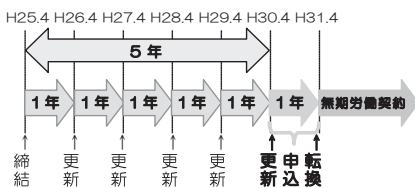
# 地域の情報

## ご存じですか？ 「無期転換ルール」

有期労働契約が反復更新されて通算5年を超えたときは、労働者の申込みにより、期間の定めのない労働契約(無期労働契約)に転換できるルールです。(労働契約法第18条：平成25年4月1日施行)

《平成25年4月開始で

契約期間が1年の場合の例》



▷問い合わせ 大阪労働局雇用環境・均等部指導課 ☎06(6949)6494

## 共同募金配分申請の受付 5月1日(月)～19日(金)

平成29年度共同募金配分申請の受け付けを行います。

申請を希望する社会福祉法人、社会福祉団体などは大阪府共同募金会ホームページをご覧ください

(<http://www.akaihane-osaka.or.jp>)

Eメールでも問い合わせできます(ai-kibou@akaihane-osaka.or.jp) ※件名に「配分申請について」と明記してください。

▷問い合わせ 大阪府共同募金会 ☎06(6762)8717 FAX06(6762)8718

## 陸上自衛隊信太山駐屯地 創立60周年記念行事

▷日時 4月16日(日) 午前9時～午後3時(一般開放)

▷場所 陸上自衛隊信太山駐屯地(JR阪和線「信太山駅」よりシャトルバスの運行あり)

▷内容 観閲式、訓練・装備品展示、体験試乗、音楽・太鼓演奏、子ども広場など(入場無料)

※前日、4月15日(土)午前10時～10時30分の間、池上曽根遺跡公園で市

中観閲行進を行います。

▷問い合わせ 陸上自衛隊信太山駐屯地広報室 ☎0725(41)0090

## 女性・人権相談

女性・人権に関する相談は、3町村(河南町・太子町・千早赤阪村)のどこでも受けられます。気軽に相談してください(相談無料)。

▷日時 毎週月～金曜日 午前9時～午後5時(祝日を除く)

▷場所 河南町人権男女共同社会室(町住民生活課内)、太子町住民人権課 ☎(98)5515、千早赤阪村住民課 ☎(72)0081

▷問い合わせ 人権男女共同社会室(町住民生活課内)

## 行政相談

▷日時 4月18日(火) 午後1時～3時

▷場所 役場4階 大会議室

▷内容 府、町などをはじめ、警察や国、独立行政法人、公社などのあらゆる

る行政についての意見や要望に関する相談

▷相談員 行政相談委員

・田毎照隆さん(大ヶ塚106)

☎(93)2691

・仲谷徳雄さん(加納662番地の1)

☎(93)4434

※相談日以外の日や電話でも相談に応じています

▷問い合わせ 総務課総務係

## ボランティアサロンへ 気軽にお越しください

▷日時 4月13日(木) 午前10時～正午

▷場所 かなんぴあ2階 ボランティアルーム

▷内容 ヨーヨーキルトによるブローチ作り、ボランティアに関する情報交換や相談

▷費用 実費

▷問い合わせ 町ボランティアセンター(町社会福祉協議会内)

☎(93)6299

## 4月の相談

内 容	日 程	時 間	場 所
人権なんでも相談	毎週水曜日	13:00～15:00	役場1階 相談室1
心配ごと相談	月～金曜日	9:00～17:30	役場3階 社会福祉協議会事務局
農地相談	月～金曜日	9:00～17:00	役場2階 農業委員会事務局
就労相談	月～金曜日	9:00～17:00	役場2階 環境・まちづくり推進課
子育て相談	月～金曜日	9:00～17:00	かなんぴあ1階 子育てセンター
家庭児童相談	月～金曜日	9:00～17:30	役場1階 こども1ばん課
母子自立支援員出張相談	4月10日(月)	14:00～16:00	役場1階 相談室1
女性・人権相談	月～金曜日	9:00～17:00	役場1階 相談室1 太子町役場 ☎(98)5515 千早赤阪村役場 ☎(72)0081
進路・教育相談	月～金曜日	9:00～17:00	役場1階 教育課
消費生活相談	月～金曜日	9:00～12:00 13:00～16:00	富田林市消費者相談室(富田林市役所1階) ☎(25)1000
若者の就労相談	月～金曜日 ※予約制	10:00～17:00	南河内若者サポートステーション ☎(26)9441
府政相談	月～金曜日	9:00～18:00	府民案内窓口(府庁別館1階) 電話での問い合わせは、府民 お問合せセンター ☎06(6910)8001

非正規雇用の労働者のキャリアアップに助成金を活用しませんか  
正規雇用等への転換、人材育成、処遇改善などの取組を実施した事業主に対して助成する制度です。

▷問い合わせ 大阪労働局助成金センター ☎06(7669)8900



## 新着本紹介



中央公民館図書室

### その他の新しい本

- ・銀の猫 (朝井 まかて 著)
- ・本を守ろうとする猫の話 (夏川 草介 著)
- ・テロリストの処方 (久坂部 羊 著)
- ・ついに、来た？ (群 ようこ 著)
- ・失われた地図 (恩田 陸 著)

#### 《中央公民館図書室》

▷開室時間 午前10時～午後5時  
▷休室日 毎週月曜日、29日(土・祝)  
▷問い合わせ 中央公民館図書室 ☎(93)2500

## Pickup



雪つもりし朝  
うえまつ みどり 著  
植松 三十里 著

「私」は国立新美術館で軍服姿の不思議な男を見かけた。この地は、「二・二六事件」ゆかりである。首相・岡田啓介、侍従長鈴木貫太郎と妻のタカ、昭和天皇実弟・秩父宮…。日本の平和へと繋がる、彼らの「この日」の物語。

## Pickup



桜風堂ものがたり  
おうふうどう  
むらやま さき 著  
村山 早紀 著

万引き事件がきっかけで、長年勤めた書店を辞めることになった青年。しかしある町で訪れた書店で、彼に思いがけない出会いが…。田舎町の書店の心温まる奇跡を描いた長編小説。

### 《大宝地区公民館図書室》

▷開室時間 水・木曜日 午後1時～4時  
土・日曜日 午前9時～正午と午後1時～4時  
▷休室日 毎週月・火・金曜日、29日(土・祝)  
～春休み期間の開室時間のお知らせ～  
4月1日(土)～7日(金)は、午前9時～正午と午後1時～4時の開室となります。

## ラ・フォレストの催し

### 《アルコールストーブづくりパートⅡ》

空き缶を工作してコンパクトなアルコールストーブを作ります。好評につき、第二弾を開催します。

▷日時 4月23日(日) 午後1時～4時

▷定員 6人(要申込)

▷参加費 3,000円

▷持ち物 直火可能なステンレスカップ、軍手、汚れてもいい服装

▷申込・問い合わせ 南河内林業総合センター ラ・フォレスト(千早赤阪村東阪1238-5) ☎(72)0090

## 花の文化園の催し

### 《写真コンテスト作品募集》

花の文化園で撮影した花の写真、または花の文化園の風景写真を募集します。

▷募集期間 4月1日(土)～5月31日(水)(必着)

▷応募資格 制限なし

### 《幼児・小中学生花の絵画展作品募集》

花の文化園内で描いた草花や花木など植物全般、花のある風景を募集します(花の文化園が配布する画用紙に描いた作品に限ります)。

▷募集期間 4月1日(土)～9月10日(日)(必着)

▷応募資格 幼児、小学生、中学生(大阪府在住以外の人でも参加可)

※作品の募集に関する詳細などは入園ゲートで配布予定の募集要項をご覧ください。

▷問い合わせ 府立花の文化園 ☎(63)8739

## 近つ飛鳥博物館春季特別展

### 東国尾張とヤマト王権

～考古学からみた狗奴国・尾張連氏～  
古墳時代の歴史的な流れの中で、美濃・尾張の古墳や遺跡を通じて、この地域がヤマト王権とどのようにかわり、歴史を紡いできたのかを探ってみましょう。

▷期間 4月22日(土)～6月18日(日)

▷開館時間 午前10時～午後5時(入館は午後4時30分まで)

▷休館日 月曜日

▷観覧料 一般650円、65歳以上・高校生・大学生450円

～学芸員による展示解説～

▷日程 4月30日(日)、5月6日(土)、20日(土)、28日(日)

▷時間 午後2時～2時30分

### 《4・5月のイベント情報》

～土曜講座～

・5月27日(土) 午後2時～3時  
「ヤマト王権からみた濃尾平野とその

勢力」

※聴講には参加費200円が必要ですが、当日の入館のリーフレットもしくは年間パスポートの提示で無料。

### ～ミニシンポジウム

「古代豪族の社会基盤と盛衰・大和と尾張の大豪族を考える」～

・5月7日(日) 午後1時～4時  
「尾張氏の支配基盤とその盛衰」、「大和の豪族の支配基盤とその盛衰」

～講演会～

・5月14日(日)  
「2・3世紀の東海とヤマト王権の誕生」

・5月21日(日)  
「文献からみたヤマト王権と尾張」

▷時間 午後1時30分～3時

※ミニシンポジウム、講演会の聴講は、入館手続きを済ませ、整理券をお取りください。

### ～その他のイベント～

4月15日(土) こどもファーストデイ、4月29日(土・祝)古墳の森コンサート、5月3日(水・祝)古墳時代まつり、5月4日(木・祝)博物館バックヤードツアー、5月5日(金・祝)古代衣裳着用体験・古墳探検ツアー

▷問い合わせ 府立近つ飛鳥博物館

☎(93)8321  
<http://www.chikatsu-asuka.jp/>

さくらんぼ相談 4月27日(木) 午後1時30分～3時

日ごろの介護について、介護者(家族)の会「さくらんぼ」の役員が相談に応じます。

▷場所 やまなみホール2階 会議室

▷問い合わせ 町社会福祉協議会 ☎(93)6299

# 4月のごみ・し尿



## 環境・衛生

### 届きましたか？ ごみシール

4月から使用のごみ処理券(無料シール)は届いていますか。

「まだ届いていない」「シールの枚数が異なる」という場合は、住民生活課衛生係へ連絡してください。

#### 《住民登録をしていない人は》

町内在住でも住民登録を行っていない人には、シールは届きません。印鑑と町内在住を証明するもの(水道・電気代の領収書など)を持って、住民生活課で申請手続きをしてください。

▷問い合わせ 住民生活課衛生係

### 愛犬に 狂犬病予防注射を！

▷対象 生後3か月以上の犬

▷受ける回数 1回(毎年)

▷手数料 狂犬病予防注射手数料および注射済票交付手数料3,250円

▷その他 雨天などによる実施の有無の問い合わせについては、次の時刻に住民生活課へ問い合わせてください。

- 午前の部 当日の午前9時以降
- 午後の部 当日の午後0時30分以降

▷4月の集合注射で、狂犬病予防注射ができなかったり、新しく犬を飼いはじめた場合

- 狂犬病予防注射をかかりつけの動物病院などで受けてください。注射後は、獣医師が証明する「狂犬病予防注射済証」を持って、住民生活課で注射済票の交付を受けてください(注射済票交付手数料550円)。
- 犬の登録は、年間いつでも住民生活課で受け付けています(登録手数料1頭3,000円)。
- 飼い犬が死亡したり、登録事項に変更があった場合は届け出てください。

▷問い合わせ 住民生活課衛生係

ごみの種類および地区名		収集日
ご	もえるごみ 大宝地区	毎週月・木曜日
	大宝地区以外	毎週火・金曜日
	もえないごみ(粗大ごみ)	第4水曜日(26日)
み	資源ごみ ①空き缶 ②空きビン	第2水曜日(12日)
	③ペットボトル ④プラスチック製容器包装(発泡スチロール含む)	第2木曜日(13日) 第4木曜日(27日)
	※資源ごみ当日は、午前8時ごろから収集に入りますので、それまでに地区の資源ごみ置き場に出してください。ご協力をお願いします(地区により収集時間が遅くなることもあります)。	

※資源ごみは、レジ袋などに入れず、①と②は一緒に、③と④は別々の推奨袋に直接入れて出してください。スプレー缶・カセットボンベは、必ず使い切ってから空き缶・空きビンの収集日に出してください。

し尿	地区名	通常の収集日	月2回収集申込者の収集日
	東山・一須賀・大ヶ塚・山城・寺田 白木・長坂・今堂・北加納・南加納・ 芹生谷・馬谷	13日(木)	13日(木)・27日(木)
平石・弘川・持尾・下河内・ 上河内・青崩	14日(金)	14日(金)・27日(木)	
中・神山・寛弘寺	17日(月)	17日(月)・27日(木)	
軽自動車による収集	18日(火)	18日(火)・27日(木)	
※収集日程は、天候などにより変更する場合があります。 また、土・日曜日および祝日の臨時くみ取りはできません。			

### ～平成29年度 狂犬病予防注射日程表～

日程	地区名	場所	時間
4月11日 (火)	東山・一須賀・大ヶ塚・山城	石川公園	9:30~10:45
	白木・今堂・長坂・寺田	中央公民館前	11:00~11:40
	芹生谷	芹生谷地区老人集会所前	13:00~13:20
	中・馬谷	中地区老人集会所前	13:30~14:00
	神山	神山地区新だんじり小屋横	14:15~14:45
	寛弘寺	寛弘寺コミュニティセンター前(旧集会所)	15:00~15:45
	雨天の場合は、4月18日(火)に延期します。《小雨決行》		
4月12日 (水)	さくら坂1・2丁目	さくら坂中央公園内	9:30~10:30
	さくら坂3・4丁目・南	さくら坂中央公園内	10:30~11:30
	大宝2・3丁目	ネオポリス公園内	13:00~14:20
	大宝1・4・5丁目	大宝中央公園内	14:40~16:00
雨天の場合は、4月19日(水)に延期します。《小雨決行》			
4月13日 (木)	南加納	南加納地区老人集会所前	9:30~9:50
	北加納	北加納バス停前	10:05~10:25
	平石	平石地区老人集会所前	10:40~11:00
	持尾	持尾地区集落センター前	11:15~11:35
	鈴美台1丁目	鈴美台1丁目地区集会所前	13:00~13:30
	鈴美台3丁目	鈴美台3丁目地区集会所前	13:45~14:10
	下河内・弘川	下河内地区老人集会所前	14:30~14:55
	上河内	上河内地区老人集会所前	15:05~15:25
青崩	青崩地区集落センター前	15:40~16:00	
雨天の場合は、4月20日(木)に延期します。《小雨決行》			

**出張人権相談所開設 4月5日(水) 午前9時30分~11時30分**  
町の人権相談員が相談に応じますので、気軽に相談してください。  
▷場所 中央公民館 ▷問い合わせ 人権男女共同社会室(住民生活課内)

### 公私連携幼保連携型認定こども園 石川こども園 開園!

4月1日、公私連携幼保連携型認定こども園「石川こども園」が開園。

この石川こども園は民設民営ですが、人員配置や提供する教育・保育などについて町と連携し、安定した質の高い教育・保育の確保を推進します。

Q. 認定こども園って?

A. 教育と保育を一体的に行い、幼稚園と保育園の両方の良さを併せ持っている施設です。

▷問い合わせ こども1ばん課子育て応援係

### 国民健康保険

#### 平成29年度 仮算定分 保険料納付通知書を送付

平成29年度国民健康保険料の仮算定納付通知書(4~6月分)を送付します。仮算定保険料とは、29年度保険料の算定基礎となる28年中の所得金額が確定していないため、29年3月31日現在で加入している世帯の28年度の保険料を基準に、暫定的に賦課したものです。

保険料の本算定は、7月に決定し通知します。7月から翌年3月までの各月の保険料は、本算定保険料額から仮算定保険料額を差し引いた残りの金額を、その間の納期の回数である9で割った金額となります。

特別徴収(年金からの天引き)の世帯の場合、4・6・8月分の保険料は2月に納付した保険料相当額になり、10月分以降の保険料で調整します。

保険料を決定するには、世帯の所得状況を正確に把握する必要があります。

所得の申告をしていないと、法定軽減基準に該当する世帯であってもその

判断ができず軽減されませんので、所得がないなど申告の義務がない人も必ず申告してください。

▷問い合わせ 保険年金課国民健康保険係

### 福祉

#### 平成29年度 臨時福祉給付金 申請受付開始

消費税率引き上げに伴う低所得者に対する配慮と社会全体の所得と消費の底上げを図るため、給付金が支給されます。

▷受付期間 4月10日(月)~7月10日(月)

▷場所 役場1階 打合室1・2  
※郵送で申請することもできます。

▷給付条件 平成28年1月1日現在、町に住民登録があり、給付対象者の要件を満たしている人(平成28年度臨時福祉給付金の支給対象者)

▷給付対象者 平成28年度分の町民税が課税されていない人(ただし、自身を扶養している人が課税されている場合は対象外)

※給付対象者と思われる人には申請書などを事前に送付しますが、該当すると思われる人で申請書が届いてはいない場合は連絡してください。なお、申請書は受付窓口にも用意しています。

▷給付額 給付対象者1人につき15,000円

▷申請に必要な物 印鑑、振込先の通帳またはキャッシュカード(金融機関、支店名・口座名義人・口座番号を確認出来る部分のコピーで可)、本人確認書類(健康保険証や運転免許証などのコピー、世帯で申請する場合は世帯全員の方が必要です)

※他市町村在住の人に扶養されている場合、その人の非課税証明書が必要です。

▷申請・問い合わせ 高齢障がい福祉課



### 税

#### 固定資産課税台帳の閲覧と 縦覧帳簿の縦覧

##### 《課税台帳の閲覧》

所有者本人の課税内容を確認するため、評価額、課税標準額などを閲覧することができます。

▷閲覧できる人 納税義務者、納税義務者と同居の親族または納税義務者から委任された代理人、納税管理人、相続人、借地・借家人など

▷閲覧期間 4月3日(月)以降の午前9時~午後5時30分(土・日曜日、祝日を除く)

##### 《縦覧帳簿の縦覧》

自己の固定資産税の評価額が適正であるかどうかを判断するために、縦覧により、類似する固定資産の評価額と比較することができます。

ただし、個人情報保護のため所有者名や課税内容(課税標準額や税額など)は縦覧できません。

##### ▷記載内容

- 土地:土地の所在、地番、地目、地積、価格
- 家屋:家屋の所在、家屋番号、種類、構造、床面積、価格

##### ▷縦覧できる人

- 土地価格等縦覧帳簿:町内に土地を所有する納税義務者
- 家屋価格等縦覧帳簿:町内に家屋を所有する納税義務者

※上記以外で、納税義務者の同居の親族または納税義務者から委任された代理人、納税管理人、相続人は縦覧できません。

▷縦覧期間 4月3日(月)~5月31日(水)の午前9時~午後5時30分(土・日曜日、祝日を除く)

※閲覧、縦覧とも本人確認できるもの(運転免許証など)を持参してください。

▷問い合わせ 税務課固定資産税係

## アウトドアヨガ教室 (前期)



春の朝の澄んだ空気の中で、ゆったりした呼吸と簡単なポーズで全身をほぐします。心と身体をリラックスさせましょう。

▷日時 4月24日(月)、5月8日(月)、15日(月) いずれも午前9時～10時 ※午前8時50分にかなんぴあ1階ロビー集合。

▷場所 かなんぴあ敷地内

※雨天の場合はかなんぴあ屋内。

▷対象 町内在住・在勤・在学の18歳以上の人

▷定員 30人(定員になり次第締め切り)

▷講師 町スポーツ推進委員

▷参加費 200円/1人(保険代など)

▷持ち物 運動のできる服装、飲み物、タオル、ヨガマット(無料で貸し出しもあります)

▷応募方法 4月3日(月)～20日(木)に電話または健康づくり推進課窓口で申し込んでください。

▷応募・問い合わせ 健康づくり推進課健康推進係

## 男女共同参画 フォト作品を募集

町では、「女性も男性も自分らしく」をテーマに、町発行の男女共同参画ニュースに掲載する写真を募集します。

▷応募要件 町内で撮影した写真で、仕事場やボランティア活動、趣味や娯楽、日常生活など、女性と男性がともにいきいきと活動している様子、きらりと輝いている表情の作品(1人2点まで)。作品は、六つ切りか四つ切りで、デジタルカメラでの撮影も可。

▷応募資格 町内在住・在勤・在学の人または町内の団体に所属している人で、プロ・アマは問いません。

▷応募方法 住所、氏名、年齢、電話番号、作品タイトル、撮影日時・場所などを明記し、〒585-8585(住所不要)河南町人権男女共同社会室へ郵送または持参してください。メール(jyumin@town.kanan.osaka.jp)も可です。

※応募者全員に記念品を、町が使用した場合は、図書カードを贈呈します。詳しくは、町のホームページまたは住民生活課で配布するチラシをご覧ください。

▷応募期間 4月3日(月)～平成30年3月30日(金)(随時受け付け)

▷問い合わせ 人権男女共同社会室(町住民生活課内)

## かなんカップ2017 グラウンド・ゴルフ 月例会 参加者募集

▷日時 4月27日(木) 午前9時受付開始(雨天の場合は中止)

▷場所 町立グラウンド・ゴルフ場

▷定員 48人(先着順)

▷参加費 200円/1人(使用料など)

▷応募方法 開催日8日前の午後5時までに、ぷくぷくドーム窓口またはFAXで応募してください。

※募集締め切り後のキャンセルはキャンセル料が発生します。

▷応募・問い合わせ ぷくぷくドーム ☎(93)8866、FAX(93)8833

## 町学校給食運営委員会の 委員を募集します

▷募集人員 2人

▷応募資格 平成29年4月1日現在、町内在住の18歳以上の人で、町学校給食運営委員として学校給食センターの運営に関する重要な事項の審議について参画する意欲のある人。ただし、町職員および町議会議員、国または地方公共団体の常勤職員、他の町附属機

関などの公募委員を除きます。

▷任期 平成29年5月1日(月)～平成30年4月30日(月・祝)

▷会議の開催 年2回程度の委員会(主として平日に開催)。ただし、審議事項が発生した場合は増えることがあります。

▷応募方法 町学校給食運営委員会運営委員応募書に必要事項を記入し、「河南町の学校給食」をテーマにした作文(400時程度)を添えて郵送(〒585-0014 河南町大字白木1245番地)または窓口で応募してください。 ※応募用紙は町ホームページまたは学校給食センター窓口で配布。

▷応募期間 4月3日(月)～20日(木) 午後4時30分(必着)

▷応募・問い合わせ 学校給食センター ☎(93)6310

## 耐震改修費などの 一部を補助します

次の建築物について、耐震診断費および木造住宅耐震設計費・耐震改修費の一部を補助します。平成29年度に耐震診断、耐震設計、耐震改修を希望する場合は事前に相談してください。

▷補助対象建築物 昭和56年5月31日以前の基準で建築された建築物

▷補助内容

①木造住宅

・耐震診断 耐震診断費用の9/10の額または一戸あたり4万5千円のいずれか低い金額

・耐震設計 耐震改修設計費用の7/10の額または一戸あたり10万円のいずれか低い金額

・耐震改修 1戸あたり40万円(定額)。ただし、耐震改修工事費が定額未満である場合は、当該工事費が補助金の金額

②非木造住宅

・耐震診断 耐震診断費用の1/2の額または1戸あたり2万5千円のいずれか低い金額

▷問い合わせ 環境・まちづくり推進課美しいまち係

### 第4回わんぱく相撲 河内長野富田林場所

▷日程 5月14日(日) ▷対象 富田林市・河内長野市・大阪狭山市・南河内郡在住の小学4～6年生の男女

▷申込・問い合わせ (一社)富田林青年会議所事務局 ☎(24)1231、http://www.tondabayashi-jc.org/



### 募 集

#### 男女共同参画講座 ゆっくり、ゆったり ピラティス講座

自分らしくのびやかに生きることで  
できる男女共同参画社会の実現をめざ  
して、次の講座を開催します。

▷日時・内容

回	日程	内容
1	4月25日 (火)	リンパマッサージ &筋膜リリース
2	5月9日 (火)	動的ストレッチ ～その①～
3	5月16日 (火)	動的ストレッチ ～その②～

※時間はいずれも午後2時30分～4  
時(3回シリーズ)。

▷場所 農村環境改善センター 健康  
増進室

▷対象 町内在住・在勤・在学の人

▷定員 20人(定員になり次第締め  
切り)

▷講師 丸野かおりさん(ピラティス  
インストラクター)

▷持ち物 ヨガマットまたはバスタ  
オル(マットの代用)、汗ふきタオル、飲  
み物

▷応募方法 4月14日(金)までに、  
人権男女共同社会室へ応募してくださ  
い。

▷応募・問い合わせ 人権男女共同社  
会室(町住民生活課内)

#### 親と子の自然観察会

子どもたちに自然の恵みの大切さ  
を感じてもらうため、花畑づくりやホタ  
ル、カワナなどの水生生物の観察会  
を実施します。親子で参加しませんか。

▷実施期間 5月～翌年3月まで(数  
回実施)

▷活動場所 町内各地

▷内容(予定) ①花畑を作ろう・育て  
よう、②ホタル・カワナを探そう、  
③町の木である桜を植えよう

▷対象 町内在住の小学生とその保護  
者

▷参加費 無料

▷申込方法 4月28日(金)までに電  
話または環境・まちづくり推進課窓口  
で応募してください。

▷応募・問い合わせ 環境・まちづく  
り推進課美しいまち係

#### 放課後子ども教室

5月から実施教室の参加者募集!

##### 《パンを焼こう(前期)》

ウインナーパン、マヨネーズパン、  
クッキーなどを作ります。

▷日時 5月～10月の第2土曜日(8  
月を除く) 午前9時30分～11時45  
分(全5回)

▷場所 中央公民館 調理室

▷定員 20人

▷参加費 全5回で1,000円(保険代  
含む)

※後期(11月～3月)の「パンを焼こ  
う」は、10月号で募集します。

##### 《元気クラブ》

ボール運動、跳び箱やマット運動、  
鬼ごっこなどの集団遊びをします。

▷日時 5月～3月の第2土曜日(8  
月を除く) 午後1時30分～3時(全  
10回)

▷場所 ぷくぷくドーム

▷定員 20人

▷参加費 年間300円(保険代含む)

##### 《描こう 作ろう》

陶芸や工作、絵画などの創作活動に  
楽しく取り組みます。

▷日時 5月～3月の第3土曜日(10・  
11月は第4土曜日)(8月は除く)  
午前9時30分～11時30分(全10  
回)

▷場所 中央公民館 2階講堂

▷定員 25人

▷参加費 年間1,000円(保険代含む)

##### 《サイエンス チャレンジ!》

生物や植物・科学の分野も楽しく学  
びます。

▷日時 5月～3月の第3土曜日(10・  
11月は第4土曜日) 午後1時30分

～3時30分(全12回程度)

▷場所 中央公民館 2階講堂

▷定員 25人

▷参加費 年間700円(保険代含む)

※内容により日時・場所の変更あり。

##### ～各教室の応募について～

▷対象 町内在住の小学生(原則、全  
日程参加できる人)

▷応募方法 往復ハガキの往信用裏面  
に住所、参加者の氏名(ふりがな)、学  
年、電話番号、緊急連絡先、参加した  
い教室名を、返信用表面には返信先の  
宛名を記入し、〒585-8585(住所  
不要)河南町教育委員会教育課「放課後  
子ども教室」係へ、1教室につき1枚  
のハガキで応募してください(応募多  
数の場合は抽選)。

▷応募期限 4月20日(木)(必着)

※各小学校で実施する「放課後子ども  
教室」は、学校から配布するプリント  
をご覧ください。

▷応募・問い合わせ 教育課社会教育  
係

#### 手話教室を開催します

手話を覚えて、聴覚障がいや言語障  
がいのある人とコミュニケーションを  
取りませんか。

▷日時 4月18日(火)～11月21日  
(火)の毎週火曜日(8月1日、15日  
を除く) 午後7時～8時30分(全30回)

▷場所 大宝地区公民館2階 3号室

▷対象 手話に興味のある人

▷定員 20人(定員になり次第締め  
切り)

▷講師 手話サークル「たけの子」小田  
良光さん、村元弘子さん、泉谷知左子  
さん(補助:手話サークル会員)

▷参加費 1,188円(テキスト代)

▷応募方法 電話またはFAX(93)  
4691で応募してください。

▷応募期限 4月17日(月)

※期限以降は随時相談してください。

▷応募・問い合わせ 高齢障がい福祉  
課社会福祉係

- **ぷくぷくドーム** ☎(93) 8866
- **白木小学校** ☎(93) 4006
- **河内小学校** ☎(93) 2815
- **かなん幼稚園** ☎(93) 2402
- **中央保育園** ☎(93) 5740
- **中央公民館** ☎(93) 7744
- **町立中学校** ☎(93) 2263
- **中村小学校** ☎(93) 2157
- **近つ飛鳥小学校** ☎(93) 3200
- **河内幼稚園** ☎(93) 6538
- **石川保育園** ☎(90) 2068
- **大宝地区公民館** ☎(93) 6580

課・子育てセンター(おやこ園))

▷ **事業内容**

- **母子保健型** 妊娠に関する普及啓発、母子健康手帳の交付、産前・産後の相談支援、妊婦健診、乳児家庭全戸訪問、乳幼児健診、予防接種ほか
- **基本型** 地域の子育て支援事業などの利用案内や子育て情報の提供・相談・支援など

▷ **問い合わせ** 健康づくり推進課・子ども1ばん課



## スクールガード・リーダーを募集!



子どもたちを事故や犯罪などから守るため、登下校の時間帯に合わせ、通学路における危険箇所などの見守りや学校安全ボランティアの活動などに対して、指導を行ってもらえる人を募集します。

▷ **応募要件** 防犯、安全対策などの専門的な知識を有する人

▷ **提出書類** 履歴書(写真貼付) 1通

▷ **応募・問い合わせ** 教育課学校教育係

## 進路・教育相談

《進路・教育相談》

▷ **日時** 月～金曜日(祝日を除く)

午前9時～午後5時

▷ **場所** 役場1階 教育課

《奨学金在学募集》

～大阪府育英会奨学金～

▷ **対象** 高校、専修学校(高等課程)など

※資格・所得基準があります。詳細は、

資料を確認してください。

▷ **貸与額**

• **国公立、私立** 市町村民税所得割額が251,100円未満の人。授業料実質負担額+10万円までの希望する額。

• **私立のみ** 市町村民税所得割額が251,100円以上347,100円未満の人。24万円までの希望する額。

～日本学生支援機構奨学金～

▷ **対象** 大学、短大、専修(専門)など  
※申し込み期間は、学校ごとに異なりますので、在学する学校に確認し、申請などの手続きを行ってください。

※資格、貸与額などの詳細は、在学する大学などに問い合わせして下さい。

※他にも奨学金・貸付制度がありますので教育課へ問い合わせください。

▷ **問い合わせ** 教育課学校教育係



## 国民年金保険料が改定されます

～お得な前納制度をご利用ください～

平成29年度の国民年金保険料は、月額16,490円です(平成28年度保険料から230円の引き上げ)。

保険料を前納すると下表のような割引があります。

▷ **1か月の早割制度(口座振替のみ)**

通常の振替日は翌月末ですが、当月末に振り替えます。

▷ **6か月分の前納**

4月分から9月分までの保険料を4月末までに納め、10月分から翌年3月分までの保険料を10月末までに納めます(口座振替の場合はそれぞれ4月末と10月末に振り替えます)。

納付方法	1か月分	6か月分	1年分	2年分
現金支払(月々)	16,490円	98,940円	197,880円	393,960円
現金支払(前納) 【割引額】		98,140円 [800円]	194,370円 [3,510円]	379,560円 [14,400円]
口座振替(前納) 【割引額】	16,440円 [50円]	97,820円 [1,120円]	193,730円 [4,150円]	378,320円 [15,640円]

▷ **1年分の前納** 4月分から翌年3月分までの保険料を4月末までに納めます(口座振替の場合は4月末に振り替えます)。

▷ **2年分の前納** 4月分から翌々年3月分までの保険料を4月末までに納めます(口座振替の場合は4月末に振り替えます)。

※ただし、口座振替による29年度から2年分の前納、29年度1年分の前納、4月分から9月分の6か月分の前納の受付は2月末で終了しました。

※現金前納の場合、6か月分、1年分以外でも、希望月から翌年3月までの前納ができます。

※月末が休日の場合は、翌営業日が振替日または納付期限となります。

▷ **問い合わせ** 天王寺年金事務所

☎06(6772)7531または保険年金課国民年金係

## 厚生年金などの資格喪失後は国民年金へ

20歳以上60歳未満の人が、退職などにより厚生年金や共済年金の資格を喪失した場合は、その日から国民年金に加入して保険料を納めることとなります。

資格喪失前に被扶養者であった配偶者も、同じく国民年金に加入する必要があります。加入の手続きは町保険年金課で受け付けますので、年金手帳、退職日が分かる書類、印鑑を持って、窓口にお越しください。

退職や失業により国民年金保険料の納付が困難な人は、保険料の納付を免除する申請制度がありますので、雇用保険受給資格者証または離職票を持って、相談してください。

▷ **問い合わせ** 保険年金課国民年金係

春の全国交通安全運動 4月6日(木)～15日(土)

▷ **重点目標** (1) 歩行中、自転車乗用中の交通事故防止 (2) 後部座席を含めたすべての座席のシートベルトとチャイルドシートの正しい着用の徹底 (3) 飲酒運転の根絶

▷ **問い合わせ** 富田林警察署 ☎(25) 1234



## 子育て

### わんぱくランド (あそびの教室)

「うちの子は、ちょっとのんびりかな」、「ことばが遅いかな・・・」と気になることはありませんか？

町では、「わんぱくランド」という遊びの教室があり、スタッフの心理士、保育士、保健師が子どもの発達を手助けします。親子で運動や造形などの活動を楽しんだり、グループワークや個別の相談を行います。

関心のある人は、こども1ばん課または健康づくり推進課へ連絡してください。参加決定については面談後、こ

ども1ばん課よりお知らせします

▷開催日 月曜日(各月2回) 午前10時～11時30分

※開催日は月によって変わります。

▷場所 かなんぴあ おやこ園(みんなのへや)

▷問い合わせ こども1ばん課こども支援係

### 子ども医療証の 交換はお済みですか (中学1年生対象)

新中学1年生を対象に医療証の交換を行っています。有効期限が平成29年3月31日までの医療証を持っている人は、早めに交換してください。

▷交換方法 通知文(兼受領書)に必要な事項を記入し、現在持っている医療証と健康保険証を持参のうえ、こども1ばん課にお越しください。

通知文(兼受領書)は、中学1年生の生徒が小学校在学時に学校から配布しています。届いていない場合は申し出てください。

※ひとり親医療証や障がい者医療証を持っている人、生活保護を受給している人は交換の必要はありません。

▷問い合わせ こども1ばん課子育て応援係

### 子育て世代 包括支援センターを設置

町では、妊娠期から子育て期にわたるまで母子が健やかに安心して過ごすことができるよう、母子保健、育児に関するさまざまな悩みや相談に対応する総合窓口「子育て世代包括支援センター」を設けました。

母子保健コーディネーターや子育て支援相談員が連携して、子どもとその保護者(妊婦含む)に切れ目のない支援を行います。

▷利用日時 月～金曜日の午前9時15分～午後5時15分(祝日は除く)

▷場所 かなんぴあ(健康づくり推進)

## おやこ園 4月のスケジュール

名称・日程	時間	場所	対象児童
あそびのひろば こどもえほんしつ 月曜日～土曜日	午前10時～ 午後4時	かなんぴあ1階 あそびのひろば	0歳～就学前
制作コーナー(こいのぼり) 17日(月)～22日(土)	※制作コーナー:「こいのぼり」と折り紙で「チューリップ」を作ります。 ※おはなし会:中央公民館図書室の司書の先生に絵本を読んでもらいます。4月から午前11時になりました。年齢に合わせた楽しいお話がいっぱいです!		
おはなし会 21日(金)午前11時～			
イングリッシュタイム トレイシー先生と 英語であそぼう! 13日(木)・20日(木)	午後2時30分～ 3時	かなんぴあ1階 あそびのひろば	おやこ園にあそび にきたおともだち
外国人の先生と歌や手遊びをしながら英語に親しめます。 *13日(木)は「ハッピースタート!」です。			
うたのひろば♪リトミック さよみん先生とあそぼう! 12日(水)	午前10時30分～ 11時	かなんぴあ1階 あそびのひろば	おやこ園にあそび にきたおともだち
さよみん先生と季節のうた、わらべうたなどで楽しくリズムあそびをします。			
ベビーしゅっぱぽぽ 25日(火)	午前10時～ 11時30分	かなんぴあ2階 みんなのへや	平成28年4月2日 以降生まれ

今月のランド(白木、河内、中、近つ)でおさんぽバッグを作り、5月のランドで使います。白木、中ランドは金曜日になりました。

白木ランド 第2金曜日(14日)	午前10時～ 11時30分	ぷくぷくドーム (小会議室)	白木小学校区 在住の0歳～就園前
河内ランド 第3水曜日(19日)	午後1時30分～ 3時	河内幼稚園	河内小学校区 在住の0歳～就学前
中ランド 第4金曜日(28日)	午前10時～ 11時30分	中地区老人集会所	中村小学校区 在住の0歳～就園前
近つランド 第4水曜日(26日)	午後1時30分～ 3時	かなん幼稚園	かなん幼稚園区 在住の0歳～就学前

※保育士が子育ての相談に応じます。気軽にお越しください。

※祝日(振替休日含む)は休みます。

▷問い合わせ おやこ園(かなんぴあ内)



## 4月18日(火)～27日(木)春の地域安全運動を開催

▷重点項目 (1)子どもと女性を対象とする犯罪被害防止 (2)特殊詐欺の被害防止 (3)ひったくりおよび自動車を対象とする犯罪の被害防止

▷問い合わせ 危機管理室



## 平成29年度 臨時福祉 給付金申請受付開始

受付



消費税率引き上げに伴う低所得者に対する配慮と社会全体の所得と消費の底上げを図るため、給付金が支給されます。

▶受付期間 4月10日(月)～7月10日(月)  
 (詳細は19ページ)

■町の人口(平成29年2月28日現在) ■世帯数  
 15,788人 6,427世帯  
 前年同月より45人減  
 男 7,665人 ■町の面積  
 女 8,123人 25.26km<sup>2</sup>

町の木「さくら」



町の花「ゆり」



## 町民憲章

金剛・葛城の山並みに抱かれて発展するわがまち河南町。  
 わたしたちは、河南町民であることに誇りと責任をもち、  
 明るいまちづくりのためこの憲章を定めます。

伝えよう 豊かな緑と歴史が薫る<sup>かみ</sup>まちを  
 築こう 働く喜びと生きがいのあるまちを  
 造ろう 健やかな人間をはぐくむ文化発展のまちを<sup>すこ</sup>  
 育てよう 思いやりと安らぎのある<sup>やす</sup>楽しいまちを  
 目指そう 郷土を愛し人権を尊ぶ希望に満ちたまちを

■発行・編集／河南町役場総合政策部秘書企画課  
 〒585-8585 大阪府南河内郡河南町大字白木 1359-6  
 TEL 0721 (93) 2500 FAX 0721 (93) 4691  
 ホームページアドレス：http://www.town.kanan.osaka.jp/

リサイクル適性 (A)

この印刷物は、印刷用の紙へリサイクルできます。



# ま だ ま だ 地区福祉委員会の活動

## 「小地域ネットワーク 下河内地区いきいきサロン」

### 苦いもんには 負けへんで～ No.7



食事と伝統芸能鑑賞で地域交流！

下河内地区では年三回、70歳以上の高齢者を対象に地区老人集会所でいきいきサロンが開かれています。今年度は、7月に落語を鑑賞し、11月には町保健師の指導のもと、みんなで健康体操を行い、2月は伝統芸能の八房流南京玉すだれを鑑賞されました。南京玉すだれを披露したお二人は同じ教室に通い、各地で公演なども行われているようで、軽妙な語りで皆さんを引き込み、歌に合わせて手拍子や合いの手の入れ方を伝えて、場を盛り上げていました。

地区で最高齢の参加者、宮城守さん(93歳)は、「いつも夫婦で参加しており、毎回楽しみにしています。南京玉すだれは子どもの頃に八朔市の寄席で見たが、久しぶりに間近で見れてとてもよかったです。」と元気そうなお声で答えてくださいました。



南京玉すだれを楽しんだあとは、ボランティアの女性たちがお弁当とお味噌汁を用意し、参加者たちはそれを食べながら、昨年11月13日に行われた「町制施行60周年記念だんじりパレード」のDVDを熱心に鑑賞していました。

下河内地区長で委員長の上條章さん(67歳)は、「このサロンは年三

回の開催なので、これから他の地区で行われている百歳体操を始めようかと考えている。週一回程度集まれば、皆さんの様子を伺えるし、地域の交流も深まると思う。」と抱負を話してくださいました。

▽2月18日に、男性子育て教室「パパと一緒に遊ぼう！」の取材に伺いました。腹筋や背筋、バランス感覚などが遊びながら鍛えられるふれあい方法を、自らも子育て中という男性インストラクターから指導を受け、親子で楽しんでいました。いつも、ママとおやこ園に遊びに来ている子どもたちを見ている先生たちは「集中してインストラクターの話聞いて、上手にできている。パパとだからできる、身体を動かす遊びは、新しい発見もあってとてもよかったです。」とうれしそう、褒められた子どもは照れながらも得意げそうでした。

編集後記