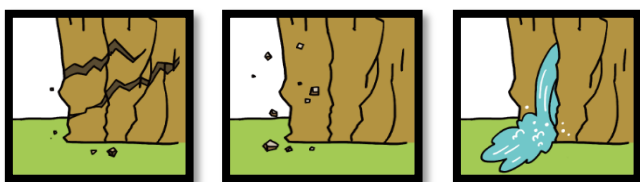


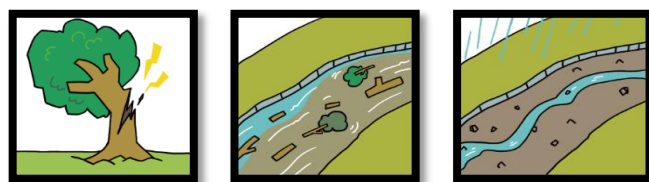
① 前兆現象を見つけたら、直ちに区長・役場などに連絡しましょう！

1) がけ崩れの前兆現象



- 斜面に割れ目が見える。
- 小石がパラパラと落ちてくる。
- 斜面から水が噴き出す。

2) 土石流の前兆現象



- 木の裂ける音がする。
- 川の流れが濁り、流木が混ざる。
- 雨が降り続けているのに、川の水位が下がる。

3) 地すべりの前兆現象



- 地鳴りがする。
- 地面にひび割れができる。
- 沢や井戸の水が濁る。

② 土砂災害警戒区域等や避難路を確認しておきましょう！

③ 雨が強くなってきたら、積極的に雨量情報、天気予報、警報等の情報を入手しましょう。

- まずはテレビやラジオ等で気象情報を確認しましょう。
- 雨が強くなってきたら、電話やインターネットでも確認しましょう。

④ 大雨警報(土砂災害)が発表され、土砂災害発生危険度が非常に高まったときに**土砂災害警戒情報**がテレビなどで発表されます。発表後、町から避難指示などが発令される可能性があります。十分注意しましょう。

インターネットでの検索

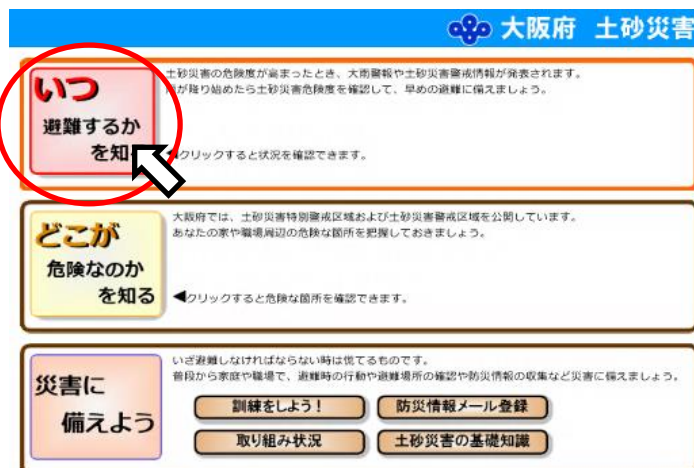
1) 大阪府土砂災害の防災情報【大阪府】

各観測所の降雨状況ならびに土砂災害の危険度を表示
(情報は30分程度のタイムラグがある。)

大阪府土砂災害の防災情報

検索

【URL】
<http://218.251.72.164/website/>



2) XRAIN GIS版(国土交通省-川の防災情報)【国土交通省】

現在のより明確な降雨状況の把握
※梅川寺田橋上流の水位を確認することができます。

kawabou

検索

【URL】
<http://www.river.go.jp>

3) 解析雨量・降水短時間予報【気象庁】

現況降雨から15時間後までの降雨予報を表示

解析雨量・降水短時間予報

検索

【URL】
<http://www.jma.go.jp/jp/radame/>

メールでの配信

1) 防災情報メール【大阪府】

touroku@osaka-bousai.net

2) かなん安全・安心メール【河南町】

kanan@emp.ikkr.jp

直接上記アドレスを入力し、空メールを送信して下さい。

大阪府防災情報メールQRコード



QRコードを携帯電話で読み込んでメールを送信することも可能です。

かなん安全・安心メールQRコード



防災行政無線や広報車による広報

電話での情報収集

1) 雨量情報【河南町】

電話：0721-93-8384

電話から、さくら坂観測所及び平石観測所などの時間雨量、連続雨量の情報を得ることができます。

⑤ 避難指示などの連絡とともに危険を感じたら直ちに避難しましょう！

指定避難所



神山地区・老人集会所

住所：河南町大字神山453-3

避難

一時避難

避難所まで行くことが困難な場合
広場、家屋2階へ避難

指定緊急避難場所



寛弘寺地区連絡網

区長

副区長

各隣組長

各家庭へ

副区長

各隣組長

副区長

各隣組長

支援者(民生委員児童委員、
消防団員など)

避難行動要支援者等(特に避難行動に時間を要する者)

- 高齢者等避難.....災害が発生するおそれがある状況。**高齢者等は危険な場所から避難する必要がある。高齢者等の「等」には、障がいのある人等の避難に時間を要する人や避難支援者等が含まれる。**高齢者等以外の人も必要に応じ、自主的に避難するタイミングである。
- 避難指示.....災害が発生するおそれが高い状況。**町から避難指示が発令された際には、居住者等は危険な場所から全員避難する必要がある。**
- 緊急安全確保.....災害が発生又は切迫している状況。**居住者等は命の危険があることから直ちに安全確保する必要がある。ただし、災害が発生・切迫している状況において、その状況を必ず把握することができるとは限らないこと等から、本情報は町から必ず発令される情報ではない。**

河南町役場総合政策部危機管理室

住所：河南町大字白木1359番地の6

電話：0721-93-2500

FAX：0721-93-4691

