

① 前兆現象を見つけたら、直ちに本部長・区長・役場などに連絡しましょう！

1)がけ崩れの前兆現象



- 崖に割れ目が見える。
- 崖から水がわき出ている。
- 崖から小石がぱらぱらと落ちてくる。

2)土石流の前兆現象



- 急に川の流が濁り流木が混ざっている。
- 山鳴りがする。
- 雨が降り続けているのに川の水位が下がる。

3)地すべりの前兆現象



- 沢や井戸の水が濁る。
- 地面にひび割れができる。
- 斜面から水がふき出す。

② 土砂災害警戒区域等や避難路を確認しておきましょう！

③ 雨が強くなってきたら、積極的に雨量情報、予報、警報等の情報を入手しましょう。

- まずはテレビやラジオ等で気象情報を確認しましょう。
- 雨が強くなってきたら、電話やインターネットでも確認しましょう。

④ 大雨警報(土砂災害)が発表され、土砂災害発生の危険度が非常に高まったときに**土砂災害警戒情報**がテレビなどで発表されます。発表後、町から避難勧告などが発表される可能性があります。十分注意しましょう。

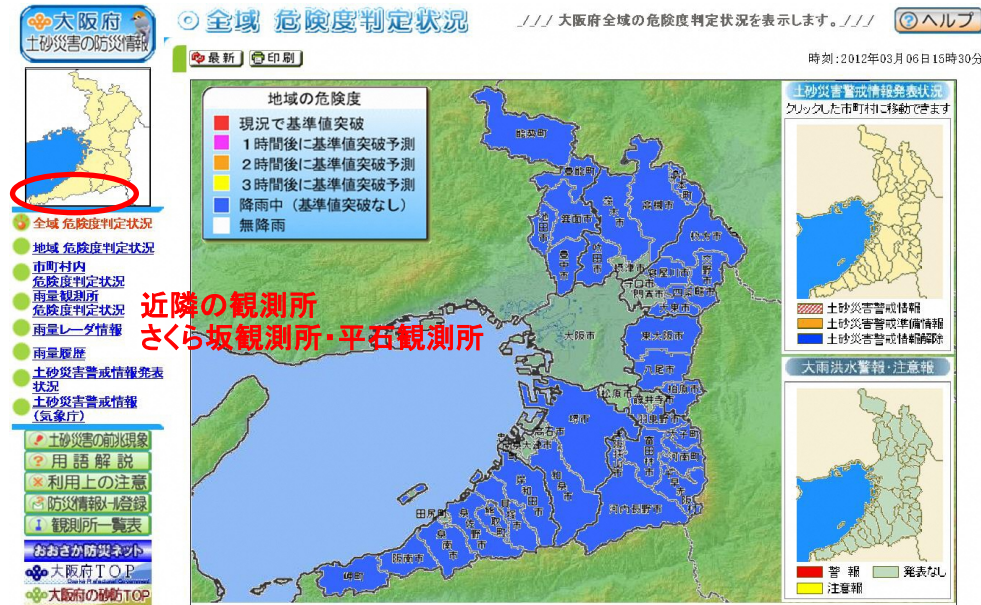
インターネットでの検索

1)大阪府土砂災害の防災情報【大阪府】

各観測所の降雨状況ならびに土砂災害の危険度を表示(情報は30分程度のタイムラグがある。)

大阪府土砂災害の防災情報 検索

【URL】
<http://www.osaka-bousai.net/sabou/Index.html>



2)XバンドMPLレーダ【国土交通省】

現在のより明確な降雨状況の把握

XバンドMPLレーダ 検索

【URL】
<http://www.river.go.jp/xbandradar/>

3)解析雨量・降水短時間予報【気象庁】

現況降雨から6時間後までの降雨予報を表示

解析雨量・降水短時間予報 検索

【URL】
<http://www.jma.go.jp/jp/radame/>

メールでの配信

1)防災情報メール【大阪府】

touroku@osaka-bousai.net

2)かなん安全安心メール【河南町】

kanan@emp.ikkr.jp

直接上記アドレスを入力し、空メールを送信して下さい。

大阪府防災情報メールQRコード



左記のQRコードを携帯電話で読み込んでメールを送信することも可能です。

防災行政無線や広報車による広報



電話での情報収集

1)雨量情報【河南町】

TEL:0721-93-8384

電話から、さくら坂観測所及び平石観測所などの時間雨量、連続雨量の情報を得ることができます。

⑤ 避難勧告などの連絡とともに危険を感じたら直ちに避難しましょう！

指定避難所



避難

大宝地区公民館
住所:河南町大宝1-2-4

近つ飛鳥小学校
住所:河南町大宝3-4

かなん幼稚園
住所:河南町大宝1-29-1
電話:0721-93-2402

大宝地区北集会所
住所:河南町大宝3-41-51

一時避難

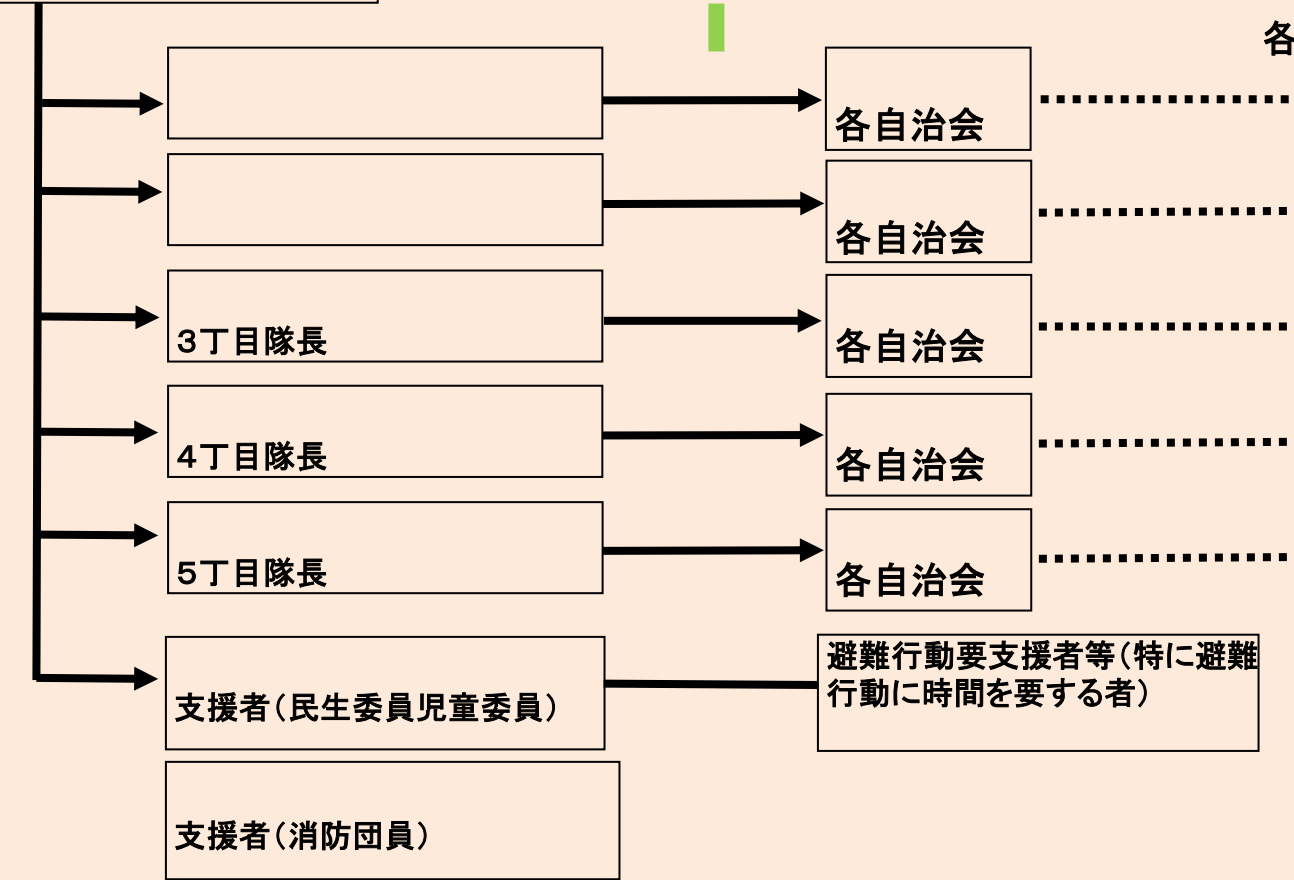
緊急指定避難場所

避難所まで行くことが困難な場合
公園、広場、家屋2階へ避難



大宝自主防災ネットワーク連絡網

本部長・副本部長



避難準備情報・高齢者等避難開始・・・**避難行動要支援者等、特に避難行動に時間を要する者が避難行動を開始しなければならぬ段階であり、人的被害の発生する可能性が高まった状況**

避難勧告・・・**通常の避難行動ができる者(通常避難者)が避難行動を開始しなければならぬ段階であり、人的被害の発生する可能性が明らかに高まった状況**

避難指示(緊急)・・・**前兆現象の発生や、現在の切迫した状況から、人的被害の発生する可能性が非常に高いと判断された状況**

河南町役場総合政策部危機管理室
住所:河南町大字白木1359番地の6
電話:0721-93-2500
FAX:0721-93-4691

